

【讀卡科目請依規定畫卡，若有違反畫卡規定而影響讀卡作業之情事，一律扣總分五分。】

【手寫答案卷需確實寫上班級、座號、姓名，違者一律扣總分五分。】

【手寫答案卷需用藍色或黑色墨水筆書寫，違者一律扣總分五分，使用鉛筆書寫扣五分。】

一、選擇題

01.下列為炭治郎在網站搜尋到的資料，哪一項屬於”天氣”相關的內容？(P.56)

(A)

資料時間	溫度	體感溫度	相對溼度
12/19 (六) 21:00	15°C	14°C	91%

(B)

地點	淡水 未來30天
潮差	中
潮汐	滿潮 乾潮 滿潮 乾潮
時間	01:12 07:34 14:16 20:16

(C)

氣溫	單位：攝氏度
平均	統計期間
淡水	22.2 1981-2010
鞍部	16.9 1981-2010
臺北	23 1981-2010

(D)

02.小花使用手機app，得知明、後天的天氣預報是「鋒面抵達，因冷、暖空氣勢力相等，各地均有降雨，外出務必攜帶雨具。」小花可由下列哪張天氣觀測圖，確認明後天的天氣變化？(P.59)

(A)

(B)

(C)

(D)

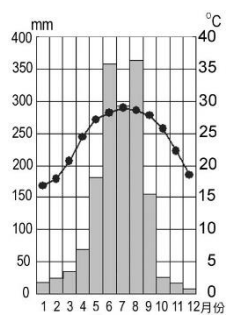
03.右圖是臺南的氣候圖，下列為4位同學對氣候圖的解釋，哪一位的說法完全正確？(P.60)

(A)毛毛：1月的日均溫為16.5度

(B)捲捲：年溫差為7月均溫減去1月均溫

(C)花花：春季與冬季的降水量最多

(D)秀秀：年雨量約1000毫米



04.佳佳計畫利用聖誕節與家人到南投溪頭度假，當地”最可能”有什麼樣的天气狀況？(P.62~63)

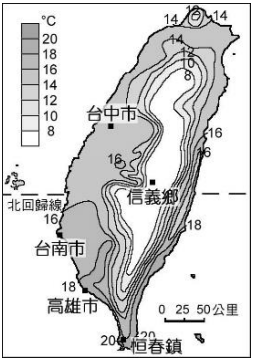
(A)日照強烈，多午後對流雨

(B)盛行西南季風，降下豪大雨

(C)陰雨綿綿，天氣溫暖而潮溼

(D)氣溫偏低，降水機率高

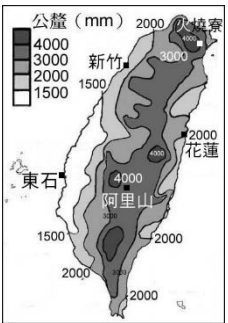
05.任老師運用右圖說明臺灣氣候的特徵，下列哪一項最符合說明的內容？(P.62)



- (A)山地的日照強，氣溫偏高
- (B)盆地使熱量不易散失，冬季均溫超過18度
- (C)平地的冬溫呈現南高北低
- (D)除山區外，各地均高溫炎熱

06.下表是右圖中某地點的降水概況，請問：這是圖中哪地點的敘述？(P.64)

由於地勢低平，不易有地形雨，降水量偏少。冬季位在盛行風背風坡，旱季長達6個月以上。



- (A)火燒寮 (B)東石
- (C)阿里山 (D)花蓮
- 07.右圖是經濟部於2020年10月份的宣傳品，圖片中「預先調度，超前部署」目的是預防下列哪一項氣象災害？(P.65~66)
- (A)寒害 (B)旱災
- (C)水災 (D)雪災

50多年來首次汛期沒颱風

經濟部水利署 預先調度 超前部署

7/13起每週兩週召開供水會議

節水2.8億噸、調度1.1億噸

10/14起 桃園 新竹 苗栗 台中 水情燈號轉為黃燈

[夜間23:00-05:00減壓供水]

08.地球的水以不同的形式存在，下表是4類水分存在的形式與存量，哪一類是臺灣主要的用水來源，用於農業與民生用途？(P.70)

種類	冰雪	地下水	河川、湖	土壤中水分
佔全球水量	77%	22%	0.35%	0.2%

09.美國加州政府在水庫的表面覆蓋許多黑色的遮陽球，不但能減緩水資源的消耗，還可以防塵與防止生物的污染，在相同的降水條件下，無形增加了可用的水資源。請問：上述覆蓋遮陽球的方式，是由哪個水循環的環節，增加可用水量？(P.71)

- (A)增加降水 (B)減少地下逕流
- (C)減少蒸發 (D)增加地逕流

10.右圖是淡水河的水系，圖中哪個地點的流量最高、集水區的範圍最大？(P.72)



- (A)關渡
- (B)松山
- (C)鶯歌
- (D)土城

- 11.右圖為淡水河與蘭陽溪的水系，以圖中的山脈作為分水嶺，請問分水嶺的名稱是什麼？(P.73)

(A)中央山脈 (B)海岸山脈
(C)玉山山脈 (D)雪山山脈



- 12.大安圳是土城地區最重要的灌溉水圳，取用三峽河的水源灌溉農田，使田地能夠在降水較少的「甲季節」耕種。近年因農業衰微，大安圳經加深、加固的工程，在「乙季節」發揮排水防洪的功能，持續在水利方面做出貢獻。請問：上述的甲、乙分別是哪個季節？(土地之戀、氣候綜合題)

(A)春季、夏季 (B)夏季、秋季
(C)秋季、冬季 (D)冬季、夏季

- 13.為了增加水資源的利用，石門水庫在2013年曾進行下列的工程。請問：工程的目的是什麼？(P.76)

- 1.在中段的水位興建排砂隧道。
2.利用雨季或颱風過境時較多的降水，經排砂隧道洩洪，排除淤積的砂土
3.2小時排放6萬噸泥沙，每年節省5億元人工清除費用。

(A)加高水壩高度，增加水庫蓄水
(B)擴大集水區域，避刷用水不足
(C)排除水庫淤積，延長水庫壽命
(D)抽取地下水，補充水庫水源

- 14.右表是1949年至2014年臺灣北、中、南、東四大區域平均逕流量的相關數據。根據數據，與其他區域相較，南部河川具有下列哪一項特性？

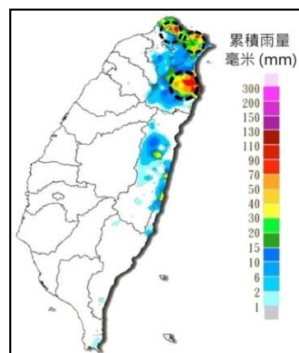
	11~4月	5~10月
北部	5594.71	9446.95
中部	3405.17	11909.67
南部	1814.66	15668.50
東部	4186.25	12670.98

單位：百萬立方公尺

(P.73~74)
(A)流量變化大 (B)河川較短、小
(C)河川坡度變化較劇烈 (D)河流輸沙量較多

※閱讀下列短文，回答15至17題：

臺灣的降水受季風影響，呈現明顯的季節變化。以右圖(12月20日的累積雨量)為例，在「甲」季風的吹拂下，迎風的位置有冷與溼的天氣，形成圖中的「降雨中心」，其他區域相對少雨。夏季時吹拂「乙季風」，全臺均為溼熱的天氣。



受到降水特性的影響，「丙區域」沒有明顯的旱季，區域內河川的流量較多。2020年全臺普遍降水偏少，但這個區域內的水庫在12月接近滿水位，無缺水之虞。

- 15.上述短文中的「甲」季風是下列哪個盛行風？(P.64)
(A)東北季風 (B)西南季風
(C)西北季風 (D)東南季風

- 16.圖中顯示的降雨中心，包括全臺降水最多的火燒寮，在迎風的山坡有最多的降水，可知此地降水以下列哪一種類型為主？(P.57)

(A)鋒面雨 (B)對流雨
(C)地形雨 (D)颱風雨

- 17.下列哪一條河，位在上述短文的「丙區域」內？(P.75)

(A)高屏溪 (B)濁水溪
(C)大甲溪 (D)淡水河

- 18.下列有關清領前期（開港前）臺灣農業的發展概況，何者正確？(P.122-123)

(A)土地拓墾大多是官民合墾的方式完成
(B)多數移民採集資合股的方式開墾
(C)為解決灌溉用水的問題，興築桃園大圳與嘉南大
(D)臺灣東部平原多已開墾為農地

- 19.曹公圳位於今日的何處？(P.123)

(A)彰化縣 (B)高雄市 (C)臺北市 (D)臺南市

- 20.在臺灣史上對外貿易一直占有重要的地位。有關於清領前期的臺灣貿易，下列敘述何者正確？(P.124)

(A)貿易對象以日本為主
(B)輸出品多為稻米、蔗糖及鹿皮
(C)輸入品多為日常生活用品、紡織品及藥材等
(D)渡臺禁令使得臺灣與中國間的貿易需要透過走私

- 21.艋舺原是當地原住民所用的一種小船BANKA的音譯，後來成為清代中葉臺灣地區重要商港之一。請問：艋舺興起的主要原因為何？(P.124)

(A)外國商人聚集
(B)出產大量甘蔗
(C)原住民聚落所在地
(D)河運交通便利

- 22.下列何者不是清領初期臺灣對大陸開放的貿易港口？(P.125)

(A)淡水 (B)鹿耳門 (C)八里坌 (D)鹿港。

- 23.歷史課時，幾位同學探討臺灣開港通商的情形，何人所言最正確？(P.136)

(A)塘溢：「美、英兩國迫使清廷開港通商。」
(B)士劭：「開放臺南、鹿港、艋舺等港口。」
(C)寶弘：「外國商人在臺灣設立許多行郊處理貿易。」
(D)以拓：「外國人可在各通商口岸傳教貿易。」

- 24.開港通商後何地因濱臨淡水河岸，成為茶葉集散地，各式商行林立，繁榮景象僅次於安平？(P.126)

(A)大稻埕 (B)淡水 (C)艋舺 (D)新莊。

- 25.下列哪一作物，在荷治時代起即為臺灣重要的出口物產，開港後經濟效益更大，導致南部許多稻田紛紛改種？(P.126)

(A)茶葉 (B)蔗糖 (C)樟腦 (D)小米。

26. 林少彤於康熙末年從漳州移民到臺灣府城居住，下列何者是他可能經歷的生活經驗？(甲)信仰清水祖師(乙)信仰三山國王(丙)祭祀唐山祖(丁)娶平埔族女子為妻
(A)甲乙 (B)乙丙 (C)丙丁 (D)甲丁。(P.132,134)
27. 早期臺灣因為衛生條件差，瘟疫橫行現象嚴重，在醫學知識不普及的農村中，老百姓只能祈求神靈大顯神威驅逐瘟疫。請問：下列那個神明就是針對瘟疫問題形成普遍的信仰活動？(P.134)
(A)媽祖信仰 (B)王爺信仰
(C)有應公信仰 (D)祖靈信仰
28. 潘阿敦是生活在清帝國統治初期下的原住民，在他的生活中會遭遇到何事？(P.138)
(A)他的部落有向官方繳納稅收，被稱為生番
(B)在政策的影響下，潘阿敦不得接觸漢人文化
(C)當時潘阿敦部落的主要經濟活動，是以海外貿易的收入為主
(D)潘阿敦在向漢人習得水田耕作技術後，從游耕轉為定耕居耕作。
29. 早期的臺灣社會沈迷於賭博、六合彩。不少賭徒聚集在「有應公廟」前祈求明牌，希望一夕致富。請問：下列何者最能夠說明有應公廟的來由？(P.134)
(A)反映臺灣分類械鬥眾多的情形
(B)反映臺灣文風鼎盛的現象
(C)反映臺灣水利建設發達的成果
(D)反映臺灣海洋文化的特質。
30. 下列何者不是馬偕對臺灣的貢獻？(P.136)
(A)設立理學堂大書院 (B)設立長老教會
(C)創立新港文字 (D)替人拔牙治病。
31. 清領後期（開港後），馬雅各在何處創辦西醫診所，展開醫療與傳教事業？(P.136)
(A)雞籠 (B)淡水 (C)臺南 (D)鹿港。
32. 清代臺灣社會出現「有唐山公，無唐山媽」現象的主因為何？(P.132)
(A)漢番隔離政策漢人娶妻不易
(B)傳統禮教不願女子外出登山
(C)渡臺禁令導致性別比例失衡
(D)因無生產風險男子壽命較高。
33. 原居住於平原的平埔族群，受到清廷統治政策與漢人移民的衝擊，不得不進行遷徙。下列關於平埔族的遷徙，何者正確？(P.138)
(A)噶瑪蘭族北遷到臺北盆地
(B)凱達格蘭族南遷到嘉南平原
(C)中部平埔族遷往埔里盆地
(D)西拉雅族北遷到宜蘭平原。
34. 開港通商對臺灣社會造成很大的影響，也對原住民族群產生巨大的衝擊，除了西方宗教的傳入、對原始山林

的破壞等情況之外，清廷的「開山撫番」行動，導致原住民族嚴重的死傷。下列哪一事件即是清帝國治理時期「開山撫番」後的原漢衝突事件？(P.139)

- (A)郭懷一事件 (B)大肚王國事件
(C)大甲西社事件 (D)加禮宛事件。
35. 思佳參加市政府舉辦的「體驗原住民族文化活動」，下列何者較可能是她在活動中學到的正確知識？
(A)原住民族相信人類可以主宰自然
(B)目前經原民主管機關行政院文化部核定的原住民族共有16族
(C)原住民族以部落為生產分配和文化認同的據點
(D)部落通常由多個原住民族共同組成，部落領袖產生的方式，各族並無差異 (p.182)
36. 根據附圖的對話內容判斷，原住民這麼做的用意最可能是下列何者？



- (A)保護動物生存權利 (B)保障資源永續利用
(C)遵守國家法律規定 (D)維護互助共生傳統 (p.183)
37. 附圖為某則新聞報導所呈現的畫面。根據內容判斷，新聞中的原住民族是以何種方式解決問題？




- (A)製造族群對立凸顯原民訴求
(B)運用媒體報導有利自己的言論
(C)透過公民參與方式表達族群訴求
(D)發動革命推翻政府施政 (p.185)
38. 以下是一位原住民受訪談的記錄，他於文中提到的珍貴價值，最可能是指下列何者？

訪談記事

我們部落共餐的情況很普遍。大家聚在一起吃飯，不僅可以協助老人家，而且還有情感上的扶持作用。我們彼此傾吐生活和工作上的困難，長輩會用自己的經驗開導年輕人，年輕人也會互相幫忙，彼此加油打氣。我覺得這是我們部落所擁有的珍貴價值。

- (A)敬老尊賢 (B)技藝傳承
(C)文化交流 (D)共享互助 (p.183)

- 39.台中市松鶴部落運用在地食材注入創新元素，研發出創意原住民族風味餐，從產地到餐桌的餐飲設計都別出心裁，要讓遊客體會到泰雅族傳統美味，和泰雅族人的熱情。上述松鶴部落的做法符合「原住民族部落活力計畫」中的哪一項目標？
(A)發展部落經濟產業 (B)回復共工共耕文化
(C)強化生活照顧功能 (D)落實原住民族自治 (p.186)
- 40.紀錄片「聽霧鹿在歌唱」是敘述臺東霧鹿國小全校師生學習八部合音的故事，「八部合音」是布農族的傳統文化，該校六年級學生說：「聽見這歌聲，就好像聽見數百年前族人的聲音。現在我教學弟學妹唱，等當了母親、阿媽，再教孩子、孫子唱。」請問上述內容欲彰顯的精神不包括下列何者？
(A)公民參與 (B)身分認同
(C)共工共榮 (D)文化傳承 (p.184-185)
- 41.近年來，政府陸續推動多項原住民族權益保障措施，例如：原住民族可以恢復傳統姓名、原住民族在所屬族群的歲時祭儀可以放假一日、原住民族因傳統祭祀慶典，可依法申請獵捕野生動物等。上述政府的做法主要是基於何種理由？
(A)強化原住民族對政府的認同
(B)尊重原住民族的特有文化
(C)爭取原住民族的政治選票
(D)基於對弱勢族群的同情 (p.185)
- 42.宜蘭縣大同鄉寒溪部落召開多次部落會議，討論籌辦寒溪國小百年校慶、部落廚房開幕儀式、寒溪陸客觀光導覽議題等。根據上述內容判斷，下列何者正確？
(甲)原住民族以部落為自治基礎 (乙)部落會議是依據《原住民族基本法》規定而設立 (丙)部落會議由原民會派員主持，以凝聚族人共識 (丁)上述寒溪部落的做法符合部落活力計畫中「發展部落經濟產業」的目標
(A)甲乙 (B)丙丁 (C)甲丙 (D)乙丁 (p.184-186)
- 43.第一部獲得國際認可的人權文件，也是開啟國際法上建立人權保障體制的法案是下列何者？
(A)《世界人權宣言》
(B)《憲法》
(C)《公民與政治權利國際公約》
(D)《經濟社會文化權利國際公約》 (p.192)
- 44.佳玲將公民筆記整理完畢後，卻不小心讓標題沾到汗漬（如附圖），由內容可知，該標題最可能是下列何者？

◎是人權保障的核心價值
◎強調人是可以自我決定的主體，不能把人當成工具
◎普遍被規範在現代民主國家的《憲法》中
(A)公平正義 (B)人性尊嚴
(C)民主法治 (D)適性發展 (p.190)
- 45.下列有關「人權」的敘述，何者正確？
(A)一個人必須擁有國籍，才能享有人權
(B)人權包含婦女工作權、公民投票權、政府統治權等
(C)人權是普世且公平的，不容他人非法侵害
(D)受刑人因為犯罪，所以無法享有人權 (p.191)
- 46.一位企業老闆雇用多名身心障礙員工，並盡可能的提供無障礙設施及工作指導，讓他們在職場上能發揮所長。請問該名老闆的作為最可能是為了達成下列哪一項目的？
(A)消弭種族歧視 (B)樹立良好企業形象
(C)落實性別平權 (D)維護人性尊嚴 (p.192)
- 47.胖虎無意間涉入一起殺人案而遭警方約談，雖然案件仍在調查階段，但因媒體大篇幅影射參與犯案的報導，讓胖虎蒙受許多負面形象。上述事件最可能給予我們何種啟示？
(A)人人有權被公正和公開的審訊
(B)在證明有罪之前，人人應被視為無罪
(C)人人在尊嚴及權利上一律平等
(D)承認所有人的尊嚴，乃是正義與和平的基礎(p.193)
- 48.「人權」是身為人與生俱來、不可或缺且不容剝奪的必要權利，下列哪一項做法違反人權保障？
(A)為維護公共安全社會秩序，警察嚴格取締酒駕行為
(B)為預防傳染病擴散，政府命令疑似感染者居家隔离
(C)為維護校園秩序，老師嚴厲體罰違規學生
(D)為調查犯罪事實，檢方依法定程序搜索嫌疑人住處 (p.191)
- 49.婦女新知基金會調查發現，有高達50%以上的受訪女性擔心職場懷孕歧視，如「考績與升遷可能因此受影響」、「工作可能因此不保」。若欲改善此問題，政府應加強保障婦女何種權利？(甲)自由權(乙)平等權(丙)生存權(丁)工作權(戊)財產權
(A)甲丙 (B)乙丁
(C)甲丁 (D)丙戊 (p.191)
- 50.(甲)小夫承認自己偷東西，所以不須經過法官審判就已有罪(乙)我看靜香動作鬼鬼祟祟，她肯定有犯罪(丙)胖虎因為毆打別人被法官判刑，所以他有罪(丁)警方正在搜查大雄的犯罪證據，所以還不能認定他有罪。上述舉例何者符合世界人權宣言第11條：「在證明有罪之前，人人應被視為無罪。」之規定？
(A)甲丙 (B)乙丁 (C)甲乙 (D)丙丁 (p.193)