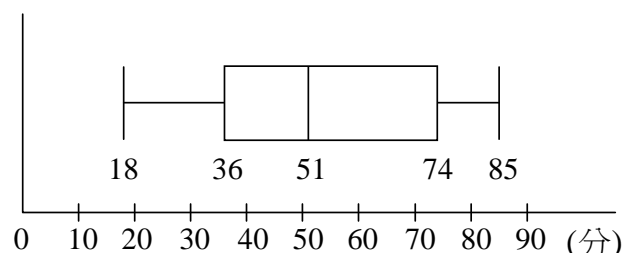
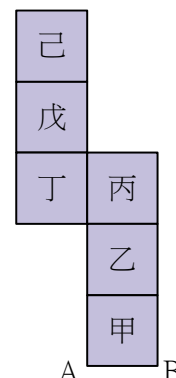


【手寫答案卷需確實寫上班級、座號、姓名，違者一律扣總分五分。】

【手寫答案卷需用藍色或黑色墨水筆書寫，違者一律扣總分五分，使用鉛筆書寫扣五分。】

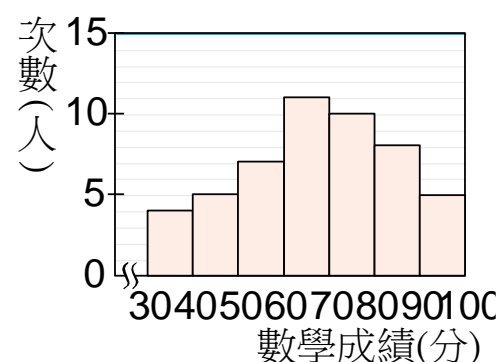
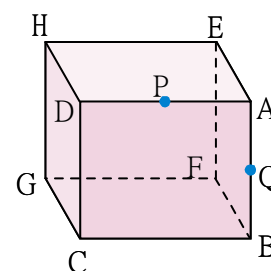
一、 選擇題(每題五分)

- () 埃及金字塔的外型最接近下列何者?
(A)三角柱 (B)三角錐 (C)四角柱 (D)四角錐 (課本P.69, 80)
- () 依據右圖展開圖所組成的正方體，回答下列選項中，哪一個面與丁面不垂直?
(A) 甲 (B) 乙 (C) 戊 (D) 己 (習作 P.20)
- () 某班某次小考因為分數太低，故全班每人都加10分，加分後全班最高的為95分。則平均數、中位數、眾數和四分位距在加分後和原先分數不同的有幾樣?
(A)1樣 (B)2樣 (C)3樣 (D)4樣 (課本P.130)
- () 某班25人，平均身高163公分，中位數為164公分且沒人身高相同。後來轉出兩位同學，身高各為170和159公分，新的平均身高為X公分，中位數為Y公分，則下列何者正確? (3-2)
(A) $X > 163$, $Y > 164$ (B) $X > 163$, $Y = 164$ (C) $X > 163$, $Y < 164$ (D) $X < 163$, $Y > 164$ (E) $X < 163$, $Y = 164$ (F) $X < 163$, $Y < 164$
- () 已知三年一班第一次數學段考成績的盒狀圖如右圖所示，請依據右圖判斷下列敘述何者錯誤? (課本 P.148)



二、 填充題(每格五分)

- 六角柱有a個頂點，b條邊，c個面，則 $a+b+c=$ _____ (課本P.72)
- 六角錐有a個頂點，b條邊，c個面，則 $a+b+c=$ _____ (課本P.80)
- 圓柱底面半徑為10，高為5，求體積為_____ (課本P.78)
- 圓錐平放桌面時，頂點離桌面4公分，底圓半徑3公分，求此圓錐表面積(含底圓)為_____平方公分((課本P.83)
- 右圖的長方體中， $\overline{AB}=4$ ， $\overline{AE}=2$ ， $\overline{AD}=5$ 。若點P在 \overline{AD} 上，求 (課本P.74)
 - E點經過P到達C的最短距離為_____
 - \overline{CE} 長度為_____
- 右圖是三年乙班學生第二次段考數學成績的次數分配直方圖，試求平均為_____分(課本P.123)
- 媽媽今天買了14個蘋果，它們的重量(單位：公克)分別如下：127、99、172、211、98、134、145、171、119、142、137、139、144、136，試求
 - 中位數為_____ 公克
 - 第25百分位數為_____ 公克



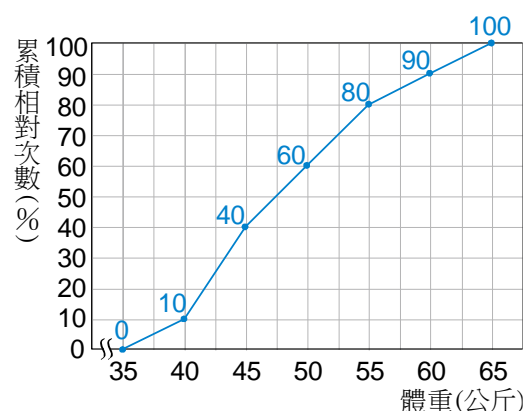
8.

家庭人口數(人)	1	2	3	4	5	6	7	8
次數(人)	0	2	7	12	3	1	0	1

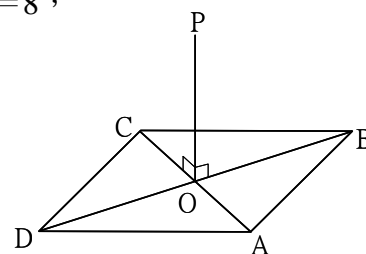
上表為某班學生家庭同住人數統計次數分配表，則該班家庭同住人口數的眾數為_____人

9. 右圖是某校體重的累積相對次數分配折線圖，試問：

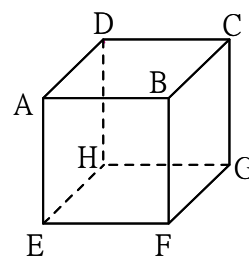
- (1) 體重的第 40 百分位數為 _____ 公斤。
- (2) 若該校有400人，則體重55~60公斤的大約有_____人



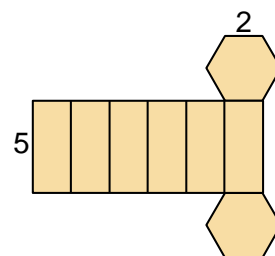
10. 如右圖， O 為正方形 $ABCD$ 對角線的交點，且 $\overline{OP} \perp$ 正方形 $ABCD$ 。已知 $\overline{AB} = \overline{OP} = 8$ ，連 \overline{AP} 、 \overline{BP} 、 \overline{CP} 、 \overline{DP} ，求。四角錐 $ABCDP$ 的表面積為_____ (2-1)



11. 如右圖，正方體的邊長為 8，連 \overline{AC} 、 \overline{AF} ，求 $\angle CAF =$ _____ 度 (2-1)



12. 右圖是一個高為5的正六角柱展開圖，已知正六邊形的邊長為2，求正六角柱的表面積為_____ (課本P.75)



【手寫答案卷需確實寫上班級、座號、姓名，違者一律扣總分五分。】

【手寫答案卷需用藍色或黑色墨水筆書寫，違者一律扣總分五分，使用鉛筆書寫扣五分。】

答案卷

一、 選擇題 (每題5分)

1	2	3	4	5

二、 填充題 (每格5分)

1	2	3	4	5(1)
5(2)	6	7(1)	7(2)	8
9(1)	9(2)	10	11	12