

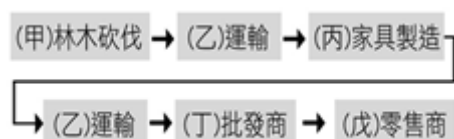
【讀卡科目請依規定畫卡，若有違反畫卡規定而影響讀卡作業之情事，一律扣總分五分。】

【手寫答案卷需確實寫上班級、座號、姓名，違者一律扣總分五分。】

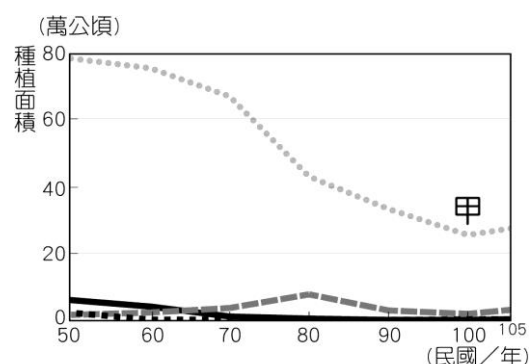
【手寫答案卷需用藍色或黑色墨水筆書寫，違者一律扣總分五分，使用鉛筆書寫扣五分。】

## 一、選擇題

1. 附圖為某項產品的產銷流程圖，其中哪些流程屬於第三級產業？ (A)甲乙丙 (B)乙丙丁 (C)乙丙戊 (D)乙丁戊。 P.30-31



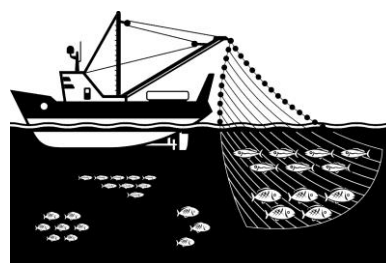
2. 附圖是臺灣稻米、小麥、玉米、黃豆等四種作物的種植面積變化圖。其中「甲」最可能是何種作物？ (A) 稻米 (B)玉米 (C)黃豆 (D) 小麥。 P.32



3. 臺灣加入世界貿易組織(WTO)之後，必須開放市場、降低關稅以利其他會員國產品自由貿易，由於我國農業屬小農經營模式，農產品較不具競爭力。然而，為因應加入WTO此嚴峻的挑戰，入會前政府採取先期產業結構調整，鼓勵較不具競爭力之產業或農民離農，並依諮商之需開放部分原屬限制地區性及豬雞等管制進口農產品頭期款之配額，提升農業產業競爭力計畫，逐步調適入會帶來之衝擊。下列何者的作法最能夠因應當時進口農產品的挑戰？ (A)朝向粗放經營以節省成本 (B) 種植並研發不同種的蘭花以提升經濟價值 (C)多使用肥料及農藥以顧好農作品質 (D)多開闢梯田以增加耕地面積。 P.34

4. 「池上鄉觀光碾米加工廠擁有『全臺最美米廠』的名號，工廠內還有推廣在地食材料理的田媽媽美食餐坊、古農機具展示場及稻米體驗教室，結合專業碾米加工製程參觀、米食DIY、農事體驗等服務設施，讓池上鄉農會觀光工廠金色豐收館，成為全臺唯一結合精緻碾米加工與稻米教育之觀光工廠。池上鄉農會更推出健康「紫米餅」吸引消費者注意，紫米在阿美族人視之為老人養生米，也因此花東地區栽培黑糯米是以阿美族為主。池上紫米餅以池上鄉農會輔導生產之稻米為主要原料，經過碾製再與黑糯米相結合，膨發做成紫米餅，吃起來又脆又香，深受青睞，是注重養生族群的健康零嘴。」上述是對池上鄉農會及其推出米餅的介紹。請問：若以產業類別區分，文中何者屬於第三級產業？ (A)阿美族栽培黑糯米 (B)農會製作紫米餅(C)稻米、糯米採收(D)參觀碾米加工製程。 P.35

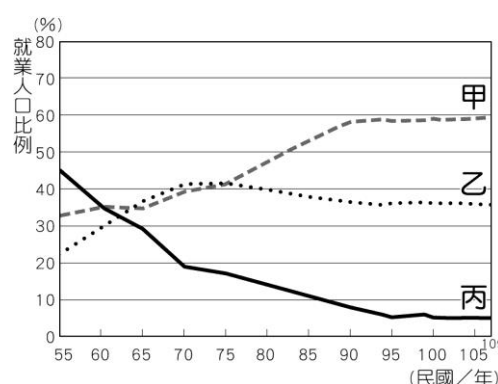
5. 附圖為臺灣屏東縣部分沿海地區居民工作的一景，請問該經濟活動屬於下列哪一個產業分級？(A) 第一級產業 (B)第二級產業 (C) 第三級產業 (D)第四級產業。 P.36



6. 附圖是三個影響臺灣人生活的知名品牌，也是臺灣的原創品牌。這些品牌出現和其所生產的產品，最可能是臺灣哪一個年代的工業發展重點？ (A)民國四十年代 (B)民國五十年代 (C)民國六十年代 (D)民國七十年代迄今。 P.43



7. 附圖為臺灣三級產業變化圖，請問圖中曲線甲、乙、丙，各代表第幾級產業？ (A)一、二、三 (B)二、三、一 (C)三、一、二 (D)三、二、一。 P.31



8. 《戰浪》是由公共電視製作的紀錄片，片中記錄臺東縣成功鎮的一群漁民，堅持使用傳統鏢旗魚漁法，藉著膽識和多年經驗，站在窄小的鏢臺上，舉起鏢竿與大海奮戰。從新港外海向北，暖流的經過，帶來豐沛活躍的旗魚魚群，每年9月至12月是最主要的產季，季風吹拂海面，使旗魚漂浮到海面上層，當旗魚現身，鏢槍手抓準時機「下鏢」捕魚，那是驚險又刺激的一刻！由於目前臺灣的過度捕撈的行為，可能會造成我們的下一代將會面臨無魚可捕、無魚可吃的窘境。因此現在有許多研究與政策希望能達到「漁業永續」的目的，下列何項措施較不符合上述理念？ (A)淘汰流刺網魚法 (B)減少捕魚時間 (C)改用較小網目漁網 (D)減少海洋汙染。 P.36

9. 近年來，臺灣工資不斷上漲，導致需要大量勞動力的工業，紛紛移往中國或東南亞等地設廠。根據上述，下列何種工業最可能外移？ (A) 鋼鐵工業 (B) 成衣工業 (C)機械工業 (D)資訊工業。 P.41

10. 近年來，食品安全是民眾十分關注的生活議題之一，消費者開始對食材的栽種、生產等過程，想要有更多的了解，「農產品產銷履歷驗證制度」的推動，正好可以滿足需求。下列何者是「農產品產銷履歷驗證制度」的實施，最希望可以達到的目的？ (A)提升農業生產經營技術 (B)促使農業環境永續發展 (C)減少農民被中間商剝削 (D)擴大產地與消費地間的距離。

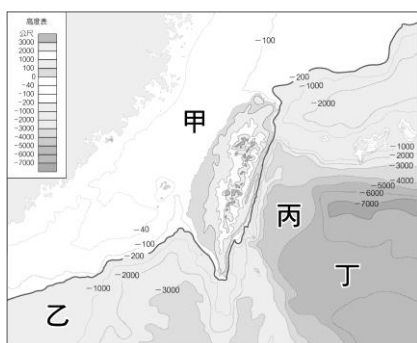
P.34-35

11. 臺灣人口只占全球的0.36%，但卻擁有亞洲最多的遠洋漁船，也是鮪魚的捕撈強手。從統計數字可知，日本生魚片所需的鮪魚有50%來自臺灣，而臺灣每年可製造8億個鮪魚罐頭，可繞地球一圈半。另外，秋刀魚產量是世界第一，魷魚產量為世界第三，鮪魚產量為世界第四，可看出臺灣的漁業非常發達。請問：臺灣漁業發達的主要原因，下列何者為非？(A) 山多平原少，須以漁業為主 (B)寒暖流交會，為魚群棲息場所 (C)漁撈養殖技術進步 (D) 四面環海，漁場廣大。

P.36

12. 「一午、二鯧，三鮠、四嘉鱾」，是傳統俗語中形容臺灣周遭海洋所擁有的可口海味，其中嘉鱾就是嘉鱾魚，是十分高貴的魚種。自清代以來，嘉鱾魚常常作為民間年節祭祀神明用的魚種。牠們通常棲息在大陸棚一帶以沙質海床為主的海域，以各類底棲動物為食。嘉鱾大致分為黑色系和紅色系兩種外型，其中野外的紅色系嘉鱾又稱為紅嘉鱾，外型艷麗討喜，也是一種一年四季都可在海域發現的魚種。附圖是臺灣周遭海域等深線圖，請問哪一個區域最容易發現嘉鱾魚的蹤跡？ (A)甲 (B)乙 (C)丙 (D)丁。

P.36



13. 附表為臺灣三家大型企業為了提升產業競爭力而採行的方法，雖然在設廠時所考量的設置地點條件不同，但主要都是為了達成哪一項目標而努力？ (A)增加生產數量 (B)降低生產成本 (C)落實產業升級 (D)減少工業汙染。

企業採行的方法
南紡將產業外移到越南或中國
台塑雲林麥寮廠大量引進國際移工
中鋼工廠設立高雄臨海工業區

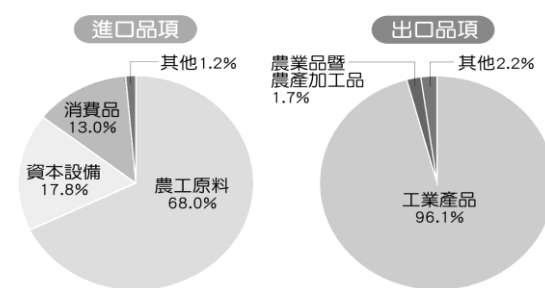
14. 水泥工業的使用範圍遍及房屋營造、民生基礎建設、國防工業等，為了因應臺灣西部石灰石礦源不足，政府引導產業東移，規畫花蓮和平地區為水泥專區。請問：水泥工廠的設置地點多考慮下列哪一項因素？ (A)市場 (B)交通 (C)原料 (D)資金。
15. 「『自動駕駛汽車』不需人為操作，即能感測環境及導航，目前德、美、日系的主要車廠，都已投入自動駕駛

車的研發。例如：寶馬(BMW)汽車的車內感測器可自動偵測周圍環境避免碰撞，也可利用數位地圖，估量行進的距離位置；特斯拉(Tesla)汽車的自動駕駛功能可應用在高速公路情境，利用光學鏡頭加上影像辨識技術、雷達、長距超音波，90%的駕駛里程將可使用自駕功能。」上述自動駕駛汽車的發展，與下列何者關係最密切？ (A) 海外貿易發達 (B) 資訊科技革新 (C)基礎教育普及 (D)重化工業蓬勃發展。

P.43

16. 附圖為民國108年臺灣主要進出口貨品金額比例圖。由此圖可推測，臺灣在發展工業上的主要限制為何？ (A) 勞力不足 (B) 缺乏礦產資源 (C)技術水準低落 (D)地形、氣候的限制。

P.44-45



17. 根據德國媒體《商報》評論指出：「全球五分之一的晶片來自臺灣，半導體地位無可取；倘若臺灣半導體供應鏈停擺，勢必影響全球經濟。甚至有可能『飛機無法起飛、手機無法生產』。」由此報導判斷，臺灣目前工業的主要導向為何？ (A)民生相關輕工業 (B)勞力密集加工出口業 (C)高科技電子產業 (D)鋼鐵、石化傳統產業。

P.43

# ◎ 閱讀完下文，請作答第 18-19 題 (P.100-101)

蔡阿信是臺灣第一位受過現代醫學訓練的女醫師，她不但從小就能流暢地背誦許多古籍，在日治時期，成為少數能夠去「內地」讀書的臺灣女孩。她的倔強與天分，從小就能看出來。小時候，她的生父過世，母親為了讓孩子能夠過更好的生活，忍痛將她送給一位牧師做童養媳，結果年僅五歲的她不願意做童養媳，就靠著超群的記憶力與意志力，從大龍峒走回位在艋舺的家，這樣「逃家」的情形出現過兩次，看她如此堅持，牧師於是放棄了領養，將她交還給母親，後來母親就帶著她和妹妹改嫁。慶幸的是，繼父也很疼她，怕她痛而不讓她纏足，又把她送去私塾上課，記性好的她，不到一個月就把三字經背完，上學一年能背出唐詩三百首、千家詩等等。繼父知道她天生就是讀書的料，就把她送到了大稻埕的學校繼續學習，只是在日治初期，能上學的人很少，能上學的女生更少，全校只有阿信一個女生。

18 歲從淡水女學校畢業的阿信，在老師的強力推薦、以及疼愛她的繼父死於肺結核的雙重動力下，不顧周圍「女孩子不用念這麼多書」的聲音，隻身一人到內地醫校進修。在讀完兩年的語言學校後，她一次就考上了東京女子醫科大學。回臺後，她先是在臺大醫院的眼科實習，後來到臺中和丈夫一起開了「清信醫院」，並秉持著「貧者少收，赤貧免費」的標準，拯救了許多貧苦人們的生命。雖然她的醫術受到大眾肯定，但她發現，在臺灣婦女生產還是依靠產婆較多，很多產婆沒有受過專業訓練，導致婦女生產的死亡率居高不下。於是她創立產婆講習所，並親自教學，教出了 300 位產婆，又被稱作「臺中之母」，因為當時臺中至少有一半的人是由阿信或她教出的產婆接生的。

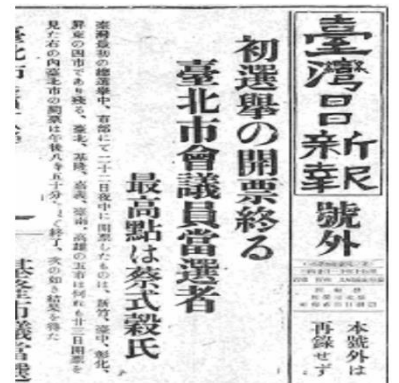
新北市立中正國民中學110學年度第二學期七年級社會科第二次段考試題  
範圍：地理、歷史、公民第三~四章 班級：\_\_\_ 座號：\_\_\_ 姓名：\_\_\_

18. 蔡阿信的繼父知道她天生就是讀書的料，就把她送到了大稻埕的學校繼續學習，請問她就讀的學校可能是下列何者？(A)公學校 (B)醫學校 (C)小學校 (D)國語學校。
19. 蔡阿信選擇就讀東京女子醫科大學的原因可能是下列何者？(A)臺灣沒有高等教育學校 (B)日本給予高額獎學金 (C)總督府鼓勵臺人前往日本留學 (D)臺人在臺灣升學不易。
20. 從 1948 年開始，到 1975 年為止，蔣中正一共做了 5 任的總統，民間對此嘲諷以「于右任」(余又任)、「趙麗蓮」(照例連)、「吳三連」(吾三連)。蔣中正可以連選連任這麼多次，其法源基礎為何？(A)《中華民國憲法》(B)《戒嚴令》(C)《動員戡亂時期臨時條款》(D)《六三法》。(P.112)
21. 陳小佳的阿公說他最喜歡的就是冬天了，因為小時候每天都要五點起床，陪爸爸去種田，之後在趕火車到學校上課。只有冬天的時候不用這麼早起，而且還可以趁天冷的時候，跟著爸媽去附近的新公園玩耍及賞花，甚至全家一起去泡溫泉。對她來說，那是最美好的回憶。請問：陳小佳的阿公最有可能是哪個時代的哪裡人？(A)1910 年代的新竹人 (B)1920 年代的臺北人 (C)1930 年代的花蓮人 (D)1940 年代的高雄人。(P.105)
22. 1979 年 12 月，「高雄國際人權日紀念大會」，吸引了數以萬計的群眾參加。當出發前往演講的人群中，有人私自點燃火把，治安單位據此認定持火把遊行違背申請之約，於是開出了鎮暴車……，終於釀成一場警民大衝突，約有近百名憲警受傷……。」請問：促成此一事件的背景為何？(A)戰後初期的族群衝突 (B)政黨輪替後的抗爭 (C)解嚴後的民主改革 (D)戒嚴時期的黨外運動。(P.113)
23. 日本治臺時期，藉由總督府的推動，臺灣人接受現代西方文化、科技，以及新思想、新制度，而使臺灣社會與文化產生改變。下列有關臺灣總督府促進臺灣現代化的措施，何者正確？(A)引進現代司法制度，透過社會宣傳與學校教育，宣揚法治觀念 (B)臺灣女性開始纏足，加上現代審美觀的建立，穿著更加多樣化 (C)為發展臺灣農業，統一採用中國陰曆與二十四節氣 (D)為增加總督府的收入，開放鴉片自由販售。(P.104-105)
24. 吳濁流的《無花果》一書中回憶道：「本省知識階級在光復之際，都以為會比日治時代有發展，但結果大多數的人都失望了。幸運地在機關得到的職位，也不過是個閒職，就連課長職位都很難獲得。因此，好不容易期待到光復，結果落得與殖民地無意的日子，不由得感到心灰意冷。」請問，下列關於此書的內容背景描述何者正確？(A)臺灣光復指的是脫離日本統治，由中華民國接收治理 (B)作者之所以心灰意冷是因為臺灣省政府未任用臺籍菁英 (C)因此，當時蔣渭水成立臺灣第一個政黨來協助爭取臺灣人權益 (D)後來，臺籍菁英透過清鄉的手段向政府表達抗議。(P.110-111)
25. 戒嚴期間，臺灣人民的哪些權利備受限制？(甲)言論；(乙)集會；(丙)出版；(丁)信仰；(戊)結社 (A)甲乙丙丁 (B)甲乙丙戊 (C)甲丙丁戊 (D)乙丙丁戊。(P.112)
26. 臺灣文化協會與臺灣議會設置請願運動的成員重疊甚多，是因為當時臺灣知識分子主要的訴求為何？(A)推翻

日本統治 (B)政治請願爭取權利 (C)促使日本政治文化在臺扎根 (D)透過讀報、演講與夏季學校等宣傳採不合作運動。(P.102)

27. 陳澄波，臺灣嘉義人，畢業於總督府國語學校，任教於嘉義廳嘉義第一公學校擔任訓導一職，之後赴日就讀東京美術學校，是早期留學日本的學生之一。1926 年，他的畫作「嘉義街外」入選日本第七屆「帝國美術展覽會」，成為臺灣以油畫入選該展覽的第一人。1945 年後，不久因\_\_\_\_\_事件期間作為人民的談判代表，最終遭到國民政府羅織罪名，槍決於嘉義火車站前，享年 52 歲。請問，陳澄波因\_\_\_\_\_事件被槍決？(A)美麗島事件 (B)白色恐怖 (C)二二八事件 (D)雷震事件。(P.111)
28. 口述歷史訪問張爺爺，爺爺回憶過去說：「看著隔壁太太騎著單車載著大把鈔票出門，閒聊之下才得知她正要去市場買菜。聊著聊著大家都既無奈又憤慨，近一年以來，米價漲了快四百倍，全臺一堆人失業，連擺在家門口的單車還會被沒規矩的阿山騎走，再這樣下去日子都沒法過了。」請問上述情形與何者最為相關？(A)總督府實施配給制度，造成物價飆漲 (B)國共內戰導致物價上漲 (C)日本資本家惡意炒作民生物資，獲取暴利 (D)戰後臺灣接收日本企業，經濟快速成長。(P.110)

29. 右圖是臺灣第一次選舉活動，報導中蔡式穀畢業大學法科（今法律系），也是臺籍人士第一位通過日本律師考試者。後轉投入政治活動，該次選舉就以 1245 票獲最高票當選。請問下列敘述何者正確？(A)這次選舉活動是由蔣渭水等人籌組的文化協會



所爭取而來 (B)這是臺灣議會設置請願運動的具體成果 (C)這次選舉採取半數民選，半數官派，也有選民資格限制 (D)這類選舉活動，進入內地延長主義後，逐漸取消。(P.105)

30. 玄小彬是日治時期的魅力熟男，當時他可能會有下列哪些生活體驗？（甲）配合政府政策，自幼辮髮著西裝（乙）走在街道上看到政府公告「健民運動」的防疫標語（丙）注意高雄火車站的時鐘，準時與女友孫小真約會（丁）政府宣導原住民紋面與室內葬文化的延續。(A)甲乙 (B)乙丙 (C)甲丁 (D)丙丁。(P.104-105)
31. 1990 年代崛起的臺灣女歌手張惠妹與張震嶽，分別在西元 2009 年與 2013 年推出專輯《阿密特》與《我是海雅谷慕》，兩位歌手以自己的族語名字創作，引起巨大的迴響。其中，《我是海雅谷慕》的專輯介紹如下：「屬於大海與山野的孩子，最終會回到自己出發的地方。海是我的朋友，山是我靈魂的歸屬，我是大地的孩子，我是海雅谷慕。」根據上文的敘述，何者選項正確？(A)上述的歌手使用族語名字創作是因政府要求原住民使用漢姓說國語 (B)原住民歌手為了爭取更多銷售市場，所以發起還我土地運動 (C)在正名運動前，日本統治期間稱原住民為山地同胞 (D)現今屢見原住民歌手以族語本名出道，是因推動原住民正名運動。(P.115)



32. 左衛門是日治時期隨擔任「先生」（老師）的「多桑」（父親）來臺之日本小孩，其所居住的地方若非蔗田即為稻田，是全臺最富饒的農產區，然而每早總得在周邊蔗糖廠的「水螺聲」（蔗糖廠上工的氣笛聲）響起時，就得立刻趕赴「國民學校」，以免上學遲到。請問：就當時的時事而言，左衛門可能會有什麼樣的生活經驗？（甲）國民學校畢業後可直接選擇就讀臺北帝國大學（乙）使用自來水與電燈（丙）去臺南公會堂歡慶臺灣光復（丁）與人發生糾紛，可透過法院審理解決 (A)甲乙 (B)乙丁 (C)甲丙 (D)丙丁。(P.100、105)
33. 右圖為桃太郎在歷史課上整理的臺灣近代民主大事記，請幫他按照事件發生先後順序排列：(A) 甲乙丙丁 (B)乙甲丁丙 (C)丁甲丙乙 (D)丙乙甲丁。(P.114)
- | 代號 | 記事           |
|----|--------------|
| 甲  | 終止動員戡亂時期     |
| 乙  | 臺澎地區解除戒嚴     |
| 丙  | 地方首長及民意代表選舉  |
| 丁  | 首次總統、副總統直接民選 |
34. 丁竊窰曾經提醒朋友不要和心術不正的人來往，就被那人檢舉閱讀禁書而遭逮捕入獄。懷有身孕的丁竊窰在獄中生下女兒，最終遭到槍決。另一位沈鎮南是留美製糖專家，戰後他奉政府命令來臺接收糖業，擔任臺灣糖業公司第一任總經理。民國 40 年，他被指控聯繫、資助中國共產黨而遭到槍決。後於民國 91 年獲得平反，恢復名譽。請問：上述兩位歷史人物，可能是下列哪一時期？(A)1940 年代 (B) 1960 年代 (C) 1980 年代 (D)1990 年代。(P.112)
35. 現在幾乎已經很少看到皮影戲，因為要學習這種技藝非常不容易，年輕一輩不願意學，也讓這種傳統的老技藝面臨老師傅衰老凋零、後繼無人的狀況。依上所述，皮影戲藝術面臨著何種困境？(A)未受到政府的重視 (B)不同文化群體間發生衝突 (C)文化傳承面臨斷層 (D)本土文化瀕臨淘汰。(p.165)
36. 《黑皮膚、白面具》一書講述黑人在文化交流中如何逐漸失去主體性，認為自身的文化是落後、愚昧且野蠻的，唯有白人是進化的文明人，而每個黑人都期待自己能獲得白人的認可，才能證明自身的價值與意義。根據上文，下列何者較為正確？(A)黑人追求白人文化的認同，是文化差異性的展現 (B)黑人須先肯定與認同自我，才有助於其文化的發展 (C)文化本應有優劣之分，才能促進文化的發展 (D)白人文化的價值理念，值得各個文化複製仿效。(p.166)
37. 導覽人員請現場觀眾描述其所看到的「文化」，下列何者的描述並不適切？(A)邵綸：我看到當地人講話時習慣翹起小拇指 (B)旖旎：我看到建築物上方都有很花俏的雕飾 (C)超賓：我看到當地人吃飯時用雙手直接抓取 (D)淨奴：我看到當地的風沙比其他地區大很多。(p.166)
38. 下列四人談到各個民族的傳統服裝，其中關於文化特性的敘述，何者所言正確？(A)偉誌：中國女性在清末穿旗袍，民初改穿鳳仙裝，現在流行穿改良式旗袍或洋裝，顯示文化的差異性 (B)紫妍：中國男性以往穿長袍馬褂，和大洋洲原住民穿草裙很不一樣，顯示文化的普遍

性 (C)平毅：非洲熱帶地區的原住民，和大洋洲原住民一樣打赤膊，顯示文化的累積性 (D)佳誠：歐洲女子兩百年前一度流行穿著蓬蓬裙，一時蔚為風潮，很少有貴族女子出席舞會敢不做此打扮，顯示文化的制約性。

(p.162)

39. 國中生蘋瑄和同學在網路上聊天或傳手機簡訊時，常常會用一些獨特的語彙，例如：「魯蛇」(輸家)或「Bj4」(不解釋)等。下列相關敘述何者正確？(A)屬於我國社會的主流文化 (B)屬於網路社群的次文化 (C)是原住民族的語言文化 (D)受社會大眾遵循認同。(p.163)
40. 西元 1901 年澳洲政府推行《白澳政策》：只准白人移民澳洲，該政策鞏固了白人至上的國家定位，亦開啟了澳洲最黑暗的歷史。面對在當時被視為落後與野蠻的原住民，澳洲當局採取極端的「同化政策」，將至少 10 萬名原住民兒童帶往白人家庭，進行開化照顧，不僅造成許多家庭的人倫悲劇，澳洲原住民的文化也因此面臨斷層與存續的危機。下列何種方式最能改善此危機？(A)制定法律來確保文化權益 (B)文化資產中納入新的元素 (C)以自身文化評價差異內容 (D)加強文化位階的凝聚力量。(p.174)
41. 下列四人行為與社會規範的配對，何者錯誤？(A)俊荃向警察機關提出集會申請——法律 (B)芝瑜在校尊敬師長友愛同學——倫理道德 (C)毅庵春節時向爺爺拜年說吉祥話——風俗習慣 (D)玉琴參與端午節划龍舟競賽——宗教信仰。(p.173,174)
42. 古早時期泰雅族人只有善於狩獵的男子與善於織布的女子才得以紋面。請判斷下列敘述何者正確？(A)這並不算是泰雅族文化的展現 (B)若擅自紋面將遭受政府公權力的處罰 (C)屬於泰雅族相沿成習的風俗習慣 (D)此反映出泰雅族判斷是非善惡的標準。(p.173)



43. 傳統社會相當重視孝順父母的觀念，因此我國《民法》也特別規定「子女應孝敬父母」。根據上述內容判斷，下列說法何者較為適切？(A)社會規範是一成不變的 (B)風俗習慣影響法律的制定 (C)非正式規範可能是正式規範制定的基礎 (D)倫理道德是具有強制力的社會規範。(p.176)

### 題組：

- 一. 心渝的學校新來一位美國籍的英文教師，上課時強調師生間的互動，他常分享自己求學階段有趣的經歷。心渝發現老師的許多趣事，都是發生在參加課外活動、志工服務或宗教聚會的時候。面對這位新老師，心渝感到十分新鮮與好奇。請回答下列問題：
44. 心渝對英文老師感到新鮮與好奇，主要出自於何種原因？(A)文化差異 (B)文化創新 (C)文化傳承 (D)文化位階。(p.162)
45. 心渝的英文教師來到臺灣工作與生活，表示臺灣社會正朝向何種方向發展？(A)無障礙社會 (B)多元文化社會 (C)經濟奇蹟 (D)次文化。(p.163)

二. 隱身在中和南勢角巷弄內的東南亞獨立書店「燦爛時光」，以蒐集、提供民眾借閱東南亞主題書籍為主，並舉辦東南亞相關藝文活動、提供東南亞語言學習場地。其書店創辦人之一的張正，認為我國的國際移工，男性多半從事漁工農務、進入工地或工廠，彌補基層勞力的缺口；而將近九成的女性移工則是進入醫院或家庭擔任看護或幫傭，肩負起家庭照顧的工作。早期部分雇主會要求穆斯林移工吃掉晚餐的豬肉，不吃便責罵浪費食物；或有些雇主認為熱帶地區人民生性較為懶惰，導致母國低度發展。因此，近十年來，民間團體呼籲先從名稱上拿掉如「外勞」等具歧視的意味開始，而張正更認為多數人往往無意間早在心中為自己設下了界線，導致不容易跨越，如果這個社會只容許別人來適應我們，那其實是很粗暴的。請回答下列問題：

46. 哪一項標題較能表達出該篇文章的重要目的？(A)比較我國與移工文化的差異 (B)漫談移工文化隱藏的制約性 (C)分析移工文化中具有的特性 (D)對待移工次文化的時代演變。(p.162,163)
47. 早期我國對待移工的社會氛圍為何？(A)因刻板印象形塑文化位階 (B)反抗外來的強勢文化入侵 (C)禁說母語導致不平等現象 (D)善待不同族群的多元文化。(p.164)

三. 過去南韓是全世界少數幾個嚴格禁止女性在非強暴、亂倫、危及生命安全的情況下合法墮胎的國家。起初墮胎禁令是在二次大戰後為提升人口成長產生而設，故南韓女性可能因墮胎罪被判刑外加罰金，非法執行墮胎手術的醫師或醫療人員也可能被判刑。隨著墮胎合法化逐漸露出曙光，南韓社會也存在許多傳統天主教會、保守勢力積極推行反墮胎的遊行運動。人權鬥士表示：「不管規範最後如何制定，墮胎永遠不可能消失。這代表墮胎手術理應被合法的管理與執行，女性的生育自主性才能獲得尊重與保護。」請回答下列問題：

48. 根據上述報導內容判斷，南韓的墮胎禁令是屬於下列哪一種社會規範？(A)法律 (B)風俗習慣 (C)宗教信仰 (D)倫理道德。(p.174)
49. 上文提及的傳統天主教派積極反對墮胎合法化，為墮胎議題增添許多變數。下列相關推論何者最為正確？(A)社會規範不可能因時而變 (B)正式規範往往是非正式規範的基礎 (C)社會規範之間可能會相互影響 (D)宗教信仰有公權力作為後盾。(p.177)
50. 有關上文劃底線的人權鬥士的意見，下列解釋何者最為適當？(A)宗教信仰並非萬能，只是讓人們有遵循的標準 (B)法律會因時而變，但不論如何都應以保障人權為目的 (C)社會規範間彼此影響，倫理道德會因為法律而式微 (D)不同文化產生的社會規範都應該被尊重。(p.177)