

【讀卡科目請依規定畫卡，若有違反畫卡規定而影響讀卡作業之情事，一律扣總分五分。】

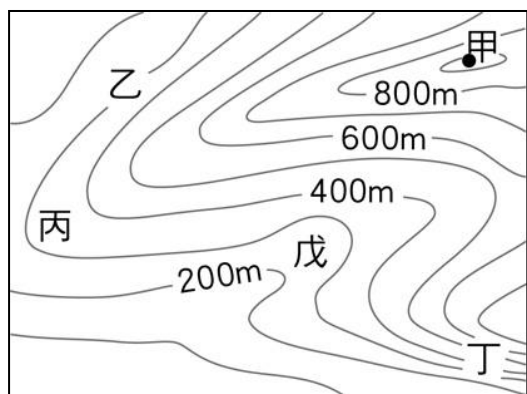
【手寫答案卷需確實寫上班級、座號、姓名，違者一律扣總分五分。】

【手寫答案卷需用藍色或黑色墨水筆書寫，違者一律扣總分五分，使用鉛筆書寫扣五分。】

選擇題

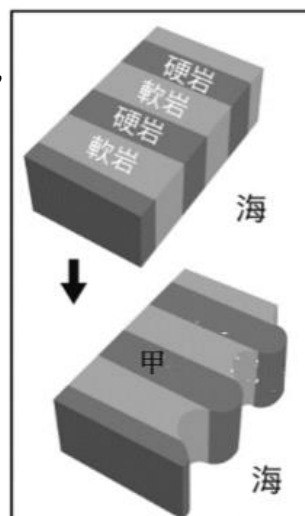
01. 「臺灣島的地質年代很年輕」，此敘述和列哪一個事實關係最為密切？
(A)山地高峻，地形起伏大(B)有北回歸線通過，為低緯熱帶氣候(C)恆春半島海岸多珊瑚礁(D)台地、丘陵多分布於西部。P.35
02. 臺灣島的平原和台地主要分布於西部。下列地形由北而南排列，其順序何者較為正確？(甲)屏東平原(乙)臺中盆地(丙)林口台地(丁)彰化平原 p.36
(A)乙丙甲丁(B)丙甲乙丁(C)丙乙丁甲(D)丙丁乙甲。
03. 臺北盆地的外圍經常可見茶園景觀，這些茶園主要分布於下列何種地形？
(A)台地(B)平原(C)高原(D)丘陵。P.37
04. 臺灣時常有地震發生，此種現象在東部區域非常明顯。臺灣時常有地震發生與下列哪一項地理因素最有關係？
(A)人為過度開發坡地(B)河流侵蝕作用旺盛(C)位居板塊接觸地帶(D)颱風產生次數頻繁。P.35
05. 颱風來襲常造成臺灣山區爆發土石流、山崩等災害，使得山區聯外道路中斷。若是救難小組想要在最短時間內掌握最新災情，可使用哪一種類型的地圖？
(A)立體地形圖(B)等高線地形圖(C)分層設色圖(D)衛星影像圖。P.39
06. 近年來，臺灣土壤流失嚴重，各地時有土石流災害發生，除了降水量大、地勢陡峻外，尚和下列哪一項人為活有關？(A)過度抽取地下水(B)排水設施不完善(C)河川上游廣設水庫(D)山坡地的不當開發。P.42

*附圖為某地的等高線地形圖，請回答下列三題。



07. 由圖判斷，哪一點所在的地方可能有河流經過？
(A)乙(B)丙(C)丁(D)戊。P.38
08. 圖中何處的坡度最陡？(A)甲(B)乙(C)丙(D)丁。P.40
09. 圖中最高的地點「甲」，其高度可能為何？(A)850 公尺(B)950 公尺(C)1,000 公尺(D)1,050 公尺。P.44

10. 附圖為地理老師在解釋某種海岸成因時所使用的示意圖，其中甲所指的是哪一地形？
(A)沙灘(B)沙洲(C)潟湖(D)岬角。p.49

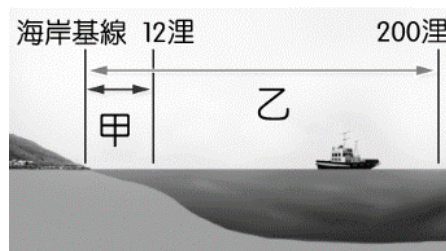


11. 阿瑾故鄉的海岸屬山地、丘陵與海洋相鄰的岩岸。關於其故鄉海岸的敘述，下列何者正確？(A)海水較淺(B)海岸線平直(C)多天然良港(D)利於發展鹽業。p.50
12. 「我們參加當地『海牛耕蚵田』的行程，搭上海牛車踩踏著潮間帶，在蚵田間採收著粒粒飽滿的青蚵。」上述活動最可能出現在下列哪一個地區？(A)新北市(B)彰化縣(C)花蓮縣(D)臺東縣。p.49.50

*臺灣四面環海，海岸景觀迥異。是依據海岸類型所劃分的結果請依下圖回答下列兩題



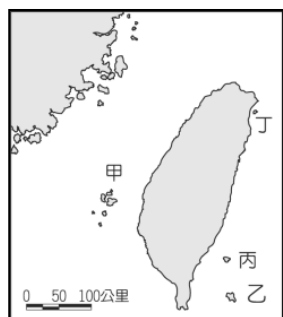
13. 其中哪一段海岸主要由珊瑚礁堆積而形成？(A)甲(B)乙(C)丙(D)丁。p.50.51
14. 「這段海岸是臺灣最曲折的海岸，沿海岬角與海灣相間，深水的灣澳是當地能夠發展海洋捕撈漁業及航運的原因之一。」文中的情形最可能出現在臺灣哪一段海岸？(A)甲(B)乙(C)丙(D)丁。p.50.51
15. 附圖為某國家沿海領域的範圍分布圖。依據圖中資訊判斷，甲和乙所代表的分別為何？(A)甲：領海、乙：公海(B)甲：領海、乙：經濟海域(C)甲：經濟海域、乙：公海(D)甲：公海、乙：領海。p.52



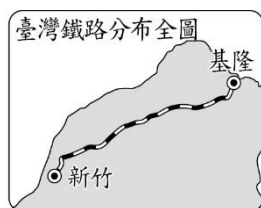
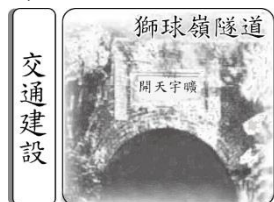
16. 附圖是小康在圖書館翻閱臺灣史圖冊，看到一幅描述鄭經利用清朝內亂出兵中國大陸為主題的征戰圖。請問：鄭經出兵中國大陸的「去程」中，沒有經過下列何處？
 (A)金門列嶼(B)澎湖群島(C)馬祖列嶼(D)臺灣海峽。P.55



17. 喜愛旅遊的阿卉想近距離觀察壯觀的柱狀玄武岩方山、雙心石滬、菜宅等景致，應前往附圖中哪一個地區？(A)甲(B)乙(C)丙(D)丁。p.55



18. 歷史老師用附圖投影片講解臺灣某個時期的交通建設，依圖中內容判斷，這應是指哪一位清朝歷史人物對台灣的規畫或建設？(A)施琅 (B)劉銘傳 (C)沈葆楨 (D)吳沙。(4-3, P.118)



19. 住在臺南的小明在搬家的過程中，發現了一本《聖經》，向來自視英文很好的小明竟然完全看不懂上面的文字。後來詢問媽媽才知道，那是祖先流傳下來的古籍，右側是以前平埔族使用的新港文，則左側應該是什麼文字？
 (A)葡萄牙文 (B)西班牙文 (C)荷蘭文 (D)拉丁文。
 (3-1, P.110)



20. 老師請同學針對原住民與荷蘭人的互動關係發表看法，請問誰說的較符合事實？(3-1, P.108-P.109)
 喬峯：「所有的原住民部落變得更團結，一起抵抗荷蘭人的統治。」
 郭靖：「部分原住民部落和荷蘭人合作，攻打敵對的原住民部落。」
 楊過：「荷蘭來到臺灣只是為了和中國進行貿易，與原住民毫無互動。」
 無忌：「荷蘭人為避免原住民反抗，對原住民進行高壓的直接統治。」
 (A)喬峯 (B)郭靖 (C)楊過 (D)無忌。
21. 西元 1670 年發生了一場漢人與原住民的戰爭：大肚王以武力反抗鄭氏統治，因此受到鄭氏將領率軍隊攻擊，造成原住民多有死傷。請問：下列選項中，何者最有可能是大肚王武力反抗鄭氏政權的原因？ (A)大肚王想取代鄭氏政權建立統治臺灣的王國 (B)因為鄭氏驅趕荷蘭人導致大肚王國失去貿易對象 (C)清帝國為打壓鄭成功而實施的遷界令影響到大肚王國 (D)鄭氏政權的屯田政策，並要求原住民負擔沉重勞役，引發的原漢衝突。(3-2, P.111)
22. 以下是小新在一部古裝劇看到的對話：
 康熙帝：「卿家何事上奏？」
 大臣：「皇上！有人主張放棄臺灣，臣不同意這種說法！」
 康熙帝：「你的理由是什麼呢？」
 大臣：「首先，這塊土地肥沃豐饒；再者，此處可屏障我大清東南海防，若放棄恐將淪為海盜或是歐人的勢力範圍，可將內地多餘的士卒移駐至臺島，如此就不會增加財政上的負擔。」
 康熙帝：「愛卿言之有理，就照你的提議去做吧！」
 請問：這位大臣可能是誰？ (A)鄭成功 (B)沈有容 (C)施琅 (D)陳永華。(4-1, P.114)
23. 歷史老師上課時，在黑板上畫出臺灣地圖並標上土牛紅線，說明這條線於清代稱為「土牛線」、「土牛溝」，而土牛溝也俗稱臺灣的「萬里長城」。請問：今天歷史老師上課的主題最可能是下列何者？ (A)寓兵於農政策 (B)畫界封山政策 (C)水利灌溉建設 (D)軍事海防政策。(4-1, P.115)
24. 吳沙為福建漳浦人，曾至三貂社，看見大片肥沃的田野尚未開發，便招募來自漳、泉、粵的民眾來此，每人給米一斗、斧一把，進行拓墾。漢人移民先到烏石港，建築土圍作為根據地，陸續由頭圍拓展到四圍，後世尊稱吳沙為「開蘭第一人」。請問：由於開墾的人力需求，

- 移民人數增加，朝廷因而設置哪一單位治理該地？ (A)彰化縣 (B)諸羅縣 (C)淡水廳 (D)噶瑪蘭廳。(4-2, P.116)
25. 清朝政府統治臺灣後陸續調整臺灣的行政區劃，其主要原因為何？ (A)因應民變與外力入侵 (B)解決糧食不足的問題 (C)考量臺灣社會、經濟需求 (D)增加財政稅收。(4-2, P.116)
26. 荷蘭在臺時期，曾把與原住民交易的權利拿來拍賣出售，得到交易權的承包商在未來一年之內能夠獨占跟原住民的買賣，其他商人則不得到原住民的村落內交易。請問：在拍賣當中得到交易權的商人大多是屬於哪一個族群？ (A)漢人 (B)西班牙人 (C)荷蘭人 (D)原住民。(3-1, P.109)
27. 由於不同的外來勢力統治臺灣，原住民的文化與生活也受到影響而改變，請問下列何者不屬於受到外來文化而改變的行為？ (A)部落接受儒家教育 (B)使用新港文簽訂契約 (C)以游耕種植小米、芋頭等作物 (D)將鹿皮出售給漢人。(3-1~3-2, P.108, P.110, P.111)
28. 臺灣民間流傳很多膾炙人口的諺語，除了展現先民們的智慧之外，也呈現當時的社會情境。若以清初實施「渡臺禁令」所造成的社會現象為例，下列哪個諺語和此政策最無相關？ (A)「有唐山公，無唐山媽」 (B)「一個某，恰贏三個天公祖」 (C)「羅漢腳仔有路無厝」 (D)「過番剩一半，過臺灣沒得看」。(4-1, P.115)
29. 統治者採取「為防臺而治臺」政策，使得駐臺的官兵經常輪調，甚至不許百姓興築城牆，種種的規定，都是為了防範變亂再起。上述情況最有可能是下列哪個時期的史事？ (A)清帝國統治初期 (B)鄭氏經營臺灣時期 (C)荷蘭人占領臺灣時期 (D)十九世紀中期臺灣開港通商後。(4-1, P.114)
30. 臺灣歷史上曾有「大肚王」的勢力存在，為臺灣原住民拍瀑拉族、巴則海族、洪雅族、道卡斯族等所組成。鼎盛時期的範圍南至鹿港、北至桃園以南，主要分布於大肚溪流域。關於「大肚王」勢力的敘述，何者錯誤？ (A)為分布於臺灣中部的跨部落聯盟 (B)荷蘭人、漢人的文獻中皆有其相關記載 (C)曾武力反抗荷蘭與鄭氏勢力的統治 (D)於多次戰役中擊退外敵維持獨立。(3-1, P.108; 3-2, P.111)
31. 「清廷平亂後，打算加強對臺灣的統治及防務，臺灣鎮總兵幕僚藍鼎元遂建議在諸羅縣北半線地方另設一縣。於是在雍正元年(西元 1723 年)，在原諸羅縣境，劃虎尾溪以北，增設彰化縣及淡水廳。」根據上文所述，此一亂事應是下列何者？ (A)鄭氏反清政權 (B)朱一貴事件 (C)林爽文事件 (D)戴潮春事件。(4-2, P.116)
32. 十七世紀是大航海時代，荷蘭人、西班牙人與鄭氏政權先後入主臺灣，他們各自以不同的方式來與原住民互動。請問：原住民與各政權的關係，何者有誤？ (A)荷蘭聯合東印度公司透過各社的長老來管理原住民 (B)荷蘭人教導原住民使用新港文 (C)鄭氏政權在部落設立學校教育原住民 (D)西班牙人向原住民宣揚基督教。(3-1, 3-2, P.110-P.111)
33. 十九世紀末，清廷派官員來臺，引起以下兩位民眾積極討論：小明：這是清廷為藩屬主權問題而與甲國開戰，

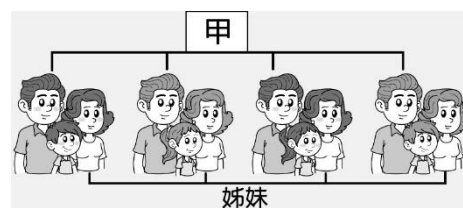
甲國軍艦已經進入基隆港了。小華：清廷警覺臺灣防務的重要，派大臣來臺督辦軍事防務。大臣評估形勢，認為基隆難守決定放棄基隆，轉守淡水。根據以上對話，何者解讀何者正確？ (A)小明說的藩屬指琉球 (B)兩位民眾討論的是清法戰爭 (C)小明說的甲國指的是日本 (D)小華說的大臣指台灣第一任巡撫沈葆楨。(4-3, P.117)

34. 西元 2018 年底，政府推出「暖冬旅遊補助」，主要是為了振興各地的觀光產業，包括景致宜人的「後山」地區。最早由官方主導修築通往「後山」(東部地區)的三條道路，並且廢除劃界封山政策，是在下列何人的主導下？ (A)沈葆楨 (B)沈有容 (C)施琅 (D)陳永華。(4-3, P.117)

35. 小丸子週休二日時，與家人到桃園大溪出遊，回來後寫下日記，如附圖所示。根據內容判斷，日記中提到的(甲)、(乙)、(丙)、(丁)應該分別為下列何者？ (A)爺爺、哥哥、媽媽、叔叔 (B)爸爸、阿姨、弟弟、舅媽 (C)媽媽、堂姐、奶奶、伯母 (D)外婆、姨丈、曾祖父、孀孀 (CH3)

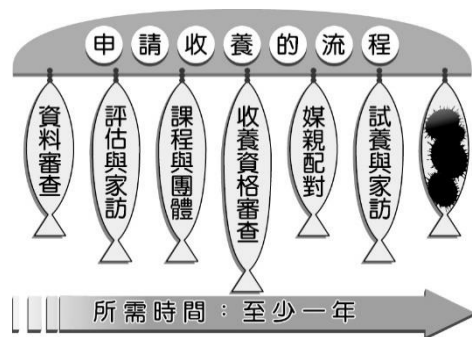
民國 108 年 10 月 19 日 週六 天氣：晴
今天天氣萬里無雲，一早大家整裝出發，坐上(甲)直系血親買的新車，出發前往桃園大溪老街。途中，(乙)旁系血親帶來好多零食分大家吃。到了大溪老街，我和(丙)直系血親排隊買了好吃的大溪豆干，姊姊也和(丁)姻親買了豆花回來給大家享用～

36. 小蘭從小父母離異，由爸爸帶大。在她 3 歲時，爸爸娶了工作上的夥伴，繼母和爸爸在小蘭 10 歲時生下一子小新。關於上述四人的親屬關係，何者錯誤？ (A)直系血親：小蘭和爸爸 (B)法定血親：小蘭和繼母 (C)自然血親：繼母和小新 (D)旁系血親：小蘭和小新 (CH3)
37. 下圖為王家四姊妹的家庭關係。下列關於此圖的說明，何者正確？



- (A)代號甲的關係為妯娌 (B)代號甲彼此之間屬於血親關係 (C)代號甲的孩子們彼此之間屬於姻親關係 (D)代號甲彼此之間屬於姻親關係 (CH3)

38. 附圖為收養申請的流程。小華在整理時不小心弄髒了其中一處，髒汙的部分應是指下列何者？(CH3)



- (A)向孩子的原生家庭聲請認可 (B)向縣市政府社會局聲請認可 (C)向法院聲請認可 (D)向警察局聲請認可
39. 英俊與愛美是國中同學，20年後兩人還成為姻親。請問：上述英俊與愛美兩人關係的轉變，最有可能是發生了下列何事？(A)英俊的媽媽收養愛美 (B)英俊與愛美兩人結為夫妻 (C)英俊的哥哥與愛美的姐姐結婚 (D)英俊與愛美的妹妹結婚 (CH3)
40. 臺灣社會少子化與高齡化的現象都愈來愈顯著，相關學者因此提出希望政府藉由減稅鼓勵某種家庭型態，讓「老人得到照顧、同時可以協助照顧幼兒」。上述應是指下列何種家庭型態？(A)核心家庭 (B)三代家庭 (C)隔代家庭 (D)兩地家庭 (CH3)
41. 老師在探討家庭型態時舉了一則新聞說明，從新聞內容可知，小桐的家庭生活模式在父母離異後有何轉變？(A)小家庭→大家庭 (B)核心家庭→繼親家庭 (C)單親家庭→大家庭 (D)單親家庭→重組家庭 (CH3)

小桐因父母離異，在小桐媽媽努力爭取下取得監護權。為了陪伴女兒度過這段艱難的時期，媽媽辭去大半工作，幾乎全職照顧。幾年後，因緣下媽媽結識了也愛小桐的朋友，最後小桐母親與這位朋友共結連理，還讓小桐擁有了兩位可愛的妹妹，一家五口珍惜努力而來的幸福。

42. 附圖為某種家庭型態之特徵。關於此種家庭型態形成的原因與下列何者較無關？

- 日夜由祖父母照顧，父母很少回家。
- 白天是祖父母照顧，晚上是父母照顧。
- 平常工作天的時間由祖父母照顧，週末假日由父母照顧。
- 主要是由祖父母照顧，父母則不定時回家照顧。

- (A)婦女就業的普及 (B)生育率的下降 (C)社會變遷的影響 (D)工作場域的轉變 (CH3)

43. 小志和他的阿媽相依為命，雖然日子窮到不行，但是樂天知命的阿媽總有神奇而層出不窮的生活絕招，讓小志學習到即使在物質匱乏的歲月裡依然可以用樂觀的心態面對生活。由上述可看出小志家中的(甲)功能不足而(乙)功能卻豐饒有餘。(甲)和(乙)依序為何？(A)經濟、教育 (B)保護與照顧、經濟 (C)生育、經濟 (D)教育、生育 (CH3)
44. 下面哪一個人的家庭狀況最符合夫妻平權的精神？(A)甲：我結婚後想要住外面，但先生說我們必須和他爸媽同住 (B)乙：當我和太太對管教子女的意見不同時，都只能聽太太的 (C)丙：經過我們夫妻協議後，共同決定大兒子從父姓 (D)丁：我的薪水要交給先生管理，財產也都登記在他的名下 (CH4)
45. 目前我國已邁入高齡社會，在保護照顧或經濟負擔上，家庭與社會都面臨沉重的壓力。針對上述的問題，下列何者會是政府的因應政策？(甲)宣導「三代同堂」(乙)設立外籍配偶生活輔導班(丙)建構完善的長期照護制度(丁)規畫全面公共托育政策 (A)甲乙 (B)甲丙 (C)乙丁 (D)乙丙 (CH4)
46. 下列關於現代子女權益保障的敘述，何者是正確的？(A)父母過世後，子女不論男女，都可以平等繼承遺產 (B)父母行使親權若意見不一致時，由子女自行決定 (C)子女拒絕照顧父母，甚至遺棄，會被停止行使親權 (D)以上相關權益保障規範於我國《刑法》之中 (CH4)
47. 家庭暴力事件已非私領域事務，政府公權力會介入處理，落實家庭暴力的防治。下列哪些人不屬於家暴的範疇？(甲)遭到同居男友語言暴力的小美 (乙)長期被外籍看護虐待的阿宏(丙)未被直接施暴但目睹爸爸毆打媽媽的五歲男童小新(丁)經常遭學長恐嚇勒索的阿豪 (A)甲乙 (B)丙丁 (C)甲丙 (D)乙丁 (CH4)
48. 承上題，家庭暴力的受害者可依(甲)法向法院聲請限制或禁止父母行使親權，更可依法向(乙)單位聲請保護令。上述提及的甲、乙分別為何？(A)《家庭暴力防治法》、法院 (B)《民法》、警察機關 (C)《家庭暴力防治法》、社會局 (D)《民法》、法院 (CH4)
49. 國內15~64歲勞動力人口，將逐年減少18萬人，勞動部呼籲企業可運用職務再設計，打造中高齡友善職場，運用更多中高齡人力，延長為企業服務的時間。上述政府的作為，主要是因應下列哪一項家庭的難題？(A)離婚率提高 (B)生育率下降 (C)幼兒照顧壓力 (D)老人照顧問題 (CH4)
50. 電視臺主持人鄭武正在與來賓討論台灣離婚問題。請問：下列何者的說法較為正確？(A)傑民：離婚造成子女心理創傷，應立法禁止人民離婚 (B)國棟：離婚可能會造成社會中的兩地家庭增加，政府須有配套措施 (C)維廷：父母若堅持決定離婚，為人子女應體諒父母選擇 (D)玉珍：現代年輕人觀念開放，離婚率高已不是現代家庭面臨的問題 (CH4)