

【讀卡科目請依規定畫卡，若有違反畫卡規定而影響讀卡作業之情事，一律扣總分五分。】

【手寫答案卷需確實寫上班級、座號、姓名，違者一律扣總分五分。】

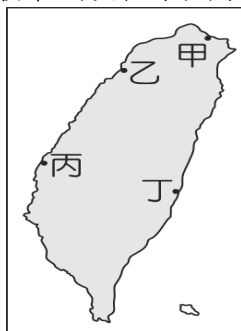
【手寫答案卷需用藍色或黑色墨水筆書寫，違者一律扣總分五分，使用鉛筆書寫扣五分。】

## 一、選擇題

\*附圖為小文回憶自己家鄉的海邊地貌的變化，請回答下列兩題：

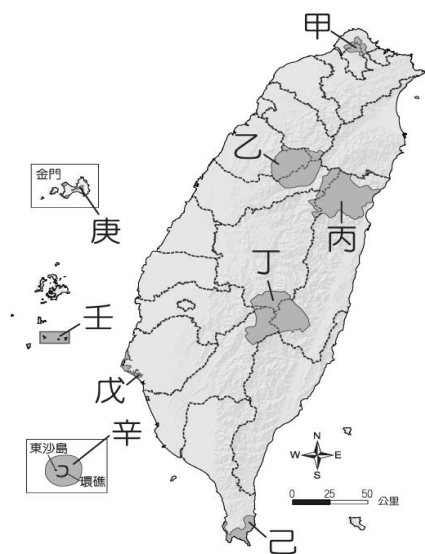


1. 由圖中景象與下列何種環境災害最不相關？ (A)土石流 (B)海岸侵蝕 (C)國土流失 (D)地層下陷。P.68
2. 承上題，該現象最常出現在下圖中哪一地區？



(A)甲 (B)乙 (C)丙 (D)丁。P.69

\*附圖是臺灣國家公園位置圖。請參看圖中資料，回答下列三題：

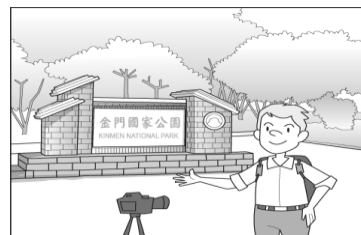


3. 哪三座國家公園是以保育人文景觀為特色？ (A)甲丙丁 (B)乙丁戊 (C)戊庚壬 (D)丙己辛。P.74
4. 哪兩座國家公園皆有美麗的珊瑚礁景觀？ (A)甲丙 (B)乙丁 (C)戊庚 (D)己辛。P.72.74
5. 何者在冬季時可觀賞來臺度冬的黑面琵鷺？ (A)甲 (B)乙 (C)戊 (D)庚。P.64

\*來自法國的安東尼遊遍臺灣的國家公園，下列是他所拍攝的其中兩張圖片，請回答下列兩題：

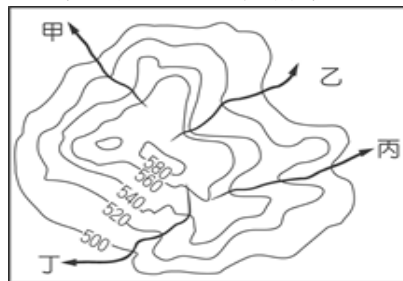


▲圖(一)



▲圖(二)

6. 圖(一)中的景象，和下列何種地形作用力的關係較大？ (A)地震活動 (B)火山活動 (C)地殼變動 (D)地層下陷。P.19.74
7. 若要由圖(一)的國家公園前往圖(二)的國家公園，他移動的方向應該為何？ (A)西北方 (B)西南方 (C)東南方 (D)東北方。P.74
8. 附圖為皇馬島的等高線地形圖。請問：此島的水系分布特色受到下列哪一項因素的影響最為明顯？



(A)板塊撞擊 (B)降雨不均 (C)季風風向 (D)地形起伏。P.57

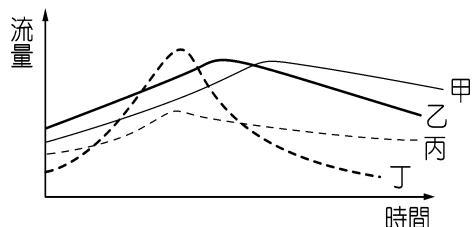
9. 臺灣某環保團體發表聲明指出：「受到全球暖化影響，海洋溫度逐漸提高，海洋汙染問題已嚴重威脅到甲生態的發展。」根據上文判斷，該環保團體所說的甲生態受到威脅應是指下列哪一項生態環境問題？ (A)水庫泥沙淤積嚴重 (B)沙塵暴落塵數量大增 (C)珊瑚受汙染白化 (D)沿岸地下水質鹽化。P.68
10. 該河川昔日有「臺灣黃河」之稱，發源自合歡山，一路匯集沿線的溪流，最後進入西部的平原。全長達 186 公里，而流域面積有 3,156 平方公里，為全臺第二大。受到其流經的沿岸地質特性影響，水中挾帶泥沙特別多，四季混濁，因此而得名。請問文中該河川位於圖中何處？ (A)甲 (B)乙 (C)丙 (D)丁。P.69



11. 位在大甲溪上游的梨山地區，因農民開闢茶園、果園和種植高冷蔬菜等，大量開墾山坡地、林地，造成水土流失的問題。請問：此一環境問題對哪一水庫影響最大？ (A)日月潭水庫 (B)曾文水庫 (C)翡翠水庫 (D)德基水庫。
12. 臺灣被稱為寶島，島上各種生物資源極為豐富。臺灣的植物種類眾多，尚包括許多珍貴的寒帶植物。請問：這

和臺灣的哪一種條件關係最大？(A)海陸交會 (B)地形起伏 (C)氣溫炎熱 (D)面積狹小。P.65

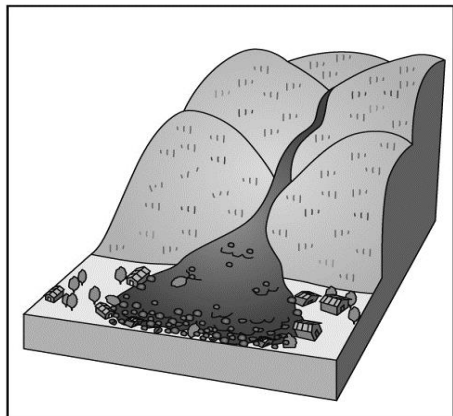
13. 附圖中，丁河川與其它三者比較，其河川有何特色？(A)水流充沛，多瀑布 (B)夏季暴雨後洪水滾滾，冬季卻成為石頭裸露的乾溪 (C)河道上雜草叢生 (D)中游部分多半興建水庫。P.58.



14. 附圖為臺灣森林生態系統植物垂直分布示意圖，其植物分布情形與下列何者的關係較密切？(A)氣溫 (B)緯度 (C)氣壓 (D)坡度 p.67



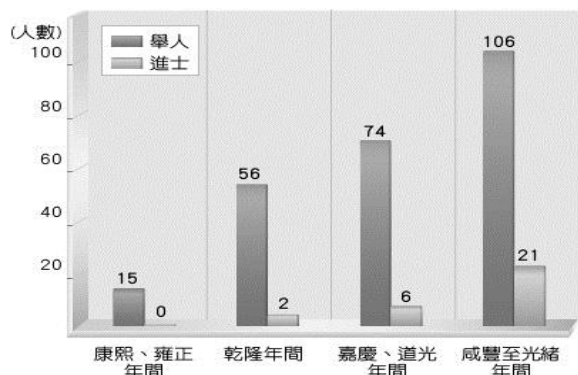
15. 造成附圖這種災害的主要原因不包括下列何項條件？(A)過多的降水 (B)過陡的坡面 (C)鬆散的地質構造 (D)平地種植過多的檳榔。P.69



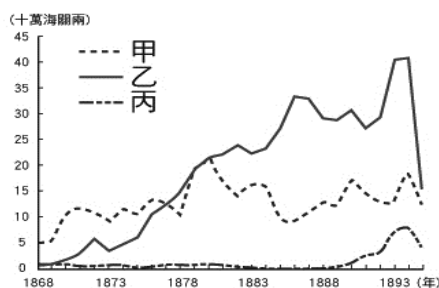
16. 台灣降水季節分布不均，當進入乾季必須依賴水庫用水。下列哪一時期，西南部常產生缺水問題影響民生用水與農業生產？(A)冬末春初(B)秋末冬初(C)夏末秋初(D)春末夏初。P.60
17. 承上題，此時期造成該地區乾燥缺水的主要原因為何？(A)人口密集(B)背東北季風(C)距海較近(D)緯度較低。P.58
18. 臺灣民間有「三月瘋媽祖，四月迎王爺」的習俗，長達數天的遶境與進香活動，表現出臺灣老百姓對傳統宗教信仰的熱潮與生活精神寄託。清領時期有關媽祖的信仰，具有下列何種特質？(A)是泉州人的原鄉信仰 (B)為客家人的獨特信仰 (C)不分族群的共同信仰 (D)是漳州人的原鄉信仰。5-3
19. 十九世紀中葉，臺灣因英法戰爭的關係，被迫開港通商，進而吸引許多外國商人來臺經商，也讓臺灣重回國際

貿易的舞臺。下列有關開港通商的敘述，何者正確？

- (A)開港後的主要出口商品為茶、蔗糖、稻米 (B)開放淡水、雞籠、鹿港、安平等四個港口 (C)外國商人來臺設的貿易據點稱為「洋行」 (D)「一府二鹿三艋舺」，是講述十九世紀中葉後的臺灣港口發展。6-1 綜合
20. 法令(一)：廢除渡臺限制，大陸人民得攜帶家眷移居臺灣。法令(二)：終止劃界封山的政策，允許漢人進入山區開墾。法令(三)：允許漢人與原住民通婚。請問：上述法令的出現時機為何？(A)英法聯軍與開港通商 (B)日軍進犯臺灣與沈葆楨治台 (C)朱一貴事件與增設廳縣 (D)中法戰爭與清廷設置臺灣巡撫。6-3
21. 雖有渡臺禁令的限制，閩粵移民仍不計九死一生，甘冒波濤之險渡海來臺，原因為何？(A)中國大陸戰禍連年 (B)臺灣為荒僻的彈丸小島 (C)福建、廣東水旱災多 (D)福建、廣東人口眾多、謀生不易。5-1
22. 目前臺北市僅存的三級古蹟書院建築——學海書院，舊名「文甲書院」，創建於清道光 17 年，同治 6 年設立的艋舺義學與光緒 5 年開辦的淡水縣儒學也附設於此地，可說是清領時期臺北地區的教育文化中心。關於上述教育機構的敘述，何者錯誤？(A)清領時期臺灣的書院全由私人興辦 (B)學海書院的功能之一是協助讀書人考上科舉 (C)艋舺義學的性質是以教育貧寒學童為主 (D)淡水縣儒學是官方設置的教育機構。5-4
23. 上歷史課時，老師授課的內容以郭懷一、朱一貴、林爽文等人的事件為主，引起學生們熱烈討論。根據上文所述，這一堂課的主題最可能是下列何者？(A)施琅攻臺鄭克塽降清經過 (B)吏治不良官逼民反的事件 (C)行會組織的貿易衝突 (D)漢人移民來臺開墾的重要人物。5-1
24. 王大明為劉銘傳治臺期間從福建到臺灣發展的移民，下列何者最不可能是他的生活經驗？(A)驚嘆於基隆二沙灣「海門天險」炮臺的雄偉堅固 (B)參加開築聯絡東部的鐵路。 (C)在臺北城看到電燈，發現時代的進步 (D)從臺北搭騰雲號火車到基隆。6-5
25. 張三與李四來到臺灣早期，他們發現港口熱鬧非凡，還看到很多金髮碧眼的外國商人從事貿易；傳教士也來臺從事醫療、設立學校與宣揚宗教信仰。請問：張三與李四應該是來到臺灣歷史上的哪個時期？(A)荷治時期 (B)鄭氏時期 (C)清領前期 (D)清領後期。6-1,6-2
26. 有關清領前期臺灣宗族組織的敘述，下列哪些正確？(甲)廟宇為移民社會的信仰中心 (乙)開漳聖王是來臺漢人共同信仰的神明 (丙)宗族組織可分為唐山祖與開臺祖兩種類型 (丁)三山國王為泉州人供奉的神明 (A)甲丙 (B)甲乙 (C)乙丙 (D)丙丁。5-3
27. 附圖是清領時期有關臺灣的舉人與進士人數成長圖，請問：哪項歷史解釋與此圖有所關聯？(A)臺灣經濟困難，因此許多人希望藉由科舉考試翻身 (B)臺灣原住民都接受了漢人教育，被漢化影響很深 (C)臺灣增設許多教育機構，文風逐漸興起 (D)清朝政府渡臺禁令逐漸寬鬆，讓更多漢人來臺開墾。5-4



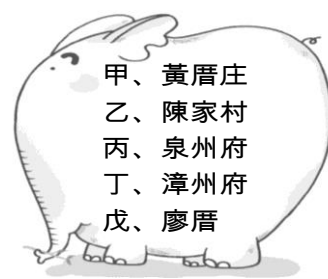
28. 附圖是清領後期臺灣重要經濟作物出口值的比較圖，甲、乙、丙分別是指何種產品？ (A)稻米、茶葉、蔗糖 (B)鴉片、茶葉、樟腦 (C)樟腦、稻米、鴉片 (D)蔗糖、茶葉、樟腦。6-1



29. 志明是清領前期來自中國潮州的漢人，平日與他的親朋好友一同在丘陵地區建土樓生活。請問：他們日常交談的語言，最有可能是下列何者？ (A)南島語 (B)粵語 (C)閩南語 (D)客家語。5-1
30. 臺北淡水真理大學內有一所「新式學堂」的遺跡，這是由清領後期傳教士所興建的學堂。請問：這位興建者最有可能為誰？ (A)馬偕 (B)馬雅各 (C)沈光文 (D)韋廉士。6-2
31. 位於新竹縣竹北鄉東平村的問禮堂為客家古厝，乾隆51年林先坤號召客家村民協助清廷平亂，獲頒「褒忠」匾額。道光11年林家第三代林繩褒高中武舉人，於次年創建「問禮堂」。林家祠堂今日為林氏宗親會所在，每年均舉行隆重的祭祀活動。請問：下列何者比較不可能為林家後裔所從事的活動？ (A)編纂林家族譜 (B)主辦開漳聖王祭祀儀式 (C)祭拜祖先林先坤 (D)出錢修建林家祠堂。5-3
32. 張老師發問：「清領前期的臺灣社會經常發生械鬥，原因有哪些？」以下哪一位同學的說法是錯誤的？ (A)小明：「因語言不同而出現隔閡。」 (B)小珍：「移民為爭奪水源與田地而發生爭執。」 (C)小雄：「為爭奪進士名額而大打出手。」 (D)小君：「爭奪商業利益而發生械鬥。」 5-2
33. 基隆市有一處清領時期建造的法國陣亡將士公墓，紀念光緒年間某次戰役的慘烈，這次戰役使清廷更為重視臺灣，而促成臺灣建省。請問：這是指哪一場戰爭？ (A)英法聯軍 (B)中法戰爭 (C)牡丹社事件 (D)施琅攻臺。6-5
34. 小晴的歷史報告中出現「億載金城」、「恆春古城」、「琉球藩民墓」等古蹟名稱，小晴報告的主題可能為下列何者？ (A)英法聯軍迫使臺灣開港通商 (B)漢人與原住民衝突的過程 (C)閩粵漢人先民移墾台灣過程 (D)日本藉牡丹社事件入侵臺灣。
35. 開會時，議題進行中發生錯誤，而破壞議事流程，出席

者可以向主席提出建議以利會議進行。請問，出席者提出的問題與下列何者情況「相同」？ (A)開會時，會場外突然有迎神活動的遶境隊伍經過，喧鬧的聲音影響開會秩序 (B)同學們正在討論校慶園遊會的活動內容，阿茂突然舉手提議說：「星期天我們全班去水上樂園玩吧！」 (C)當會議進行時，有人在台下打電動、聊天或唱歌，干擾現場開會 (D)開會過程中，突然有人昏倒，需要緊急送醫。(CH5)

36. 下列事項中，可由學生自己決定，屬於學生自治的範圍者共有幾項？ (A)2項 (B)3項 (C)4項 (D)5項。(CH5)
- (1)颱風天是否上學？  
(2)校外教學的地點。  
(3)班級課表的安排。  
(4)班級幹部的產生。  
(5)每節課上下課時間的長短。  
(6)班級公約的制定。  
(7)全校優良學生選舉。
37. 小花住在蒂寶大廈，每個月都要繳交管理費給管理委員會，而管理委員會也盡力保障住戶權益，並維護大廈的環境整潔。上述管理委員會應是由哪項法令來規範其運作？ (A)《民法》 (B)《性別工作平等法》 (C)《家庭暴力防治法》 (D)《公寓大廈管理條例》。(CH6)
38. 黃太太發現社區鄰居當中，有許多雙薪家庭為了孩子的課後照顧問題，煩惱不已，因此黃太太成立了「社區兒童安親班」，為社區盡一份心力。上述黃太太的行為，展現了下列何種概念？ (A)社區總體營造 (B)社區參與 (C)社區短期抗爭 (D)社區意識。(CH6)
39. 右圖哪些地方是由「地緣關係」所形成的社區？ (A)丙丁 (B)甲乙戊 (C)甲乙丙丁 (D)甲乙丙戊。(CH6)



40. 小新是金融業的主管，儘管工作與收入都很穩定，但小新還會利用空閒時間上一些線上課程，學習外國語言，以充實本身的知能。上述小新的做法，可以看出他已經深刻體認下列何者的重要性？ (A)學校教育 (B)終身學習 (C)多元文化 (D)家庭教育。(CH5)
41. 下列關於鄉村型態、都市型態社區的比較或描述，何者「錯誤」？ (A)甲 (B)乙 (C)丙 (D)丁。(CH6)

	鄉村社區	都市社區
(甲)社區參與	較重視鄰里間的合作	參與意願較低
(乙)社區意識	不易凝聚共識，較缺乏社區意識	易凝聚共識
(丙)職業	工作性質相近	工作型態變化多
(丁)互動關係	密切	較有疏離感

42. 大樹國中七年仁班正在開班會，當「討論事項」結束後，安安同學舉手發言，提議設置「班級圖書館」，以提升讀書風氣。上述安安的提議，屬於下列何種程序？



- (A)權宜問題 (B)秩序問題 (C)臨時動議 (D)學習型組織。(CH5)
43. 「霸凌」一詞來自於英語Bullying，意指有意圖的攻擊性行為，通常伴隨著長期發生與力量不對等的特性，包含身體攻擊或精神上的欺凌。霸凌的加害者可以是個人，也可以是群體。請問：以下哪一情況屬於校園中的「霸凌事件」？ (A)午餐時間，霸道的胖虎總是未經同意搶大雄便當盒裡的好料，大雄也不敢吭聲 (B)大雄經常沒寫作業，老師每次都罰大雄跑操場5圈 (C)小夫跟大雄都想約靜香出去玩，兩人互相視對方為情敵 (D)小夫不小心撞壞了靜香心愛的鉛筆盒，靜香要求小夫損害賠償。(CH5)
44. 開班會的流程中，下列有關「老師」角色的敘述，何者敘述「錯誤」？ (A)主席在宣布散會之前，要先請老師講評 (B)老師不參與任何意見的表達 (C)老師隨時可以提示會議規則 (D)老師不加入表決。(CH5)
45. 花甲和一群喜愛動漫的同學，想向學校申請成立「動漫社」，下圖中為學生自治實施的步驟，其實施順序應為下列何者？(A)甲乙丙 (B)乙甲丙 (C)甲丙乙 (D)乙丙甲。(CH5)



甲 推展各項自治活動



乙 成立自治組織



丙 訂定自治規範

46. 小豪回家複習公民時，用筆記本整理了開班會流程中「提案」與「動議」的比較，如下表所示。請問，他的筆記中，哪一項出「錯誤」了？ (A)甲 (B)乙 (C)丙 (D)丁。(CH5)

選項	提案	動議
甲、提出時機	會議前	會議中
乙、方式	書面	口頭
丙、成立要件	附議	附署
丁、成立人數	一人以上	一人以上

\*【題組47~49】台灣推動「社區總體營造」，經過多年的努力，臺灣從南到北都有豐碩的社區營造成果。請問：

47. 下圖的桃米社區，屬於哪一類型的社區營造目標？ (A)環境景觀 (B)環保生態 (C)人文教育 (D)產業發展。(CH6)



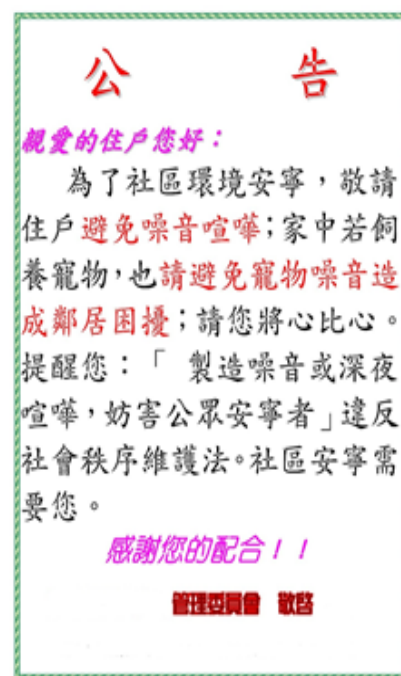
48. 請問，能成功推動此計畫的社區，其關鍵因素為下列何者？ (A)社區居民自動自發的關心社區事務 (B)慈善團體的捐助 (C)政府提供經費或專業人士的資源 (D)在地企業的贊助。(CH6)
49. 現行推動「社區總體營造」的主管機關，為行政院下面的哪一個單位？ (A)衛生福利部 (B)內政部 (C)教育部 (D)文化部。(CH6)
50. 下列社區的公布欄上看到幾張公告，其中哪一張的內容可當作說明「社區意識」的例子？(CH6)



(A)



(B)



(C)



(D)