

【讀卡科目請依規定畫卡，若有違反畫卡規定而影響讀卡作業之情事，一律扣總分五分。】

1. 以下四位是正在國語教學中心學中文的同學們，所進行的自我介紹——

碩敏	我爸媽是美國人，在台灣生下我後又把我帶回美國，我是利用暑假從美國來臺灣學習中文的大學生。
敏俊	我常往來台灣和韓國兩地經商，並利用時間來台灣短期語言進修的南韓人。
泰亨	我爸爸是泰國人，媽媽是台灣人，爸媽離婚後，媽媽帶著我回到台灣展開新生活。
智旻	我是今年剛剛嫁來台灣，正在努力適應台灣環境的新住民，目前也還不能參與總統大選的投票。

以上四位同學，哪一位具有中華民國國籍？(P.148)

(A)碩敏 (B)敏俊 (C)泰亨 (D)智旻

2. 李家同校長帶領博幼基金會，長年在台灣偏鄉地區為弱勢兒童提供免費課後輔導、免費學習扶助教材，旨在透過教育，讓偏鄉弱勢兒童可以脫離貧窮世襲，每年為3,000名兒童提升學業成績，讓他們出社會後擁有更多競爭力。上述博幼基金會的行為，主要展現何種現代公民德性？(P.150-151)

(A)參與公共事務 (B)遵守法律規範
(C)理性思考批判 (D)捍衛公平正義

3. 小新在報紙求職欄找工作，瀏覽了許多徵才廣告。其中哪一項徵才廣告符合性別平等的原則？(Ch2)

(A) (B)



(C)



(D)



4. 106年12月12日，立法院三讀修正通過公投法部分條文，大幅下修公投提案、成案及通過門檻，有效同意票達選舉人總數1/4以上即為通過；公投年齡由(甲)歲改為(乙)歲，並可不在籍投票。請問，(甲)和(乙)依序要填入的年齡為何？(P.149)

(A) (甲):18，(乙):20
(B) (甲):20，(乙):18
(C) (甲):20，(乙):19
(D) (甲):21，(乙):18

5. 2017年新聞報導：台北市中山女高1名男教師涉嫌性騷擾女學生，事後該教師僅記一大過，引發家長、學生反彈，北市教育局也認為處置過輕，要求重啟調查。中山女高12月5日召開性平委員會，調查發現受害人數由原本4人增加為8人，性平會認為情節嚴重，決議解聘該教師，終身不得任教，昨報請教育局核定。

根據上述新聞報導，受害當事人應該依據哪一部法律進行處理？(P.157)

(A)《性別平等教育法》 (B)《性別平等工作法》
(C)《性騷擾防治法》 (D)《刑法》

6. 某知名求職網對職場媽媽進行的「甘苦談調查」，結果發現，82.6%職場媽媽，表示不能兼顧家庭與事業！44.6%的人，覺得目前臺灣的職場環境，對職場媽媽不夠友善！職場媽媽為了照顧子女，平均一年還得額外請5.2天的事假，但卻有高達58.7%的人，為此遭到公司刁難。此外，更令媽媽們不服的是，工作上男女同樣很累，但在職場上，女性的薪資和職位都明顯遭到貶抑。47.9%職場媽媽曾碰過「同工不同酬」，57%則碰過「升遷不平等」的狀況。請問，上述「同工不同酬」以及「升遷不平等」顯示出以下哪一個性別概念需要獲得更多的重視與改善？(P.154-155)

(A)性別偏見 (B)性別歧視
(C)性騷擾 (D)性別刻板印象

7. 妮妮和風間在聊天時談到：「天啊！現在電視竟然出現由男藝人代言衛生棉的廣告(如右圖)，看起來好奇怪，真是不習慣，廣告效果應該很不好吧！」上述對話內容，最能顯示出受到下列何種觀念的影響？(P.154-155)



(A)傳統的倫理道德
(B)青少年的主觀意識
(C)性別的刻板印象
(D)多元的社會價值

8. 電視劇《八尺門的辯護人》述說出身阿美族的公設辯護人佟寶駒，遠離部落多年，因為一樁印尼漁工殺害同族的滅門血案，被指派為嫌犯辯護人，而回到家鄉基隆八尺門，與族人處在對立的場面。片中外籍勞工住宿環境擁擠、工作環境不友善，也引起大眾對外籍勞工工作權的重視。根據上述，下列何者對於外籍勞工人性尊嚴的保障有待加強？(P.154-155)

(A)提供相關資源，協助經濟弱勢者維護尊嚴
(B)尊重彼此特殊選擇，才能享有尊嚴的生活
(C)透過法令制度，具體落實人人均可享有的尊嚴
(D)限制外籍勞工行動，以強調人性尊嚴的維護

翻頁尚有試題，請翻面繼續作答

新北市立中正國民中學112學年度第一學期七年級社會科第一次段考試題

範圍：公民 B1L1~2、歷史 B1L1~2、地理 B1L1~2 班級：_____座號：____ 姓名：_____

【讀卡科目請依規定畫卡，若有違反畫卡規定而影響讀卡作業之情事，一律扣總分五分。】

9. 由於現今社會充斥著假消息(如右圖)，避免以訛傳訛、影響權益，我們應該如何做以符合現代公民應具備的何項基本德性？(P.150-151)



- (A)促進社會公益 (B)遵守法律規範
(C)理性思考批判 (D)捍衛公平正義

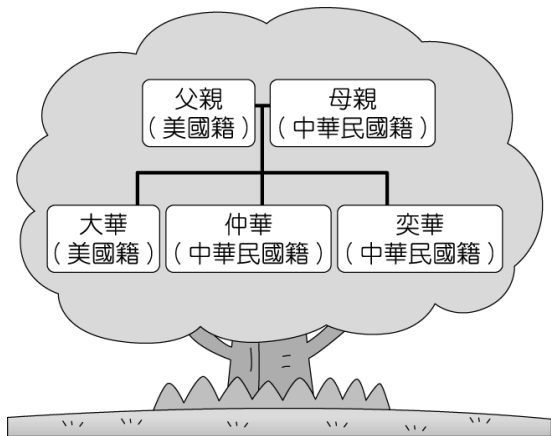
10. 現在人手一張的第六代身分證為2006年換發，但防偽造保固早在2016年已過期，2017年政府著手規畫換發第七代身分證：數位身分證，並從紙本接軌到國際潮流的晶片身分證。請問：擁有我國身分證所代表的意義為何？(P.148~149)

- (A)出生在我國境內 (B)長期居住於我國
(C)擁有我國國籍 (D)年滿20歲

11. 現在投身軍旅的女性軍士官愈來愈多，她們和男性官兵一樣，在部隊擔任戰鬥指揮工作，沒有特別待遇，同樣穿著厚重裝備、操課訓練。而上述的現象可以說是何種理念的實現？(P.156-157)

- (A)種族平權 (B)性別平權 (C)宗教平權 (D)國籍平權

12. 附圖是奕華畫的家庭樹，並附註了每個人的國籍。關於此圖的敘述，下列何者「錯誤」？(P.148)

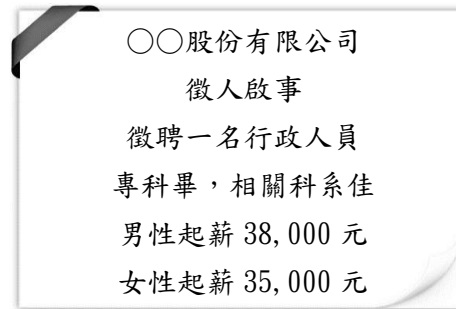


- (A)奕華取得我國國籍是因出生在我國境內
(B)仲華取得我國國籍是由於血統原則
(C)大華取得美國國籍是因為他出生在美國
(D)即將出生的弟弟可透過血統原則取得我國國籍

13. 二次世界大戰時，希特勒以種族優劣為由，大規模迫害數百萬的猶太人，當時一位勇敢的波蘭護士藉職務之便，偷偷幫助約2500個猶太兒童逃離，即使之後遭酷刑造成雙腿殘廢，她也沒有透露任何一個兒童的下落。在她眼中，每個人的生命都是相同可貴的，不論你是波蘭人、猶太人還是德國人。請問：文中波蘭護士的作法彰顯了下列何種意義？(P.156)

- (A)社會變遷使貧富差距現象加劇
(B)次等文化較難與優等文化競爭
(C)宗教信仰將造成民族對立衝突
(D)人權應超越種族受到同等保障

14. 以下是○○科技公司的人才招聘需求——



根據內容判斷，該公司的作法已經違反下列哪部法律的規定？(P.157)

- (A)《性別平等工作法》
(B)《民法》
(C)《性別平等教育法》
(D)《性騷擾防治法》

15. 好讚企業長期投入社會公益，年節皆購買公益團體的餅乾分送給所有員工；也在臺灣狗狗節舉辦公益活動，將義賣所得捐贈給動物保育團體，用行動守護一起愛流浪動物。請問，上述行為實踐了下列何種公民德性？(P.150-151)

- (A)參與公共事務 (B)遵守法律規範
(C)理性思考批判 (D)捍衛公平正義

16. 新聞標題：「會考成績5A讀高職 學生：從機械中找到快樂！」新聞內容改寫：「張同學在國中幾乎校排都是前三名，國中老師及父母都很看好他能上高中，但他堅持走自己喜歡的路！因他從小就喜愛動手拆機械，國中接觸IC面板程式設計課程後，從中找到快樂，更篤定自己想走的路，最後堅持走上技職之路，選讀某高工電子科，他笑說，和同學走上不同的路，他不覺得後悔。」請問：上述內容與下列何者描述最相關？(P.156-157)

- (A)該名學生的志願選填受到性別的影響很大
(B)尊重該名學生自主選擇是對其人性尊嚴的維護
(C)該名學生的志願選填應該依照父母的意見
(D)該名學生高分選讀高職，代表對自我的認識不足

後面尚有試題，請繼續作答

新北市立中正國民中學112學年度第一學期七年級社會科第一次段考試題

範圍：公民 B1L1~2、歷史 B1L1~2、地理 B1L1~2 班級：_____座號：____ 姓名：_____

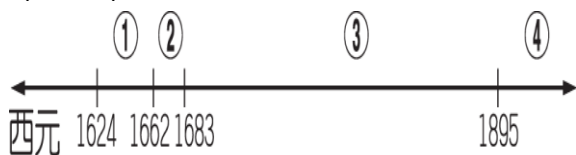
【讀卡科目請依規定畫卡，若有違反畫卡規定而影響讀卡作業之情事，一律扣總分五分。】

17. 1626 年，西班牙人佔領雞籠，欲與荷蘭競逐臺灣，但不久之後西班牙退出了臺灣，其原因為何？(P.101)

(A) 鄭成功已有攻取臺灣的打算，故退出以避免介入中國內爭
(B) 荷蘭在北臺灣的基礎相當穩固，難以撼動
(C) 原住民難以治理，傳教事業遭遇嚴重阻礙
(D) 日本實施鎖國政策，臺灣難以成為拓展貿易的據點。

18. 地名常能反映一地開發的歷史，今臺南下營及高雄左營、前鎮等地名的由來，便是下圖中哪一時段政權在臺灣統治的遺留？(P.102)

(A) ①
(B) ②
(C) ③
(D) ④。



19. 考古學家時宜參與一處史前文化的挖掘工作，發現遺址裡有石器、人類遺骸、動物骨骼、用火殘留的灰燼等。請問：時宜該從何處著手，以快速分辨遺址屬於哪一個史前時代？(甲)動物骨骼的種類 (乙)使用器具的材質 (丙)使用器具的製作方式 (丁)殘留灰燼的多寡。(P.88)

(A) 甲乙
(B) 乙丙
(C) 丙丁
(D) 甲丁。

20. 在漢人大量移民來臺之前，生活在臺灣的人群主要是「南島語族」，而且與臺灣原住民息息相關。請問：下列關於「南島語族」的敘述何者錯誤？(P.91)

(A) 荷蘭人與西班牙人曾佔領「南島語族」的地盤建立據點
(B) 今日臺灣的「南島語族」仍然存在
(C) 「構樹」的分布可推測「南島語族」是從臺灣向外遷移
(D) 14 世紀後期的「倭寇」屬於「南島語族」。

21. 以下是一位 1632 年在臺灣的西班牙傳教士的紀錄：「我們的軍隊占領臺灣北部已有七年之久……可憐的□原住民被迫離鄉前來這裡服役，像奴隸般守衛異地。他們與子女、妻子、耕地分離；等到能夠返鄉時，很多人的妻小卻因飢餓而被販賣為奴，這些情況使他們更加沮喪。」請問上述文章中提到的□應指下列何地？(P.99)

(A) 馬尼拉
(B) 印尼
(C) 澎湖
(D) 日本。

22. 附圖呈現古代人類的幾種生活樣貌，臺灣的大坌坑文化應涵蓋其中哪些活動？(P.89)

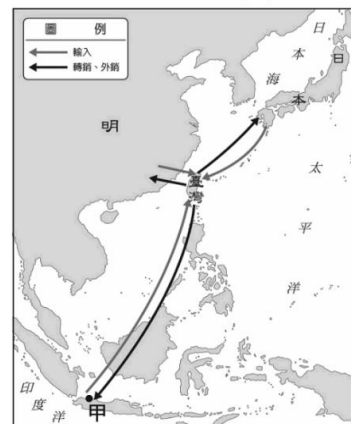


(A) 甲乙丁戊
(B) 甲丙丁戊
(C) 乙丁戊己
(D) 丙丁戊己。

23. 關於荷蘭統治時期和鄭氏政權時期的比較，何者正確？(P.100-102)

(A) 前者將臺灣視為貿易據點，後者視為「反清復明」的基地
(B) 前者統治時間較後者短暫
(C) 前者拓墾地區範圍較後者範圍廣
(D) 兩者皆重視海外貿易，與中國、日本、南洋、法國貿易。

24. 右圖為十六~十七世紀某國商人在亞洲貿易路線圖，根據圖中的航海路線，以及他們在亞洲設立甲據點來判斷，該國最可能為下列何者？(P.101)



(A) 日本
(B) 荷蘭
(C) 西班牙
(D) 明朝。

25. 明朝滅亡後，不願降清的福建居民王小虎，欲前往清朝控制區外的臺灣謀生，當他四處打聽臺灣情況時，眾人卻給予不同的說法。請問下列何種說法較符合臺灣當時情況呢？(P.102-103)

(A) 荷蘭商人在雲嘉地區設立許多商行，經營檳木生意，需要人力，就業容易
(B) 臺南安平一代有許多西班牙人在經營開墾，適合前往謀生
(C) 鄭成功已擊敗荷蘭人，正招募反清人士前往臺灣
(D) 鄭芝龍已整合反清勢力，成為東南沿海的海上霸主，適合前往投靠。

26. 歷史老師說：「大約距今二千到四百年前，臺灣的沿海地區，先民已有煉鐵的活動，甚至在遺址出土的文物中，發現玻璃珠、中國銅錢等外來物品，顯示當時先民可能與東南亞或中國大陸的往來密切。」請問：依據上文判斷，老師正在敘述哪一項主題？(P.90)

(A) 南島語族遷徙到中國大陸
(B) 原住民傳說與族群起源有關
(C) 臺灣進入金屬器時代
(D) 臺灣已成為各方勢力競爭的據點。

翻頁尚有試題，請翻面繼續作答

新北市立中正國民中學112學年度第一學期七年級社會科第一次段考試題

範圍：公民 B1L1~2、歷史 B1L1~2、地理 B1L1~2 班級：_____座號：____ 姓名：_____

【讀卡科目請依規定畫卡，若有違反畫卡規定而影響讀卡作業之情事，一律扣總分五分。】

27. 顏書姬同學在段考前複習歷史時，整理中國的海禁政策重點，如右下圖。請問：圖中的甲、乙分別應填入何者最為正確？

(P.98、103)

- (A) 海商、鄭氏勢力
(B) 荷蘭、西班牙
(C) 荷蘭、鄭氏勢力
(D) 海商、荷蘭。

時 期	朝代	防備與打擊對象
14世紀後期	明朝	甲
17世紀後期	清朝	乙

28. 傳說一：太古時期，太陽神在大武山頂上的陶壺中產下兩顆蛋，交由百步蛇守護。在溫暖陽光的照射下，兩顆蛋分別孵出一男一女，這對男女便是我們的傳說。

傳說二：大武山上曾經生長著一根竹子，竹子裂開生出許多蛇，成長後化為人，便是我們的祖先。

上述兩則關於原住民起源的傳說，就兩則傳說的推論，下列何者最為合理？ (P.92)

- (A) 這一定來自兩個不同的原住民族，因為兩則傳說沒有任何共同之處
(B) 不可能來自同一原住民族，因為有一個共同的起源傳說，才能被稱為同一族
(C) 可能為同一原住民族，但因口語相傳有誤，才會衍生出其他的起源傳說
(D) 為同一原住民族，其傳說淵源皆與蛇有密切關聯。

29. 「已知用火」被視為一項證明智力的決定性因素，人類也因此與其他動物區隔開來。科學家不斷研究，想找出確切人類發現和開始用火的時間點。請問：臺灣目前挖掘出土的遺址中，最早知道用火的文化位於現今何處？ (P.88)

- (A)臺北市 (B)臺中市
(C)臺南市 (D)臺東縣。

30. 近年來新冠疫情嚴峻，好不容易疫情趨緩後，國旅大爆發，馬玲淑也在暑假的時候和家人到澎湖旅遊，在馬公的街道上，馬玲淑看到了天后宮旁邊有一個石碑「臺澎第一碑」立刻把它拍了下來，如右圖。請問：此碑應呈現了下列哪一項事件？ (P.100)



- (A) 西班牙東來亞洲尋求貿易
(B) 荷蘭人攻打澳門
(C) 明軍將領逼退澎湖荷蘭人
(D) 顏思齊鄭芝龍等海商登陸雲、嘉一帶開墾。

31. 西元 2001 年，35 歲的藝人卜學亮曾演唱一首歌曲說明他的小學生活回憶，其中有一段歌詞是：「因為我是原住民，人家都叫我_____的啦！」在他的回憶中，喜哀參半，按照時代背景，當時卜學亮會對原住民同學使用下列哪一個稱呼？ (P.93)

- (A)生番 (B)平埔族
(C)高砂族 (D)山地同胞。

32. 附圖為荷蘭統治時期的臺灣地圖，顯示荷蘭人來到臺灣後，在赤崁地區一帶建立商業市鎮，展開對臺灣的經營。請問：赤崁應位於地圖上的何處？ (P.100)



- (A) 甲
(B) 乙
(C) 丙
(D) 丁。

33. 鄭成功起兵抗清初期，順治皇帝發下敕諭：「叛徒鄭成功，在海角偏遠處隱藏行蹤，阻擋天子的教化，是凶殘奸詐的人。」；鄭氏政權被清帝國征服後，康熙皇帝曾賜鄭成功輓聯：「清軍南下時，明朝各鎮總兵多有二心，紛紛投降清朝，唯有鄭成功固守廈門、金門，揮軍北伐，震動東南；南明諸王相繼覆滅，鄭氏仍能以臺灣狹小之地懷抱抗清的志向，在海外保有忠貞。」請問：為何兩位清代皇帝對鄭成功的看法會有落差，我們該如何看待這樣不同的資料？ (P.102)

- (A) 資料來自鄭成功的敵人，所以資料不可信
(B) 歷史人物的形象應差距不大，故資料不可信
(C) 兩位皇帝的目的都是希望鄭成功可以投降
(D) 政治立場不同，導致對歷史人物的評價不同。

後面尚有試題，請繼續作答

新北市立中正國民中學112學年度第一學期七年級社會科第一次段考試題

範圍：公民 B1L1~2、歷史 B1L1~2、地理 B1L1~2 班級：_____座號：____ 姓名：_____

【讀卡科目請依規定畫卡，若有違反畫卡規定而影響讀卡作業之情事，一律扣總分五分。】

34. 尹璇由學校最東側的大樓 1 樓，向西方步行約 120 公尺抵達目的地。根據右圖，尹璇的起點、終點各是何處？(P.8)



- (A)忠孝樓、和平樓
(B)和平樓、至真樓
(C)至真樓、力行樓
(D)信義樓、德馨樓

35. 相對位置是指「以某一個地點為基準，表達目標物相對於這一地點的方位和距離」。以下是 4 個土城觀光景點的相對位置敘述，要補足某個項目才能正確找到景點位置，哪個選項最正確？(P.8)

- (A)極東公園要補足「方位」
(B)十三行博物館要補充「基準點」
(C)承天禪寺缺少「距離」
(D)烏來瀑布需加上「基準點」與「距離」

極東公園：距離福隆火車站6公里，可遠眺太平洋
十三行博物館：位於八里以西，有舊石器時代遺址
承天禪寺：位在南方6公里，可眺望都市夜景
烏來瀑布：位處烏來溪與南勢溪交會處，落差80公尺

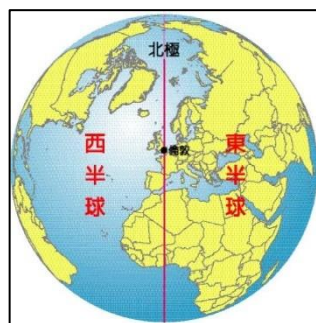
36. 耀格在可樂影城看電影，左圖是包含位置訊息的電影票，右圖是實際的座位。已知電影院的座位坐標由東到西編號為 A~H，北到南編號為 1~



- 8，耀格觀看電影時，朝向哪個方位？(P.9)

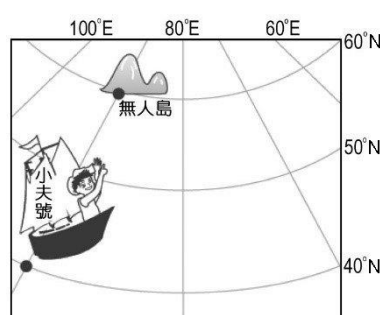
- (A)東 (B)西
(C)南 (D)北

37. 右圖為地球的半球圖，圖內標示通過倫敦的經緯線，具有下列哪一項特性？(P.10)



- (A)名稱為本初經線
(B)與地軸的方向互相垂直
(C)可區別南半球、北半球
(D)代表經度180度

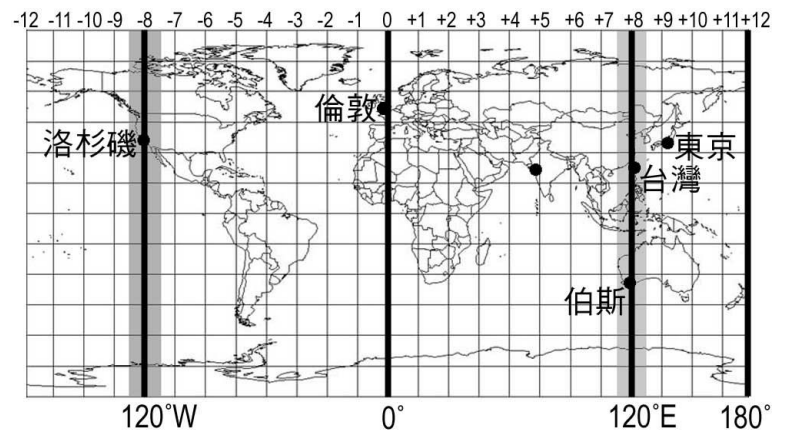
38. 小夫使用右圖前往無人島尋寶，在前往島嶼的過程裡，小夫號的位置有什麼變化？(P.10~11)



- (A)由南半球前往北半球
(B)由溫帶氣候區抵達寒帶
(C)沿東經80度向東北航行
(D)沿東經90度朝北航行

39. 淑玉老師與住在國外的朋友線上聯絡，老師在臺灣時間週日晚上 8 點通話，朋友居住地的當地時間為週日凌晨 4 點，請問朋友居住在下圖的哪個城市？(P.12)

- (A)洛杉磯 (B)倫敦
(C)伯斯 (D)東京



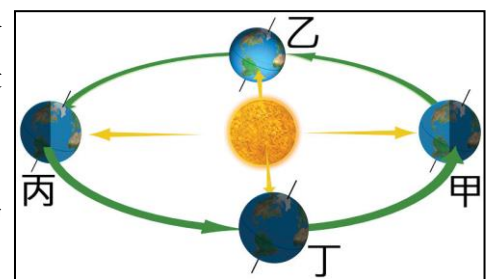
40. 泱寧與家人假日出遊在景點打卡，使用 QRCode 查詢出景點的可觀之處，內容如下表。根據內容，上述景點最可能是何處？(P.13)

- (A)臺灣島最北端的富貴角燈塔
(B)臺灣島最南端的鵝鑾鼻燈塔
(C)花蓮縣北回歸線界標
(D)臺南市台江國家公園

※此地是熱帶與亞熱帶(溫帶南方靠近熱帶的區域)的分界點。
※夏至中午時，陽光正好射入高塔的縫中，塔旁的遊客可體驗太陽下無影子的奇觀。

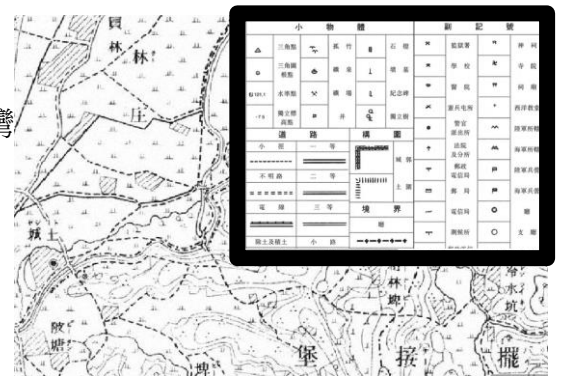


41. 右圖是地球繞太陽公轉示意圖，甲至丁是 4 個季節的地球位置。已知在甲位置時，陽光會在季節的某一天直射南回歸線，請問在丙位置時，臺灣南部會有什麼樣的日照狀況？(P.13)



- (A)陽光長期直射，氣候炎熱
(B)陽光長期直射，氣候寒冷
(C)陽光長期斜射，氣候炎熱
(D)陽光長期斜射，氣候寒冷

42. 佳蓉老師使用地名資訊服務網查詢 1904 年的臺灣地圖，憑藉右圖內黑框的內容得知當年的土地利用方式、交通路線、地表物體等。請問：上述黑框內的內容是什麼？(P.14)



- (A)衛星影像 (B)圖例
(C)方向標 (D)比例尺

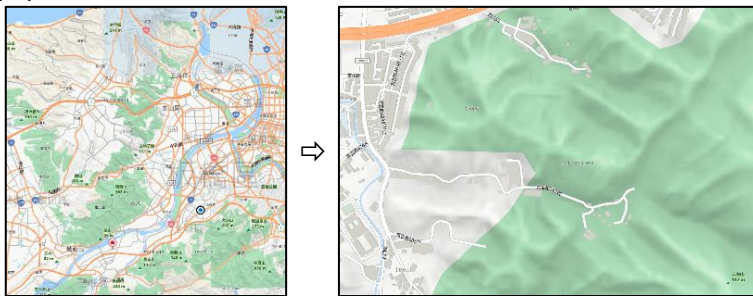
新北市立中正國民中學112學年度第一學期七年級社會科第一次段考試題

範圍：公民 B1L1~2、歷史 B1L1~2、地理 B1L1~2 班級：_____座號：____ 姓名：_____

【讀卡科目請依規定畫卡，若有違反畫卡規定而影響讀卡作業之情事，一律扣總分五分。】

43. 新雲老師安排班遊，全班一起健行到土城二尖山，老師先用 APP 搜尋出下列左圖，再「調整」為下列右圖，安排最佳的登山路線。請問新雲老師做的「調整」是什麼？(P.15)

- (A)從紙本地圖改為電子地圖
(B)將比例尺變大，顯示詳細內容
(C)修改顯示方式，由衛星圖改為街道圖
(D)改變地圖主題，由街道圖改為人口分布圖

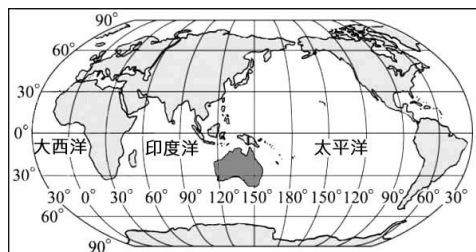


44. 右表是地球南、北半球的陸地與海洋比例，由右表可得知下列哪項訊息？(P.20)

	陸地比例	海洋比例
北半球	39%	61%
南半球	19%	81%

- (A)本初經線可區別南、北半球
(B)北半球的中心是海洋，南半球的中心是海洋
(C)全球陸地、海洋面積大致為3：7
(D)南北半球的陸地面積均大於海洋

45. 右圖是全球海陸分布圖，圖中哪 2 個大洲同時面臨印度洋與太平洋？(P.21)



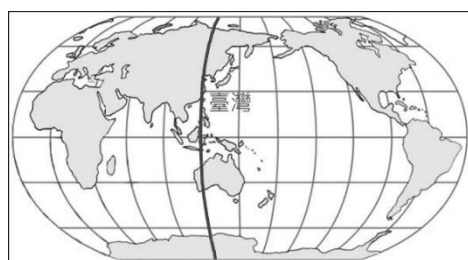
- (A)歐洲、亞洲
(B)亞洲、大洋洲
(C)大洋洲、美洲
(D)美洲、非洲

46. 右圖是國際換日線的位置，為了避免通過較多國家，特地選擇海洋中心位置，並將一個國家劃在換日線的同一邊，使換日線呈現曲折的樣貌。請問國際換日線位在下列哪片海洋？(P.12、21)



- (A)地中海 (B)印度洋
(C)大西洋 (D)太平洋

47. 右圖是臺灣在世界的範圍，其中標示的經緯線通過臺灣島的最西側，並作為認定臺灣時區的基準經緯線。請問圖中經緯線度數是多少？(P.22)



- (A)22°N (B)25°N
(C)120°E (D)122°E

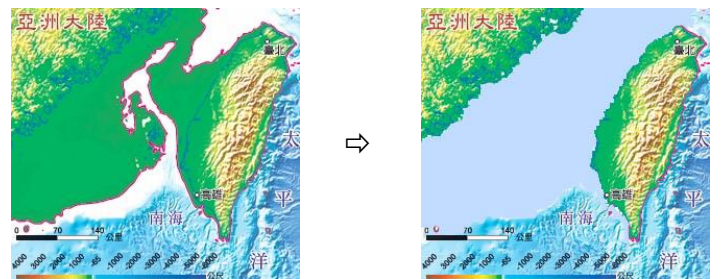
48. 臺灣擁有特殊的地理位置，其中一項的特色如下表，表內敘述的「地理位置好」是指下列哪一項？(P.22)

- (A)位在東南亞、東北亞的交界帶
(B)位處溫帶與熱帶候的過渡帶
(C)位居冰河時期的海陸交會帶
(D)位於歐洲與亞洲的陸地相連處

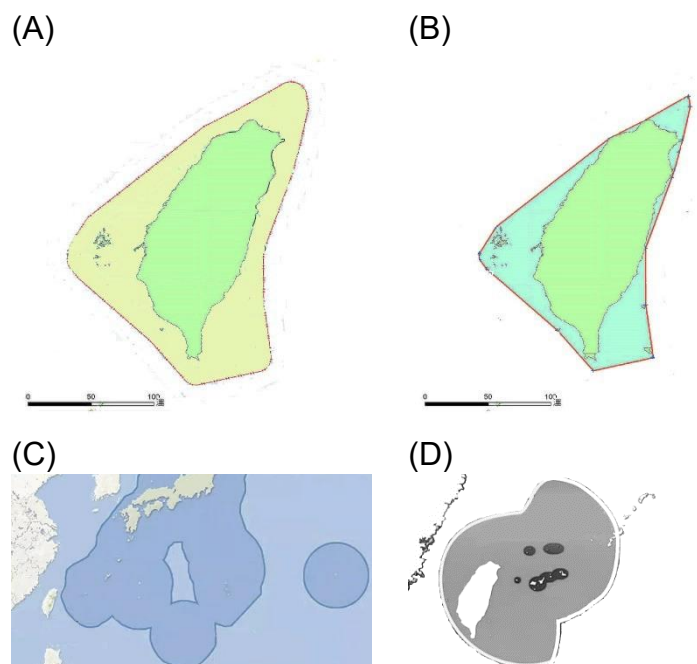
近來亞洲空運市場蓬勃發展，臺灣因為「地理位置好」，使得不少航空公司會選擇先飛到臺灣，再轉進越南、韓國、日本等地，使通過臺灣領空的飛機數增加，每年可賺取超過20億元的領空過路費。

49. 受到「環境變遷」的影響(如下圖)，許多來自亞洲大陸的物種在獨立的環境中演化，孕育出許多特有的物種，如臺灣黑熊、臺灣獼猴等。上述的環境變遷是什麼？(P.23)

- (A)太陽日漸斜射，日照減弱
(B)臭氧層破洞，紫外線增強
(C)冰河期來臨，海面下降
(D)冰河消退，海平面上升



50. 以領海基線向外推至 200 哩的海域範圍，稱為「領海」，下列哪個圖示可呈現臺灣島最正確的領海範圍？(P.25)



試題結束