

【讀卡科目請依規定畫卡，若有違反畫卡規定而影響讀卡作業之情事，一律扣總分五分。】

【手寫答案卷需確實寫上班級、座號、姓名，違者一律扣總分五分。】

【手寫答案卷需用藍色或黑色墨水筆書寫，違者一律扣總分五分，使用鉛筆書寫扣五分。】

一、 選擇題：一題2分，共52分

1.下列「」中的形似字，何組讀音前後完全相同？

- (A) 春節時，「闔」家團圓，氣氛溫馨融洽，完全沒有任何隔「閤」
- (B) 朝「曦」緩緩升起，「敦」厚的村民正勤勉耕作，迎接新的一天
- (C) 他「竭」誠為民服務，並時常「謁」見長官，匯報工作的進展
- (D) 在這「偌」大的世界裡，你的每一句「諾」言都像星辰般珍貴。

2.下列選項「」中的注音寫成國字後，何者字形相同？

- (A) 口「ㄘㄨ」筆伐／鎗「ㄘㄨ」必較
- (B) 憨厚「ㄉㄨ」實／人民公「ㄉㄨ」
- (C) 勝券在「ㄇㄛ」／運籌帷「ㄇㄛ」
- (D) 「ㄗㄨ」羞成怒／自尋煩「ㄗㄨ」。

3.下列文句中的「為」字，何者與「用法皆為輕重」的「為」字意思相同？

- (A) 不「為」五斗米折腰
- (B) 久之，以「為」行已過
- (C) 昂首觀之，項「為」之強
- (D) 舌一吐而二蟲盡「為」所吞。

4.下列選項「」中同音詞的使用，何者使用正確？

- (A) 他「凡事」遇到困難，總會冷靜思考，因為他相信「凡是」都有解決的辦法
- (B) 他為了「意氣」選擇挺身而出，但在「義氣」用事之下，卻忽略了事情的後果與風險
- (C) 只要「心理」謹記天下沒有白吃的午餐，不存貪小便宜的「心裡」，詐騙集團就沒有可乘之機
- (D) 他「處事」冷靜果斷，總能找到最佳解決方案，而他的「處世」之道則是以誠待人，廣結善緣。

5.下列「」中的字，何者詞性兩兩相同？

- (A) 廷尉奏「當」／「當」之罰金
- (B) 鳥翅初「撲」／飛蛾「撲」火
- (C) 一「頂」荷蓋／「頂」著豔陽
- (D) 天下之「平」／風「平」浪靜。

6.敬詞是指語氣恭敬的詞語，用來表達對他人的敬意，或是表現說話者謙遜的品德。下列文句「」中的敬詞，何者使用正確？

- (A) 奉上我近日完成的「大作」，仍有諸多不足，還望您多多指教
- (B) 歡迎光臨「府上」做客，我會熱情款待，讓你感受到家的溫暖

(C) 請與會的家長「移駕」到貴子弟的教室，與導師進行意見交流

(D) 我第一次當班長，若有什麼需要改進的地方，還請不吝「討教」。

7.下列出自《史記》一書的成語，何者使用正確？

- (A) 為了促進團隊合作，我們在會議上「約法三章」，明確規定成員們的職責
- (B) 在朋友的聚會中，大家都很開心，他卻感到「四面楚歌」，完全不知所措
- (C) 他在考試前夕決定「破釜沉舟」，選擇放棄所有的課業學習，專心玩遊戲
- (D) 他的畫作受到大家的讚美，卻被批評是「指鹿為馬」，讓人感覺不夠真實。

8.下列文句的句型，何者說明正確？

- (A) 口感紮實許多：敘事句
- (B) 有恆為成功之本：判斷句
- (C) 滾滾的泥流傾瀉而下：表態句
- (D) 他的視盼和藹中帶有嚴肅：有無句。

9.關於〈張釋之執法〉文中事件的轉折過程，下列哪項敘述最準確地概括了整個事件的發展？

- (A) 無意的衝突 → 公正的審判 → 皇權的干預 → 法治的勝利
- (B) 突發的冒犯 → 謹慎的審訊 → 明智的糾正 → 皇權的彰顯
- (C) 偶然的意外 → 嚴厲的處罰 → 皇帝的仁慈 → 罪犯的釋放
- (D) 蓄意的陰謀 → 輕率的判決 → 激烈的爭論 → 單方的妥協。

10.「居里夫人是一位科學家」是「主語＋繫詞＋斷語」構成的判斷句。下列各句，從句型上說，何者也屬於判斷句？

- (A) 搬弄是非者應受到懲罰
- (B) 請別老是站在那兒不動
- (C) 時間是構成生命的材料
- (D) 他是否缺席要確定一下

11.關於〈傘〉這首詩的詩句解釋，下列敘述何者正確？

- (A) 「連成一個無懈可擊的圓」形容傘的結構堅固而且形狀完美
- (B) 「單純兒歌的透明音符」描述傘的材質像透明音符一樣輕盈
- (C) 「一傘在握 開闔自如」說明傘的支撐能力和使用的便利性
- (D) 「亭中藏一個寧靜的我」表示作者追求自在自適的人生境界。

12.關於〈張釋之執法〉一文的法律執行，張釋之所秉持的觀點最接近下列何者？

- (A) 法律的執行應該考慮當事人的身份地位
- (B) 法律的執行應該嚴格按照成文法規進行
- (C) 法律的執行可以根據具體情況靈活變通
- (D) 法律的執行應該以人身安全為首要考量。

13.根據〈風箏〉這首詩所呈現的象徵意義，下列敘述何者正確？

- (A) 「扶搖直上」象徵著人生事業的得意與順遂
- (B) 「一場遊戲」象徵著生命旅程的輕鬆與愉快
- (C) 「看不見了」象徵著追求理想的破滅與挫敗
- (D) 「整座天空」象徵著現實環境的未知與考驗。

14.胡適說：「不盲從，不受欺騙，不用別人的耳朵當耳朵，不用別人的眼睛當眼睛，不用別人的頭腦當自己的頭腦。」這段文字「最主要」說明下列何者？

- (A) 要培養獨立思考的能力
- (B) 要善於傾聽他人的意見
- (C) 要學會明辨真偽的方法
- (D) 要時刻保持警惕的態度。

15.「我最佩服的，便是那些喜歡開會、善於開會的人。他們在會場上總是意氣風發，滔滔雄辯，甚至獨攬話題，一再舉手發言，有時更單挑主席纏鬥不休，陷議事於瓶頸，置眾人於不顧，像唱針在溝紋裡不斷反覆，轉不過去。」下列敘述何者才是作者真正的想法？

- (A) 作者最佩服在會議上能滔滔雄辯、意氣風發的人
- (B) 講話像唱針在溝紋裡不斷反覆，更容易獨攬話題
- (C) 開會發言應有建設性，不應反覆重述、浪費時間
- (D) 當議事陷入瓶頸，眾人應多舉手發言，提出建議。

16.「山頭不得一樣，樹頭不得一般。山藉樹而為衣，樹藉山而為骨，樹不可繁，要見山之秀麗；山不可亂，須顯樹之精神。能如此者，可謂名手之畫山水也。」根據這段文字，山水畫的理想狀態是什麼？

- (A) 樹的形狀要簡單，隨著山形做變化
- (B) 樹當山的骨架，以突出山勢的起伏
- (C) 樹要比山更突出，以突顯樹的特點
- (D) 樹要見山之秀麗，山要顯樹之精神。

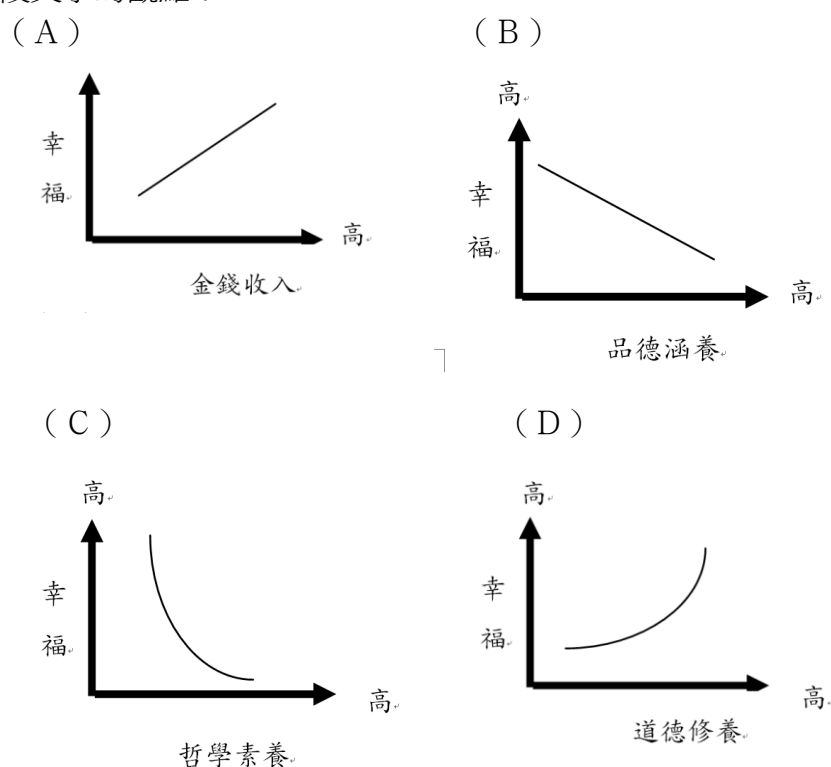
17.「依據國籍和身分、職業與出身等，法律對於『人』的定義不同，給予的待遇也不同。對於稍微理解司法的人，相關從業人員多少會給予機會，寬容一些，甚至協助救濟。然而，對於遲疑不定、不知如何應對的人，我們的司法為了結案、為了銷案，績效永遠朝著最底層的無助者做出取捨，或者自然淘汰。」根據這段文字，可以推論出下列何者？

- (A) 法律制度在實踐中對有法律知識的人更寬容
- (B) 法律知識的普及程度與司法公平程度成正比
- (C) 司法績效的目標往往是保護最底層的無助者
- (D) 執法人員的個人偏見是造成法律不公的原因。

18.下列關於〈差不多先生傳〉一文中的文句詮釋，何者正確？

- (A) 「差不多先生的相貌，和你和我都差不多」—強調差不多先生的相貌平凡
- (B) 「他姓差，名不多，是各省各縣各村人氏」—暗諷差不多先生是全中國人的代表
- (C) 「只好明天再走了，今天走同明天走，也還差不多」—暗示差不多先生能放下執著
- (D) 「他常常說：『凡事只要差不多就好了。何必太精明呢？』」—說明差不多先生想要達到的目標。

19.「幸福的關鍵，在人民的品德和價值觀。希臘哲學家亞里斯多德指出，倫理學最核心的問題是：人應該怎麼活？他認為，忽視道德就是忽視幸福最穩定的必要元素。一個只重視金錢、缺乏深思、不重視哲學的社會，很難找到通往幸福的鎖鑰，因為只有錢，絕對買不到幸福。」下列何圖最符合這段文字的觀點？



20.偷兒入一貧家，其家止米一小甕，置臥床前，偷兒解裙布地，方取甕傾米。床上人竊窺之，潛抽其裙去。急呼：「有賊！」賊應聲曰：「真箇有賊！方纔一條裙在此，轉眼就不見了。」

關於上文的内容，下列敘述何者正確？

- (A) 小偷成功偷走家中唯一的米甕
- (B) 主人最後才發現被偷走一條裙
- (C) 床上的人趁機抽走偷兒的裙子
- (D) 偷兒在解裙布的時候被抓住了。

21.下列四位同學創作的詩句，何者最欠缺詩的意象？

- (A) 物換星移，人及事物已經不是原來的面貌
- (B) 窗子打開，風兒踩著輕盈的舞步轉了進來
- (C) 孤獨的花在牆角綻放，訴說著不屈的生命
- (D) 秋風送來金黃的樹葉，輕舞在暮色的長街。

22.根據〈王冕的少年時代〉一文，下列關於王冕的行為描述，何者最不能凸顯他「嶄崎磊落」的人格特質？

- (A) 雖然家境貧困，但仍堅持購買書籍自學
- (B) 在秦家放牛，黃昏時回家跟著母親歇宿
- (C) 將秦家給的醃魚、臘肉帶回家孝敬母親
- (D) 畫荷花技藝精進後，拿錢回家奉養母親。

23.作為一名記者，你需要為王冕的故事寫一篇深度報導。以下哪個角度最展現〈王冕的少年時代〉這篇文章的深層意義，並引發讀者思考？

- (A) 探討王冕的成功如何印證「聰明出於勤奮，天才在於累積」這句話
- (B) 分析王冕的畫作技法，著重介紹他「沒骨花卉」的畫法及其影響力
- (C) 比較王冕與同時代其他畫家的生平，探討他們學畫過程有何共同點
- (D) 從王冕和母親的互動，探討家庭教育在培養藝術才能中的潛在作用。

【甲文】

曲曲折折的荷塘上面，彌望到的是田田的葉子，葉子出水很高，像亭亭的舞女的裙。層層的葉子中間，零星地點綴著白花，有嫵娜地開著的，有羞澀地打著朵兒的，正如一粒粒的明珠，又如碧天裡的星星，又如剛出浴的美人。微風過處，送來縷縷清香，彷彿遠處高樓上渺茫的歌聲似的。這時候葉子與花也有一絲的顫動，像閃電般，霎時傳過荷塘那邊去了。葉子本是肩並肩密密地挨著，這便宛然有了一道凝碧的波浪。葉子底下是脈脈的流水，遮住了，不能見一些顏色，而葉子卻更見風致了。

【乙文】

須臾，濃雲密布，一陣大雨過了，那黑雲邊上鑲著白雲，漸漸散去，透出一派日光來，照耀得滿湖通紅。湖邊山上，青一塊，紫一塊，綠一塊；樹枝上都像水洗過一番的，尤其綠得可愛。湖裡有十來枝荷花，苞子上清水滴滴，荷葉上水珠滾來滾去。

24.關於上面兩段文字的寫作技巧，下列敘述何者正確？

- (A) 兩段文字的視角變化都是由遠到近，從上到下
- (B) 甲文運用了比喻和擬人來描寫荷塘，營造詩意
- (C) 乙文側重於描寫視覺感官，同時結合嗅覺感受
- (D) 兩段文字皆強調自然界的光影變化和色彩對比。

〈熊的獨白〉 余光中
凡我至處，反對之聲必蜂起
皆嗡嗡，皆營營
一團憤怒之雲遂將我圍困
一舉步一個新的戰爭
而我是這樣固執的一頭熊
眾口交詬，千螯齊下刺痛
豈能阻擋我獨自闖
進去，闖進去嚐
一點點，就算是那麼一點點
甜中之甜？

25.關於詩句的詮釋，下列說明何者正確？

- (A) 反對之聲必蜂起：描寫「我」的內心充滿矛盾與掙扎
- (B) 一團憤怒之雲遂將我圍困：表示「我」對外在環境感到無奈
- (C) 一舉步一個新的戰爭：暗示「我」的處境隨時可能受到攻擊
- (D) 甜中之甜：象徵「我」最終獲得了自由和幸福的獎賞

朔行殿中，郎謂之曰：「人皆以先生為狂。」朔曰：「如朔等，所謂避世於朝廷間者也。古之人，乃避世於深山中。」時坐席中，酒酣，據地歌曰：「陸沉①於俗，避世金馬門。宮殿中可以避世全身，何必深山之中，蒿廬②之下。」
(節錄自史記滑稽列傳)

注釋：

- ①陸沉 陸地陷沒。比喻賢者隱居於市朝中。
- ②蒿廬 草屋茅舍。蒿，音厂么。

26.關於上文東方朔對於隱逸生活的看法，下列敘述何者正確？

- (A) 東方朔認為古人追求獨立於世外，才是真隱逸
- (B) 東方朔提倡過平凡的生活，以實現隱逸的理想
- (C) 東方朔認為身處宮廷若能保身，無需躲入深山
- (D) 東方朔主張隱逸必須遠離宮廷，方能清白自守。

二、 閱讀題組：一題 2 分，共 12 分

塑化劑為什麼跑進食物裡？

在 2011 年 5 月，衛生署食品藥物管理局的檢驗人員在檢驗一件健康食品樣本時，無意間發現含有不應添加在食品中的塑化劑，之後更陸續驗出並銷毀含塑化劑的食品高達 3000 多公噸。

冒充起雲劑

原本在食物中應該添加的是「起雲劑」，它是一種合法的食品添加劑，由阿拉伯膠、乳化劑、棕櫚油及多種食品添加物混合製成，可以幫助油、水均勻化，增加黏稠度及保持香味。但由於起雲劑原料之一的棕櫚油成本很高，且製成後無法長時間保存，所以不肖商人就改用非常便宜的塑化劑來冒充起雲劑，壓低製造成本還，能延長保存期限，藉以賺取暴利。

塑化劑為什麼能冒充起雲劑呢？因為塑化劑具有良好的溶解性，能均勻分散在液體中，形成黏稠的效果，與起雲劑相似；而且塑化劑具有良好的化學穩定性，不易分解或變質，使得食品能夠長時間保存；加上塑化劑廣泛應用於工業製品中，市面上較易取得，才會被不肖業者利用。

該怎麼自救？

塑化劑對人體沒有立即毒性，大多數經由飲食進入人體的塑化劑可以自然排出體外。以 DEHP 為例，它進入人體後大約 12~24 個小時內，就會有一半隨著尿液排掉，其餘的 DEHP 和代謝物會在 24~48 個小時內隨尿液或糞便排出；DINP 也會被人體代謝，大約 72 個小時內會有 85% 的 DINP 從糞便中排出，其餘則由尿液排出。所以多喝水、多運動，促進新陳代謝，就能讓身體裡的塑化劑排出來。

此外，專家建議，塑膠容器不要裝熱飲、酸性飲食，更不

新北市立中正國民中學113學年度第一學期八年級國文科第二次段考試題
範圍：第1、5、6課、語二、自學二 班級：___ 座號：___ 姓名：___

要微波，以免容器釋出塑化劑和有毒物質，環保瓶或保溫杯也可以換成不鏽鋼或玻璃材質。許多塑廠商宣稱自己的產品耐熱，但有專家指出，「耐熱」僅能保證在一定溫度下不會變形，但不代表遇熱不會釋出塑化劑和有毒物質，所以少用塑膠製品才是遠離塑化劑的最有效方法！

(出自《地球公民 365》228 期)

27.根據文章內容，下列敘述何者不是塑化劑被不肖商人用來取代起雲劑的原因？

- (A) 塑化劑具有良好的溶解性，能增加液體的黏稠度
- (B) 塑化劑更便宜且容易取得，可用來壓低製造成本
- (C) 塑化劑能讓食物的味道更好，提升商品的競爭力
- (D) 塑化劑不易分解或變質，能延長食品的保存期限。

28.根據上面的文章，下列哪一個人的作法或飲食習慣，可以避免接觸過多塑化劑？

- (A) 小美使用塑膠餐盒微波加熱飯菜，但會等到食物變涼後才吃
- (B) 小君喜歡喝市售飲料，並沒有特別留意是否使用塑膠瓶包裝
- (C) 小莉選購環保塑膠水壺會留意耐熱程度，而且只用來裝冷水
- (D) 小華用不鏽鋼保溫瓶裝咖啡，若外帶食物回家也會自備餐具。

阿啟伯摘瓜，乃她親眼所見。今早，她突發奇想，陪著外公去巡魚塢，回來時，祖孫二人，都在門口停住了，因為後門虛掩，阿啟伯拿著菜刀，正在棚下割著一摘瓜的人，並未發覺他們，因為祖孫二個都閃到門背後。

貞觀當時是真楞住了，因為在那種情況下，是前進呢？抑是後退？她不能很快作選擇。然而這種遲疑也只有幾秒鐘，她一下就被外公拉到門後，正是屏息靜氣時，老人家又帶了她拐出小巷口，走到前街來。

貞觀人到了大路上，心下才逐漸明白：外公躲那人的心，竟比那摘瓜的人所做的遮遮掩掩更甚！

貞觀自以為懂得了外公包容的心意：他怕阿啟伯當下撞見自己的那種難堪。

可是，除此之外，他應該還有另一層深意，是她尚未懂過來的。因為老人家說過：他們那一輩份的人，乃是「窮死不做賊，屈死不告狀」。

祖、孫二人，從前門回家以後，阿啟伯早已走了。貞觀臨回後院時，外公停腳問她道：「你還在想那件事？」

「嗯，阿公—」

「莫再想了！也沒有什麼想不通。他其實沒錯，你應該可以想過來。」

「……」

「還有一記住！以後不可與任何人提起！」

「我知道—阿公。」

當時她的頭點得毫無主張，但是此刻，貞觀重想後巷路婦人告密的嘴臉，與外公告誡自己時的神情，她忽地懂得了在世為人的另一層意思來……

貪當然不好，而貧的本身沒有錯。外公的不以阿啟伯為不是，除了哀矜之外，是知道他家中十口，有菜就沒飯，有

飯就沒菜。曬鹽的人靠天吃飯，落雨時，心也跟著浸在苦水裡……

她是應該記下，往後不論自己做了母親、祖母，她都要照這樣，把它說給世代代的兒孫去聽，讓他們知道：_____！

(蕭麗紅 千江有水千江月)

29.根據前文，末段畫線的地方應填入下列何句話最適合？

- (A) 先人的處世與行事是怎樣寬闊餘裕
- (B) 前人的生活與挑戰是如此艱難困苦
- (C) 世人的言語與行為是這般不知變通
- (D) 長輩的做人與做事是充滿智慧勇氣

30.根據本文的內容，下列何者敘述正確？

- (A) 貞觀帶著外公躲避阿啟伯的視線
- (B) 外公能理解並包容阿啟伯的行為
- (C) 阿啟伯是因家中沒菜才到魚塢摘瓜
- (D) 貞觀最終向婦人揭發阿啟伯的行為。

飛至孝，母留河北，遣人求訪，迎歸。母有痼疾①，藥餌②必親。母卒，水漿不入口者三日。家無姬侍。吳玠素③服飛，願與交驩④，飾名姝遺⑤之。飛曰：「主上宵旰⑥，豈大將安樂時？」卻不受。玠益敬服。少豪飲，帝戒之曰：「卿異時到河朔⑦乃可飲！」遂絕不飲。帝初為飛營第⑧，飛辭曰：「敵未滅，何以家為！」或問天下何時太平，飛曰：「文臣不愛錢，武臣不惜死，天下太平矣。」

注釋：

①痼疾：久治不癒的疾病。痼，音ㄍㄨˋ。②藥餌：可供調補的藥品。③素：一向。④交驩：互相交好。驩，音ㄏㄨㄢ ㄩ，喜樂、歡心的意思。⑤遺：音ㄨㄟˋ，贈送。⑥宵旰：比喻勤於政事。為「宵衣旰食」的省文。旰，音ㄍㄚˋ，晚上，日落的時候。⑦河朔：泛指黃河以北的地方。此指北宋的失土。⑧營第：建造住宅。營，建造。第，古時指王公大臣或富貴人家的住宅。

31.根據上文描寫關於岳飛的人物形象，下列敘述何者正確？

- (A) 岳飛對母親很孝順，工作繁忙之餘，仍親自找人照顧生病的母親
- (B) 岳飛懂得自律，能嚴格遵守皇帝的禁酒令，到達河朔才開始飲酒
- (C) 岳飛能堅守原則，雖然接受吳玠的美人贈禮，但仍避免縱情享樂
- (D) 岳飛為人忠肝義膽，在敵人未被消滅前，不願意建設自己的家庭。

32.關於上文的寫作手法，下列敘述何者正確？

- (A) 運用對比，強調岳飛在享樂和忠義間的抉擇
- (B) 以第三人稱敘述，凸顯岳飛忠孝的崇高品德
- (C) 以議論為主，輔以具體事例說明岳飛的孝道
- (D) 詳細刻畫岳飛的內心世界，增強情感感染力。

【試題結束】