

# 新北市立中正國民中學113學年度第二學期七年級社會科第一次段考試題

範圍：公民 B2L1~2、歷史 B2L1~2、地理 B2L1~2 班級：\_\_\_\_\_座號：\_\_\_\_ 姓名：\_\_\_\_\_

【讀卡科目請依規定畫卡，若有違反畫卡規定而影響讀卡作業之情事，一律扣總分五分。】

## 一、 選擇題

※1 至 4 題為題組，閱讀下列圖文後回答問題：

全球多國設有投資取得簽證再成為當地公民的移民計畫，被稱為富人移居他國的快速管道。美國總統川普直言希望販售價值500萬美元移民金卡，支付高達36兆美元的國債。除此之外，川普更發布行政命令，試圖終止美國的出生公民權，拒絕賦予無證人士或臨時在美國的人的子女出生公民權。但美國憲法保障任何在美國出生的人自動獲得公民身份。川普此舉引發廣泛的法律挑戰，並讓移民家庭前路茫茫。



- 如上文所述，投資簽證屬於下列哪一種取得國籍的方式？(P.156)  
(A) 屬人主義  
(B) 屬地主義  
(C) 血統主義  
(D) 歸化
- 上文中提及川普發布行政命令，試圖終止美國的出生公民權，請問文中的出生公民權指的是下列哪一種取得國籍的方式？(P.156)  
(A) 屬人主義 (B) 屬地主義  
(C) 血統主義 (D) 歸化
- 許多台灣民眾依循美國的出生公民權制度而取得雙重國籍，反之，若父母皆為日本公民，其子女在台灣出生。請問該子女的國籍應為下列何者？(P.156)  
(A) 日本籍  
(B) 中華民國籍  
(C) 無國籍，需申請歸化  
(D) 中華民國與日本雙重國籍
- 川普通過行政命令引發全國法律挑戰，由22個州和若干移民權益團體已提出五起訴訟。美國聯邦法官亦以違憲為由叫停此政策，全美各大公共政策論壇中各種討論與譴責聲浪更是絡繹不絕。請問在公共政策論壇中發表意見屬於下列哪一項公民德性？(P.159)  
(A) 積極參與公共事務  
(B) 擔任志工，促進社會公共利益  
(C) 發揮道德，培養自制能力  
(D) 相互尊重，幫助弱勢

※5至9題為題組，閱讀下列圖文後回答問題：

小中和小正公民課上網找資料做公民權報告，發現討論 18 歲公民權與公民投票的資料很多，但網站的內容常有不同，甚至對法規的引用也出現歧義。於是在課堂上請公民老師講解，但他們發現同學們經由看電視與網站所形成的觀念與受到的影響比學校課程更深，對此感到很驚訝與無奈。

- 從文中可知小中與小正認為何種社會化途徑對同學的影響力不容小覷？(P.154)

(A) 家庭 (B) 學校 (C) 同儕團體 (D) 傳播媒體

- 下圖為小中在查資料時引用的某公民團體網站為修憲公民複決製作的說明懶人包，但小編在製作時發生了一些錯誤，請問圖中內容何者【錯誤】？(P.157)

- (A) 罷免權從 20 歲降為 18 歲  
(B) 選舉權從 20 歲降為 18 歲  
(C) 創制權從 20 歲降為 18 歲  
(D) 為我國史上首次修憲案公民複決

### 18歲公民權 到底在投什麼？

#### 憲法修正案內容

- 投票門檻從20歲，下修到18歲
- 擁有選舉、被選舉、罷免、創制、複決權
- 我國史上首次修憲案公民複決

- 小中的哥哥小國今年 20 歲，他想跟隨父母的腳步當公務員，正在努力準備高普考，請問小國正在行使他的哪項公民權？

- (P.157)  
(A) 選舉權、應考試權  
(B) 創制權、服公職權  
(C) 應考試權、服公職權  
(D) 創制權、複決權



- 呈第 7 題，小國看到小中的公民權報告遇到瓶頸，於是協助以本身實例進行訪談，請問有關小國的自述，下列何者完全正確？(P.157)  
(A) 因為今年剛滿 20 歲，故小國今年開始具有參政權  
(B) 小國屬於狹義的公民，可以行使選舉權  
(C) 小國屬於廣義的公民，只要有國籍即可，不限是中華民國國籍  
(D) 小國不能行使參政權，但可參加國家考試

- 小國做報告時，在公民投票的網站上看到公投第 16 案，請問這個提案是在行使公民的哪項權利？(P.157)

- (A) 選舉權  
(B) 複決權  
(C) 服公職權  
(D) 罷免權

圖選欄		
同意不同意欄	同意	不同意
編號欄	16	
主文欄	您是否同意：廢除電業法第 95 條第 1 項，即廢除「核能發電設備應於中華民國一百十四年以前，全部停止運轉」之條文？	



新北市立中正國民中學113學年度第二學期七年級社會科第一次段考試題

範圍：公民 B2L1~2、歷史 B2L1~2、地理 B2L1~2 班級：\_\_\_\_\_座號：\_\_\_\_ 姓名：\_\_\_\_\_

10. 為了讓學生理解透過志願結社參與公共事務，可以落實民主社會的精神，老師請學生思考志願結社與公共生活的關係，下列哪一位學生的說法最為適切？(習 P.45)

(A) 須由政府強制規定，才能增進民眾的參與。 (B) 為增進公民參與，政府應主動組織各種類型的團體。

小瑜 士廷

(C) 民眾接受政府的補助，監督廠商及政府的不當政策。 (D) 全民都可以透過志願結社，參與社會上的公共事務。

可心 恩賢

11. 右圖為公民監督國會聯盟發行之專刊，該團體每個會期都會藉由統計立委出席率、提案數等資料，提出優秀及待觀察的立委名單讓民眾參考。請問該聯盟對公共生活的影響為何？(P.169)



- (A) 能監督及影響政府施政  
(B) 完整的組織有助於參與政府決定  
(C) 隸屬於政府組織因此能決定政策  
(D) 人民志願結社即能改變政府政策

※12 至 15 題為題組，閱讀下列圖文後回答問題：

早療路漫長艱辛 隱形慢飛天使等待被看見！

一趟趟從家往返醫院，或早療中心的路途，是慢飛天使家庭的生活日常。小小年紀的孩子，在成長路上處處卡關；身心俱疲的照顧者，也面臨經濟與照顧兩頭燒的窘境。這些孩子與弱勢家庭，隱身在台灣各地的角落裡，因交通不便、資源匱乏、經濟弱勢，或家庭照顧功能不彰等因素，難以受到完善的療育支持，導致在發展上處於弱勢。他們的困境，需要被看見、被理解、被支持！

伊甸基金會

12. 伊甸邀請奧運金牌選手李洋、林郁婷，擔任公益大使，希望他們溫暖的光，能照亮每個有需要的角落，鼓勵社會大眾能發揮愛心加入捐款的行列。請問伊甸自行籌措經費的行動，屬於下列哪一個特徵？(P.166)



- (A) 志願性 (B) 民間性 (C) 非營利性 (D) 自主性

13. 上文為伊甸基金會捐款專案的說明文案，該基金會係

根據《甲》法保障《乙》而成立的組織。請問《甲》《乙》依序為下列何者？(P.164)

- (A) 憲法 / 集會自由 (B) 民法 / 集會自由  
(C) 集會遊行法 / 結社自由 (D) 憲法 / 結社自由

14. 下表為伊甸基金會在 1111 人力銀行的徵才訊息，各部門各司其職，所需職缺很多，有主任、社工、輔具人員、護理師等。請問此係在呈現志願結社的何種特徵？(P.165)

- (A) 志願性 (B) 民間性  
(C) 非營利性 (D) 組織性

<b>《甲類輔具評估人員》</b> 1、執行輔具諮詢、評估、使用訓練與適配服務。 2、執行輔具借用、中心參訪與宣導服務。 3、參與專業訓練課程。	金門縣金湖鎮 月薪 50,000 至 54,999 元 專科、大學 <b>應徵</b>
<b>《護理師》</b> 1.督促托嬰中心環境衛生及健康安全之管理與維護 2.傳染病防疫管控與通報 3.嬰幼兒護理衛教 4.教導幼童良好的基本生活習慣，並保護其安全 5.提供家長衛教諮詢	高雄市旗山區 月薪 39,672 元 大學 <b>應徵</b>

15. 伊甸基金會整合「志願服務」、「社區發展」、「共好同行」三大理念，帶領志工，前往台灣各地進行營隊服務，使參與營隊的志工，可以在體驗當地生活過程中，用不同的角度去探索社會議題，從中體驗學習並反思，讓改變從體驗開始，也培養公共參與的志願服務精神，看見社會的環境與議題。請問伊甸基金會的行動是在展現對公共生活的何項影響？(P.166)



- (A) 監督及影響政府施政  
(B) 展現團體的組織性  
(C) 凝聚成員共識並提供參與公共事務的管道  
(D) 對公共議題的決策具有公權力可以執行

16. 文樂在街邊看到一則廣告，內容提到浪浪愛護協會自成立以來，致力於提升社會對流浪動物的關注與保護意識。最近發起「為浪浪發聲」運動，不僅舉辦多場大型集會，發起網路連署活動，並建立線上平臺，讓社會大眾得以表達對於愛護流浪動物的想法。由上文畫線內容可以看出該協會的何種影響？(習 P.45)

- (A) 提供公共參與的管道  
(B) 募集更多經費來協助  
(C) 凝聚成員的內部共識  
(D) 監督及影響政府施政

尚有試題，請繼續作答

# 新北市立中正國民中學113學年度第二學期七年級社會科第一次段考試題

範圍：公民 B2L1~2、歷史 B2L1~2、地理 B2L1~2 班級：\_\_\_\_\_座號：\_\_\_\_ 姓名：\_\_\_\_\_

★郭雲天在書上看到介紹關於「藍地黃虎旗」的故事，請閱讀以下文字後回答第17-19題：

書本從六個單元來介紹台灣割讓給日本後的重大歷史變局，分別如下：

單元一「世紀大變局」

單元二「黃虎旗的誕生」

單元三「變色的黃虎旗」

單元四「日軍南進走番仔反(走番仔反指逃避日本追殺)」

單元五「台南的黃虎旗」

單元六「降旗之後」

17. 單元一「世紀大變局」導致台灣割讓給日本，請問：

根據史實應是指哪一個歷史事件？(P.82)

- (A) 因為甲午戰爭中國戰敗所導致的結果
- (B) 受到第一次世界大戰後世界局勢影響
- (C) 導因中日因為越南問題而產生的戰爭
- (D) 與1937年的中日戰爭爆發有所關聯

18. 根據你所學的歷史知識判斷，以下單元內容的相關敘述，何者正確？(P.82)

- (A) 「黃虎旗的誕生」：台灣民主國成立，台灣巡撫丘逢甲被推舉為總統，抗拒日本接收
- (B) 「變色的黃虎旗」：日軍自澳底登陸後，總統、義軍統領等官員便紛紛相繼返回中國
- (C) 「日軍南進走番仔反」：日軍南下武力鎮壓各地，義軍統領唐景崧因與日軍兵力懸殊，節節敗退
- (D) 「台南的黃虎旗」：防守台南的黑旗軍將領劉永福不幸犧牲陣亡，台灣民主國宣告瓦解

19. 「降旗之後」單元中介紹日本政府初期為了順利統治台灣進而推行各項政策，請問：何者正確？(P.82,92-93)

- (A) 成立中央銀行解決幣制混亂，發行統一貨幣
- (B) 將樟腦、鴉片列入專賣，增加政府財政收入
- (C) 政府頒布三六法，建立嚴格的總督專制體制
- (D) 交通建設完成西部縱貫鐵路基隆到恆春路線

20. 下列關於日治時期的保甲制度何者正確？(P.83)

- (A) 保甲內的民眾採連坐法處罰
- (B) 保甲指揮警察處理地方行政與衛生事務
- (C) 以十戶為一保，十保為一甲
- (D) 保甲制度是日本引進台灣的新制度

21. 漢人的武裝抗日可分為前、後兩期，但最後都因日本的鎮壓而失敗，在哪一個事件後，漢人轉而採取非武裝的政治社會運動？(P.84)

- (A) 郭懷一事件 (B) 霧社事件
- (C) 牡丹社事件 (D) 西來庵事件

★下表是古阿明對日治時期台灣歷任總督的整理表，請依據史實回答第22題：

任別	1	2	3	4	5
姓名	樺山資紀	桂太郎	乃木希典	兒玉源太郎	佐久間左馬太
身份	武官	武官	武官	武官	武官
任別	6	7	8	9	10
姓名	安東貞美	明石元二郎	田健治郎	內田嘉吉	伊澤多喜男
身份	武官	武官	文官	文官	文官
任別	11	12	13	14	15
姓名	上山滿之進	川村竹治	石塚英藏	太田政弘	南弘
身份	文官	文官	文官	文官	文官
任別	16	17	18	19	
姓名	中川健藏	小林躋造	長谷川清	安藤利吉	
身份	文官	武官	武官	武官	

22. 對於此表格的理解，何者正確？(P.84-85)

- (A) 總督只到第十九任與第一次世界大戰日本戰敗有關
- (B) 後期時派任武官總督，與第一次世界大戰爆發有關
- (C) 中期時派任文官總督，與台灣人受到民族自決有關
- (D) 初期時派任武官總督，與台灣發生牡丹社事件有關

23. 古茶妹在書上看到一段臺灣日治時期的故事，其中說道：「1930年10月27日上午，霧社地區11個原住民部落中，馬赫坡社等6社青年300人，在馬赫坡社酋長莫那魯道率領下，突襲參加霧社公學校運動會の日人。」請問：下列相關敘述何者正確？(P.87)

- (A) 莫那魯道因率眾攻打噍吧哖附近的派出所，故此事件又稱「噍吧哖事件」
- (B) 事件導因於賽德克族被迫組成高砂義勇隊赴南洋作戰
- (C) 事件過後，總督府重新檢討原住民政策，改採強力鎮壓，順利同化原住民
- (D) 此事件應該發生於內地延長主義時期

24. 林雪芬是一位1910年代的臺灣女子，下列何者有可能是她生活的寫照？(P.92-93,96)

- (A) 看到日月潭水力發電所完工，有助於工業發展需求
- (B) 政府整建鹿港與八里坌作為貨物進出口重要門戶
- (C) 1908年後即可搭火車自蘇澳抵達花蓮
- (D) 配合政府的土地調查成為徵稅對象，增加國庫收入

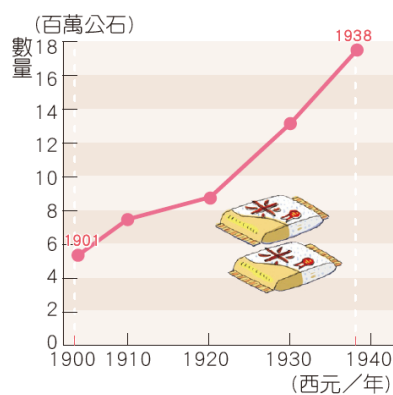
25. 這是一位臺灣日治時期日本官員的演講：「我們會保護你們的產業，在原料上我們會強迫劃分原料採收區域，該區域的農民不能種植其他作物，而且農民只能將作物賣給指定的工廠，不能自由買賣。農民負責供給你們這些會社的原料，至於原料收購價格你們決定，我們還會做關稅減免，並且禁止臺灣本地與國外資本家投資這項產業。」請問：這位官員所說的產業是下列何者？(P.94)

- (A) 紡織業 (B) 製糖業 (C) 水果罐頭業 (D) 製茶業

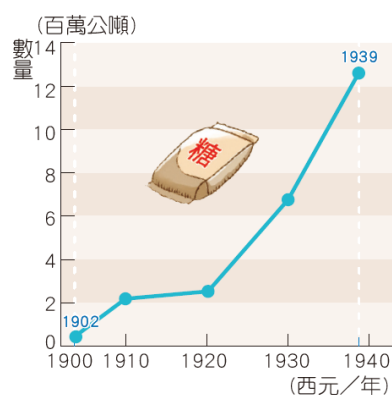


# 新北市立中正國民中學113學年度第二學期七年級社會科第一次段考試題

範圍：公民 B2L1~2、歷史 B2L1~2、地理 B2L1~2 班級：\_\_\_\_\_座號：\_\_\_\_ 姓名：\_\_\_\_\_



▲圖1 日治時期臺灣稻米產量圖



▲圖2 日治時期臺灣蔗糖產量圖

★圖1和圖2是西元1900~1940年間臺灣稻米與蔗糖的生產數量圖。請根據圖中資料回答第26-27題。

26. 由圖1可知，1930年代，臺灣稻米產量呈現增長趨勢的原因，可能與下列何事有關？(習作P.26)

- (A) 臺灣與中國大陸形成經濟分工體系
- (B) 開墾山坡地，使水稻種植面積擴大
- (C) 八堡圳完工，增加灌溉面積
- (D) 總督府推動稻米品種改良

27. 由圖2可看出蔗糖產量逐漸增加，最可能與下列何事有關？(習作P.26)

- (A) 提高蔗農工資報酬
- (B) 引進優秀公務人員
- (C) 引進新式製糖技術
- (D) 號召漢人來臺墾殖

28. 「第一慇，種□□乎會社磅」這句話，意謂日治時期臺灣人種植這項作物時，遭受到日本會社的剝削，而□□指的是下列何者？(P.94)

- (A) 稻米 (B) 茶葉 (C) 番薯 (D) 甘蔗

★古石松在書上看到兩則敘述同一人的傳記資料記載如下，請根據資料回答第29-31題：

## ※資料一※

嘉南大圳是在總工程師□□的規畫下，引曾文溪與濁水溪的水源所興建的大型水利工程，灌溉面積包括今天的臺南市、嘉義縣與雲林縣一帶。

## ※資料二※

西元1942年，他收到日本政府通知搭船前往菲律賓，為當地的農業設計相關水利工程，但是他所搭乘的大洋丸在東海被美軍的魚雷擊中而沈船。幾日後，他的遺體隨著潮水漂回了日本，接著骨灰運回到台灣，長眠於他一手建造的（甲）水庫旁。戰後，他的妻子，決定不回到日本，留下紙條給孩子後，在（甲）水庫放水口投水自盡，選擇在丈夫奉獻一生的地方與他相聚。

29. 根據資料一，請問：這是這位總工程師是誰？(P.95)

- (A) 後藤新平 (B) 磯永吉 (C) 八田與一 (D) 丘逢甲

30. 根據資料二，請問：(甲)應為台灣哪一座水庫？(P.95)

- (A) 烏山頭 (B) 翡翠 (C) 日月潭 (D) 曾文

31. 根據資料二，當時日本政府為何要派人前往東南亞地區進行建設？(P.96)

- (A) 因推動南進政策，要「工業台灣，農業南洋」
- (B) 因推動「工業日本，農業南洋」的經濟政策
- (C) 因當地政府向日本借用人才，有助農業發展
- (D) 因想在東南亞建立水圳，擴大耕種產量面積

★請閱讀下列資料並回答第32-33題：

## ※資料一※

學生早晨一進教室，就要先和老師一起禮拜，並且要念出祈願的詞句：祈求皇室更加繁榮，祈求同胞幸福，祈求皇軍武運長久。

## ※資料二※

總督府開始要求大家要說日語，穿著日式的和服，住著日式的房子，並且放棄臺灣傳統的祖先祭祀與民間信仰，不論男女老幼，一律到神社參拜。有些人受到總督府的鼓勵，將姓名改為日式姓名，社會風氣大為改變。

32. 由上述資料的內容來加以判斷，當時政府正在推動哪一項政策？(習作P.22)

- (A) 內地延長主義 (B) 皇民化運動
- (C) 無方針主義 (D) 「理蕃」政策

33. 根據資料，日本政府為什麼要改變臺灣人的生活習慣與社會風氣？(習作P.22)

- (A) 全面日本化，以避免原漢持續衝突
- (B) 順應民族自決，讓臺人成為日本人
- (C) 因應戰爭，使臺人能效忠日本天皇
- (D) 漢人持續武裝抗日，日本防不勝防

尚有試題，請繼續作答

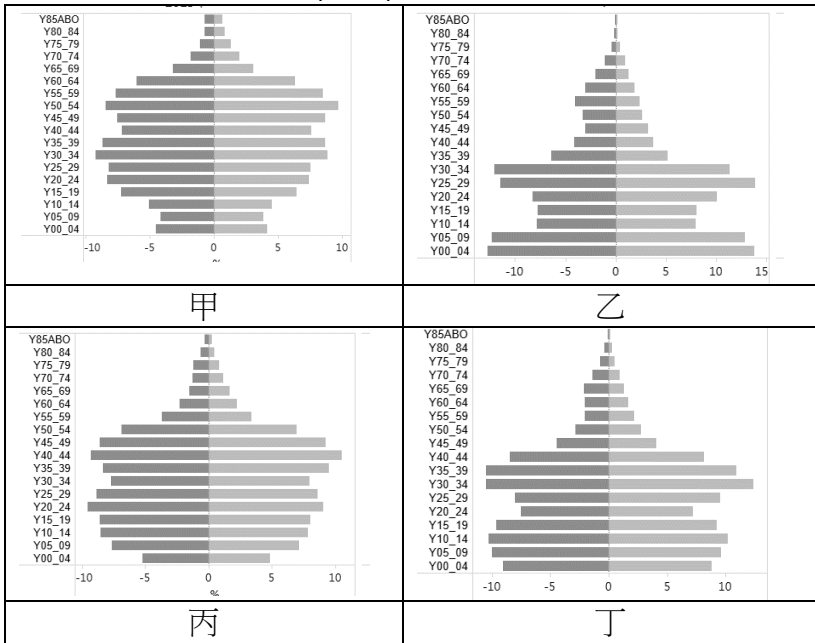
# 新北市立中正國民中學113學年度第二學期七年級社會科第一次段考試題

範圍：公民 B2L1~2、歷史 B2L1~2、地理 B2L1~2 班級：\_\_\_\_\_座號：\_\_\_\_ 姓名：\_\_\_\_\_

34. 在探討一地的人口結構裡，從人口金字塔圖中，無法得知哪一項人口組成特色？(P.19)

- (A)性別比 (B)教育水平  
(C)扶養比 (D)年齡組成。

35. 下方為新北市四個不同時期的人口金字塔圖，若按該地的經濟發展程度由低到高，其人口金字塔圖的變化順序應為何者？(P.19)



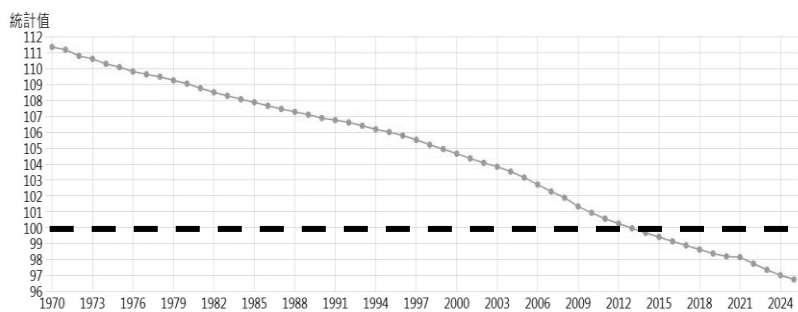
- (A)甲→乙→丙→丁 (B)乙→丁→丙→甲  
(C)丙→甲→乙→丁 (D)丁→甲→丙→乙

36. 承上題，對於表中不同時期的人口問題應對政策，下列配對何者最為正確？(P.21)

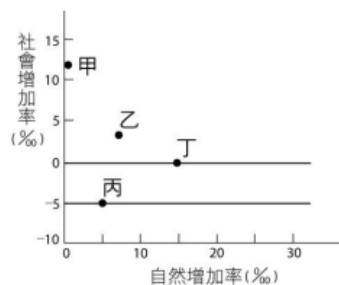
- (A)甲-推動老人長期照護政策  
(B)乙-鼓勵各國人才歸化入籍  
(C)丙-提倡人口相關節育政策  
(D)丁-減少私立幼兒托育中心

37. 附表為台灣1970年至2025年的性別比資料，關於圖中資訊下列敘述可能為真？(P.20)

- (A)台灣的女性人口數量一直比男性人口數多  
(B)西元1970年的台灣性別比大約為96  
(C)西元2013年起女性人口數量開始超越男性  
(D)台灣的性別比逐年下降主因是出生率提高



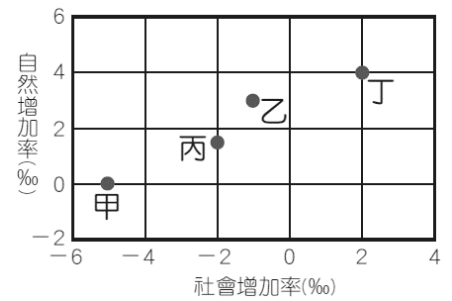
38. 近年來，臺灣面臨少子化、人口往都會集中、城鄉發展失衡等問題，而有「地方創生」政策，根據地方特色發展地方產業，讓青年返鄉、人口回流，以緩和人口流失。其策略如優化地方產業、創造地方品牌、推動在地觀光等。根據表中資訊判斷，甲、乙、丙、丁



四個地區的人口資料，哪一地區會被列為地方創生的首要推動地區？(P.21)

- (A)甲(B)乙(C)丙(D)丁

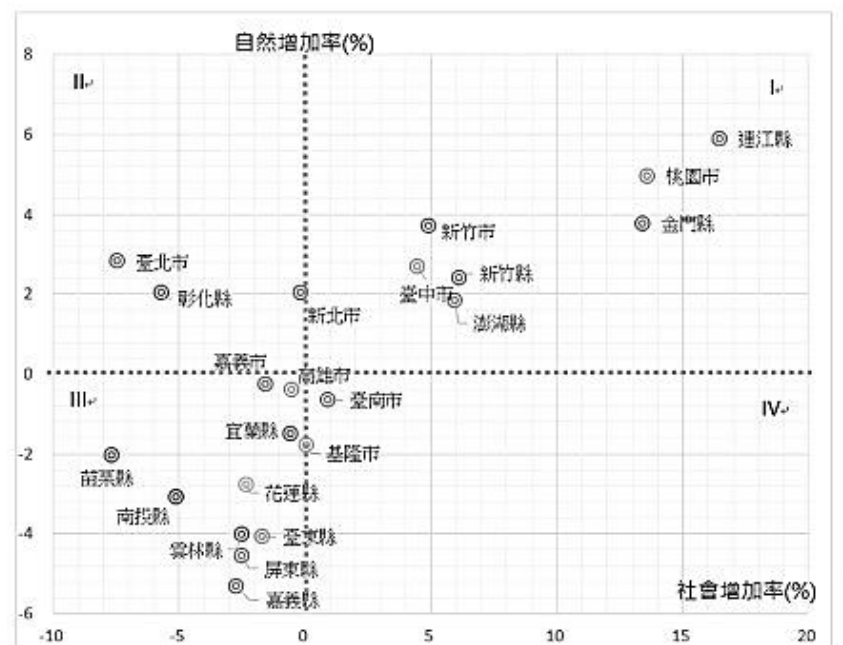
39. 右圖中的甲、乙、丙、丁為西元2024年某四個區域的人口自然增加率與社會增加率。請問：該年哪兩個區域的人口呈現正成長(習作P.1)



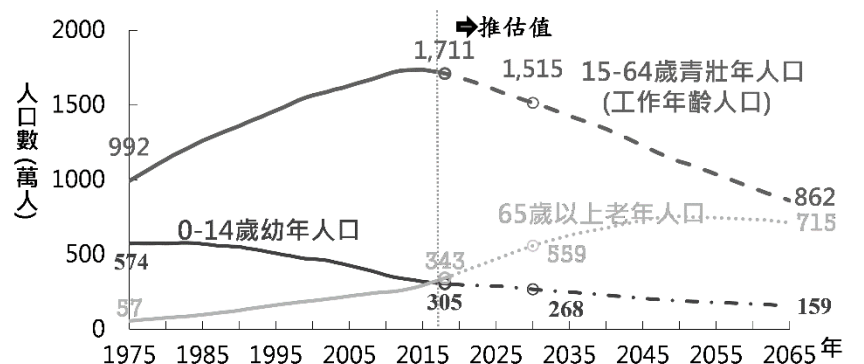
- (A)甲乙(B)甲丙  
(C)乙丙(D)乙丁

40. 附圖為2017年台灣各縣市的人口自然增加率及社會增加率資料，根據圖中資訊，最可能推論出下列何者結論？(P.10)

- (A)高雄市的人口移動拉力大於推力  
(B)六都之中唯一人口成長是台南市  
(C)新竹市的人口成長率低於嘉義縣  
(D)離島的縣市地區均為人口正成長



41. 附圖為國家發展委員會於民國107年所提出的台灣人口資料圖，關於圖中資訊下列推估何者正確？(P.21)



- (A)台灣的扶養比逐年下降至2015年才開始上升  
(B)台灣的總人口數量預估將在2065年達至巔峰  
(C)台灣的幼年人口大約在2000年低於老年人口  
(D)台灣的壯年人口開始下降是因社會增加率低



新北市立中正國民中學113學年度第二學期七年級社會科第一次段考試題

範圍：公民 B2L1~2、歷史 B2L1~2、地理 B2L1~2 班級：\_\_\_\_\_座號：\_\_\_\_ 姓名：\_\_\_\_\_

42. 2022年的人口統計顯示，台北市已經連續七年社會增加率負成長。2021年最誇張，直接少了七萬人。民政局自己也預估五月份，就會跌破250萬人，但是其實不只台北，2021年，六都全部負成長。這個現象主要受到都市哪些因素影響？(甲)就業機會多；(乙)環境品質差；(丙)交通不方便；(丁)房價較昂貴(P.13)

(A)甲乙 (B)乙丁  
(C)丙丁 (D)乙丙。

43. One-Forty是一個從台灣發起，致力於關心移工的新創非營利組織。2015年，在台灣

	國內	國外
暫時	甲	丙
永久	乙	丁

的東南亞移工數量已達將近60萬人，平均在台灣每40個人就有1位東南亞移工，這是One-Forty的命名由來。該組織所協助的族群，主要是表中的哪一類型的遷移型態？(P.14)

(A)甲(B)乙(C)丙(D)丁

44. 承上題，移入人口數量最多的前兩名國家，主要是附圖中的哪兩個國家？(P.24)

(A)甲乙(B)丙丁  
(C)乙丙(D)甲丁

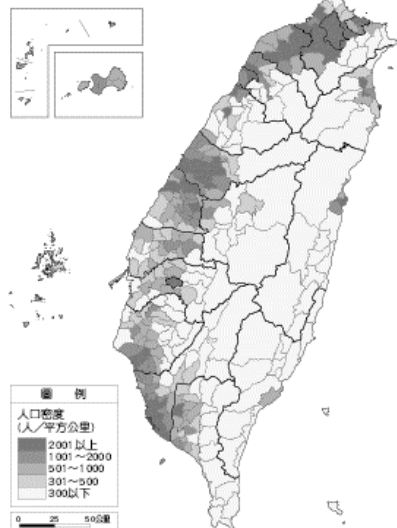


45. 飲食文化與當地的氣候、作物型態習習相關，下列何者的飲食型態與原鄉氣候最有關聯？(P.24)

(A)傳統原住民多食麥做的食物  
(B)閩南傳統小吃較重油、重鹹  
(C)東南亞料理多酸辣類的食物  
(D)傳統客家料理較為油炸類

46. 附圖為台灣人口密度圖，關於圖中資訊下列推估何者正確？(P.16)

(A)台北地區人口密集是因為開發時間最早  
(B)人口最集中的地區皆為平原地形  
(C)東部人口密度低於西部地區  
(D)人口密度最高的地區皆以發展農業為主



47. 下表為甲國與乙國的人口組成。請問：表中資料所示甲、乙兩國的社會特徵，何者錯誤？(習P.5)

(A)甲國已經進入高齡化社會  
(B)乙國的壯年人口負擔較重  
(C)甲國的經濟發展程度較低  
(D)兩國女性人口皆多於男性

分類	人口總數 (萬人)	0~14歲 比例(%)	15~64歲 比例(%)	65歲以上 比例(%)	性別 比
甲國	2,300	14	74	12	99
乙國	720	33	62	5	95

48. 臺灣本島在民國113年時，人口密度為647人／km<sup>2</sup>，同年度金門地區的人口密度高達 947 人／km<sup>2</sup>。請問：這兩地區的人口密度差異和下列何項因素關係最大？

(P.16)

(A)金門人口總數多 (B)金門人口素質高  
(C)金門土地面積小 (D)金門就業機會多。

49. 下列臺灣目前主要的族群不包含下列何者？(P.24)

(A)原住民族  
(B)閩客漢人  
(C)新住民  
(D)歐美白人

50. 綽號阿伯的阿翔(15 歲)是就讀高中一年級的男學生，家中成員有爺爺(68 歲)、奶奶(63 歲)、爸爸(45 歲)、媽媽(40 歲)、弟弟(10 歲)。下列關於阿翔家的人口組成敘述何者正確？(P.20)

(A)阿翔家的性別比小於100  
(B)成員中有2人為老年人口  
(C)成員中有3人為壯年人口  
(D)阿翔家的扶養比恰為50%

試題結束