

【讀卡科目請依規定畫卡，若有違反畫卡規定而影響讀卡作業之情事，一律扣總分五分。】

【手寫答案卷需確實寫上班級、座號、姓名，違者一律扣總分五分。】

【手寫答案卷需用藍色或黑色墨水筆書寫，違者一律扣總分五分，使用鉛筆書寫扣五分。】

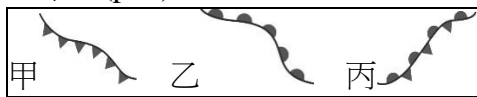
一、 選擇題

1. 低緯度的地區年均溫較高，高緯度的地區年均溫較低，此現象與下列哪項因素有關？(A)季風的風向 (B)距海的遠近 (C)地勢的高低 (D)太陽照射的角度。(p61)
2. 黃晴晴利用寒假出國，並搭乘世界最高鐵路—青藏鐵路，她發現在每節火車車廂上皆有提供「供氧口」及「吸氧管」，以緩解乘客頭暈、噁心、嘔吐等高山症症狀。請問：山上缺氧原因與下列何種氣壓特性相關？ (A)氣溫愈高，氣壓愈低 (B)海拔愈高，氣壓愈低 (C)氣壓由高壓往低壓流動 (D)兩氣壓差愈大，風速愈快。(p62)

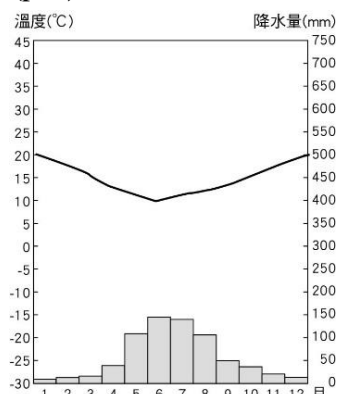
3. 地面天氣圖中的英文字母「H」、「L」分別代表的意義，附表中何者敘述錯誤？(P62)

	H	L
(A)	高氣壓	低氣壓
(B)	空氣下沉	空氣上升
(C)	空氣溫度較低	空氣溫度較高
(D)	降水機率較大	降水機率較小

4. 大規模冷暖空氣相遇所形成的交界面，稱為鋒面。下列四位同學所配對的甲、乙、丙三種鋒面符號，何者完全正確？(p63)



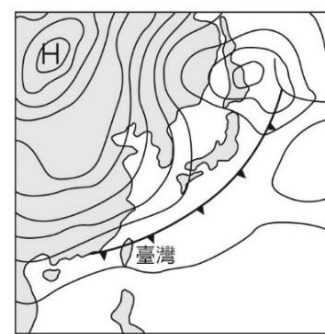
- (A)何小修：暖鋒、滯留鋒、冷鋒
 - (B)葉小萱：冷鋒、滯留鋒、暖鋒
 - (C)林小宏：冷鋒、暖鋒、滯留鋒
 - (D)林小賢：滯留鋒、暖鋒、冷鋒
5. 張澄澄利用週五傍晚到臺南市立棒球場觀賞統一獅與兄弟象隊的比賽，比賽進行的過程中，他發現球場上的旗幟往東北方飄動。由此可判斷比賽當時吹的是哪個方向的風？ (A)東北風 (B)西北風 (C)東南風 (D)西南風。(p62)
 6. 附圖為某地區的氣候圖，關於此圖的說明，請選出正確的答案？ (A)冬季為主要的降雨季節 (B)該地的年溫差超過 20°C (C)圖中無法得知年降水量 (D)此地點應該位在北半球。(p64)



7. 臺灣西南部沿海從事養殖漁業的居民，常利用何種方式取得水源？ (A)興建水庫 (B)海水淡化 (C)執行人造

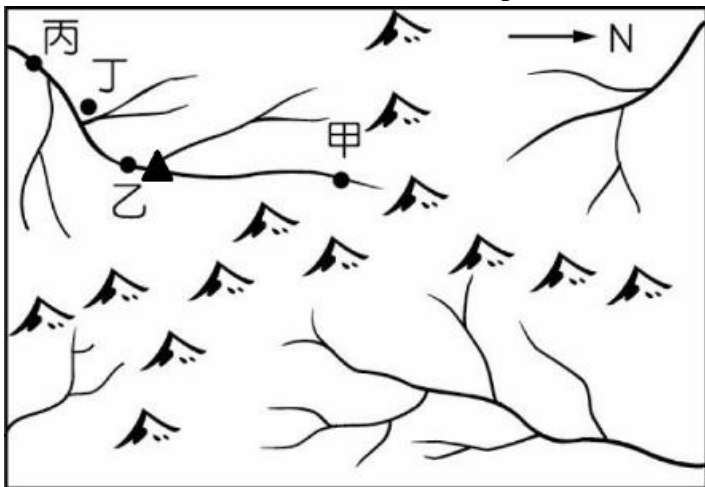
雨 (D)抽取地下水。(p78)

8. 「臺灣降雨雖然豐沛，但時間與空間分布極不平均，以致時常發生缺水的問題。」此一事實和下列哪種現象的形成，關係最為密切？ (A)人口分布不均 (B)生態複雜多樣 (C)產業活動集中於西部 (D)各地廣建水庫、埤塘。(p76)
9. 濁水溪、高屏溪、淡水河是臺灣的三大河川，下列哪個選項不是此三大河川所共同具備的特性？(p76)
(A)河川冬夏水位變化大 (B)均注入臺灣海峽 (C)河川主流長度均不長 (D)均分布於西半部。
10. 臺灣在春夏之交時，經常陰雨連綿，降雨可長達數週。氣象報導時，往往提醒大家出門記得攜帶雨具，此種降雨型態屬於下列哪種？ (A)颱風雨 (B)地形雨 (C)對流雨 (D)鋒面雨。(p61)
11. 寒假期間，黃小建一家人從臺北出發到高雄遊玩，出發時，因天氣寒冷飄雨，故穿上保暖衣物及攜帶雨具；但到了高雄之後，當地艷陽高照、涼爽舒適，使他們紛紛脫下身上禦寒的衣物。請問當他到高雄後，天氣為何會有如此的改變？(p62-66)
(A)臺北氣壓較高雄高，冷空氣籠罩上空
(B)高雄較臺北緯度低，氣溫會較臺北高
(C)高雄面迎冬季季風，氣候較舒適宜人
(D)臺北屬於盆地地形，水氣較容易聚集。
12. 立志成為氣象預報員的羅小輔，每天都會將重要的新聞標題以及剪報貼到日記裡面，遇到特殊的天氣狀況時，他還會貼上地面天氣圖，某天他不小心將一張地面天氣圖從日記本中掉出來，如附圖。依這張地面天氣圖判斷，他應該把這張圖貼回到哪頁裡面？(p63-67)



- (A)2月04日，霸王級寒流今襲臺體感溫度下探零度
 - (B)6月21日，梅雨炸彈轟炸，暴雨狂倒傳淹水災情
 - (C)7月15日，強颱來襲，東部外海颶起七級強震風
 - (D)9月14日，受太平洋高氣壓影響，全臺高溫炎熱
13. 臺灣的河川具有「短小流急，少航運之利，中、上游富含水力」的特徵，形成此種特性的主要原因為何？
(A)島窄山多 (B)多地震、火山 (C)天然植物稀少 (D)降水季節分布不均。(p76)
 14. 以臺灣的降雨特性判斷，下列何時是臺灣南部地區最容易缺水的月分，水庫的水位經常降到「呆水位」的時期？(「呆水位」即指水庫可供應自來水的最低取水水位)
(A)每年的3~4月 (B)每年的7~8月 (C)每年的9~10月 (D)每年的11~12月。(p67)

15. 基隆有「雨港」之稱，是因為全年下雨日數多，尤其在冬季時，強烈的東北季風經過洋面，帶來大量的水氣而降下何種類型的雨？(p61) (A)梅雨 (B)地形雨 (C)颱風雨 (D)西北雨。
16. 王小祐今年5、6月參加秀姑巒溪國際泛舟邀請賽，從眾多參賽選手中脫穎而出，而他分享的得獎感言提到：『...比賽過程驚險萬分，尤其是河道上的激流、險灘處處...』，請問以上敘述主要是與臺灣河川的哪項特色最有關係？(p76)
(A)東西分流 (B)降水集中 (C)含沙量高 (D)坡陡流急。
17. 附圖為某河川水系圖，圖中▲處為水庫位置，若為延長水庫的蓄水使用效益，最需加強圖中那個地方的環境保護？(A)甲 (B)乙 (C)丙 (D)丁 (p77)

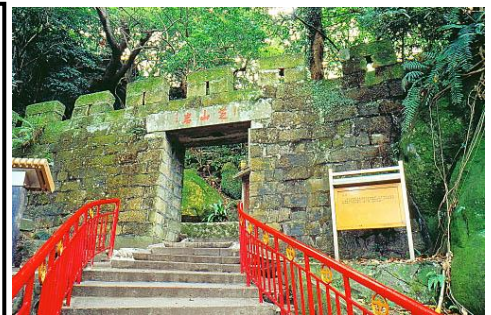


◎請根據每題所給的提示，選出最為適當的答案。

18. 提示一：清朝乾隆年間發生的民變；
提示二：諸羅縣改名為嘉義縣；
提示三：清朝規模最大的民變。
(A)朱一貴事件 (B)林爽文事件 (C)戴潮春事件 (D)郭懷一事件。(p135)
19. 提示一：基督教長老教會的傳教士；
提示二：在臺南、高雄地區傳教；
提示三：台南市新樓醫院。
(A)巴克禮 (B)馬偕 (C)馬雅各 (D)甘為霖。(p137)
20. 梁阿緯是清代統治臺灣初期，從中國大陸渡海來臺開墾土地的漢人，請問他比較不能藉由下列哪一個方式來開墾台灣的土地？ (A)向原住民承租土地 (B)需要向政府申請墾照來開墾無主地 (C)和別人合資共同開墾土地 (D)與外國洋人合資開發土地。(p128)
21. 蔡小文有一天和家人去參觀新竹的國定古蹟「金廣福公館」時，看到這座古蹟旁邊有解說告示牌，上面寫著「一棟傳統建築的匾額上斗大『金廣福』題字，『金』意為錢財多多，『廣』代表廣東，『福』是指福建，此為清帝國時期福建及廣東移民來臺合作拓墾的典範。」請問這座古蹟見證先民開拓過程中的哪一個史實？(p128)
(A)為促進族群融合，清廷規定土地必須合資開墾；
(B)由於來臺資金並不充裕，移民來臺合資開墾情形普遍
(C)因廣東人與福建人相處比較和諧，比較不常發生械鬥，因此他們經常合資開墾土地；
(D)清朝以贈送土地的方式，鼓勵漢人移民來臺開墾。
22. 林小竺看到網路上有一篇報導寫著「葉姓始祖葉春日於清朝雍正13年帶著他的兒子葉特鳳渡海來臺，在新屋大

- 牛欄落腳、建立家業，葉特鳳先生膝下育有五子，分別取名為大榮、大華、大富、大貴、大春，『榮華富貴春』代表葉家祖先家訓及期待，更是人生五件美事，因此被稱之為『五美公』。桃園市新屋區葉家祖祠每年清明節總是湧進大批葉氏子孫前往掃墓，每年超過8000人祭祖，更有不少從美加、紐澳等地返臺的後代，一起慎終追遠……」請問上述報導中的「葉春日」先生在祭祀上應被稱為什麼？(A)有應公 (B)唐山祖 (C)開臺祖 (D)土地公。(p136)
23. 劉阿甫是在臺灣鹿港經營布料以及蔗糖生意的商人，他主要的貿易地區是福建泉州。請問劉小甫最可能參加下列哪些商業組織？(甲)布郊 (乙)糖郊 (丙)廈郊 (丁)泉郊 (A)甲乙丙 (B)甲丙丁 (C)乙丙丁 (D)甲乙丁。(p129)
24. 林小安在假日和父母到中和國小旁邊的菜市場來採買東西時，看到此處有一間很大的廟宇為「中和廣濟宮」，於是林小安對這間廟宇感到好奇，回家上網找了以下資料：「新北市中和地區早年因瓦礫溝舢舨船運之便而開發，早年移居來此拓墾者多為信奉開漳聖王的()人。當時森林茂密、木工群聚，採木製板而成匠寮，因此有「枋寮」之稱，亦是當時中和的泛稱。而在乾隆廿二年（1757年）時就在枋寮街口建立了主祀開漳聖王的廣濟宮。」請問根據上面的資料所述() 最有可能填入下列哪一個答案？(A)漳州 (B)泉州 (C)潮州 (D)惠州。(p136)
25. 葉小睿在假日時到臺北市芝山岩文化史蹟公園爬山踏青，在登山的過程中，發現到當地有特殊的隘門建築如下面照片以及相關說明所示：

隘門為傳統聚落中，為了防守村落，於險要處設置如牆門或堡壘的防禦設施。而芝山岩隘門，正是19世紀分類械鬥中，以芝山岩為避難所的漳州人為防範泉州人進犯所興建的建築物。



- 請問根據上面說明所敘述的「漳、泉械鬥」，這種衝突主要是以下列何者作為分類的依據？(A)姓氏 (B)祖籍 (C)職業 (D)貧富。(p134)
26. 清帝國時期臺灣民變發生頻繁，有「三年一小反，五年一大亂」的諺語。請問下列哪一個因素不是導致民變不斷發生的原因？(A)官員貪汙腐敗 (B)男女人口比例失衡 (C)秘密結盟風氣盛行 (D)來臺移民為爭奪水源、田地及商業利益，發生衝突。(p135)
27. 鄭阿秋老師在上課時講到臺灣諺語「一府、二鹿、三艋舺」的由來：「行郊首先出現在臺灣府治的臺南，後在彰化鹿港，郊商也急速興起，使鹿港成為中部大港，之後再發展到台北艋舺。」請問根據上面的描述，「一府、二鹿、三艋舺」反映出臺灣的產業與商業發展的過程方向為何？(A)由東向西 (B)由西向東 (C)由南向北 (D)由北向南。(p129)
28. 李阿緯在學校圖書館裡看到有一本書上寫著：「有一位基督教長老教會的傳教士，他於西元1872年由淡水河口登陸傳教，這位傳教士曾學習基本的醫療技術，為當地

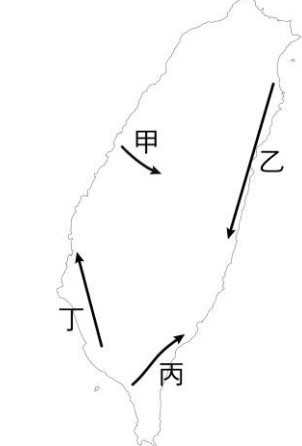
病患拔牙治病，藉醫療服務以傳教，使得信徒日增。他也在淡水娶妻生子，終能使基督教在臺北地區生根。」請問根據上文所述，此位傳教士應是下列何者？(A)馬偕 (B)馬雅各 (C)巴克禮 (D)甘為霖。(p137)

29. 顏阿翰在家複習歷史時，整理一張「清帝國治理臺灣時期重要水利設施」的表格如下面所示，但粗心的他有三項內容都不小心弄錯了，請問表格內容只有哪一項是正確的？(p128、p138)

選項	水圳	興建者	地點	特色
(A)	瑠公圳	郭錫瑠	高雄	高雄地區最主要的水利灌溉設施
(B)	貓霧揀圳	張達京	臺中	漢人與原住民合作興建
(C)	八堡圳	施世榜	嘉義	清代灌溉面積最大的水圳
(D)	曹公圳	曹謹	臺北	官方主導修築而成的水利設施

30. 吳小樺在網路上看到一句諺語寫著「有唐山公，無唐山媽」，請問這句話是代表甚麼涵義？
(A)因渡臺禁令，少有中國女性來臺，漢人移民男女人口比例懸殊，導致男子多與平埔族的女子通婚；
(B)早期臺灣漢人社會養子之風盛行，生母常被遺忘；
(C)父系社會，婦女不受重視，沒有地位；
(D)中國大陸移民來臺過程充滿風險。(p138)

31. 清代漢人不斷越過番界開墾，壓縮原住民的生活空間，十九世紀以後，平埔族在不敵漢人的欺壓下，逐漸往臺灣其他地區遷徙，下圖是清代平埔族群遷徙圖，請問圖中的哪一條遷徙路線是錯誤的？(p138)



(A)甲 (B)乙 (C)丙 (D)丁。

32.

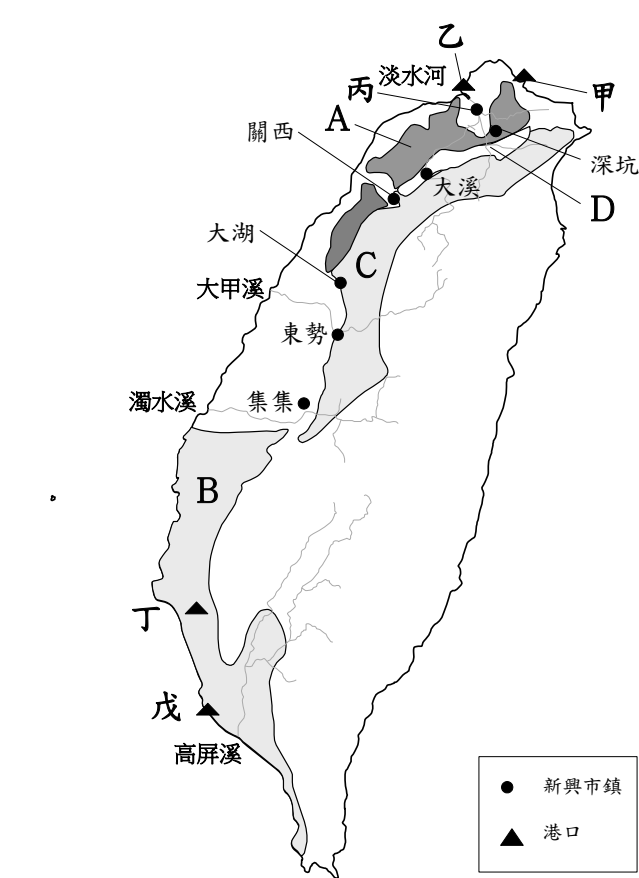
清帝國統治臺灣時期對外貿易比較表		
	開港給外國人通商前	開港給外國人通商後
商業組織	甲	洋行
主要的進口商品	紡織品、藥材等日用品	乙
主要的出口商品	稻米、蔗糖	丙
主要的經濟重心	南部	丁
主要的港口城市	戊	雞籠、淡水、安平、打狗

歷史老師在上課時畫了上面的表格，並請班上五位同學負

責回答表格上面的填空，以下是班上五位同學的回答，請問有哪幾位同學的回答是正確的？(p129、p130)

- ◎鄭小儒：「甲是行郊」；
 - ◎張小翔：「乙是鴉片、鹿皮」；
 - ◎吳阿臻：「丙是茶葉、蔗糖、樟腦」；
 - ◎陳小宇：「丁是北部」；
 - ◎林阿澤：「戊是府城、鹿耳門、艋舺」。
- (A)鄭小儒、張小翔、吳阿臻 (B)吳阿臻、陳小宇、林阿澤 (C)鄭小儒、吳阿臻、陳小宇 (D)鄭小儒、陳小宇、林阿澤

◎題組：下圖是臺灣開港通商後，茶葉、蔗糖、樟腦產業分布及新興市鎮位置圖。請根據此圖，回答下列問題：



33. 臺灣開港通商後，北部港口貿易量大增，逐漸超越南部港口，經濟重心從南部移往北部，造成這種情形與圖中 A 地區及 C 地區產品的生產及輸出有關，請問 A 地區及 C 地區生產的產品各是下列何者？(p131)
(A) A 地區生產樟腦、C 地區生產茶葉 (B) A 地區生產茶葉、C 地區生產樟腦 (C) A 地區生產茶葉、C 地區生產蔗糖 (D) A 地區生產蔗糖、C 地區生產樟腦。
34. 約翰·淵澤是英國商人，在臺灣開港通商後來到臺灣發展，當時他想在臺灣經營茶葉加工廠，以便將臺灣茶葉外銷到美國、東南亞等地。請問約翰·淵澤的茶葉加工廠應設於圖中哪一個地點？加工之後的茶葉大都由哪一個港口出口？(A)丙、乙 (B)甲、乙 (C)甲、丙 (D)丁、戊。(p131)
35. 過去校園中的違禁品，泛指所有學校禁止攜帶的物品。如今，除了法定違禁品之外，學校師長不得任意沒收學生的物品。由此可見，學生在學校的何種權利逐漸受到重視？(A)學習權 (B)身體自主權 (C)財產權 (D)人格權。(p.191)
36. 每次生活科技課分組活動後，總有人把阿明在活動中不熟練、失敗的影像拍攝下來，上傳到班級群組裡取笑他，讓大家看到阿明時，總是躲得遠遠的，不願意和他一

- 組。這種行為屬於校園中的何種霸凌？ (A)關係霸凌 (B)言語霸凌 (C)肢體霸凌 (D)反擊霸凌。(p.190)
- 37.阿志在班會上提出臨時動議，希望班上可以增購一臺 CD 播放器。若要對阿志的動議進行討論，必須經過下列哪個程序？ (A)一人以上的附署 (B)得到主席的同意 (C)一人以上的附議 (D)經過全班同學的表決。(p.195)
- 38.小芳想成立合唱團，因此列出三項實施步驟：(甲)訂定合唱團組織章程 (乙)舉辦校內合唱音樂會 (丙)向學務處報備成立合唱團。依據學生自治的實施步驟，正確順序應為下列何者？ (A)甲乙丙 (B)甲丙乙 (C)丙乙甲 (D)丙甲乙。(p.193)
- 39.居民熱心參與社區活動，有助提升整體生活品質。下列是北極星社區四位居民在社區中從事的行為，其中何人的作為最符合「社區參與」的概念？ (A)永寧和家人分享獲得機智問答比賽冠軍的喜悅 (B)小莉受社區文化中心邀請，前往發表當代經典文學作品 (C)世修一家四口感情融洽，全家計畫環島自助旅行 (D)小美經常清掃整理公寓樓梯間，確保暢通與住戶安全。(p.200)
- 40.阿湯哥為了撰寫公民作業，上網搜尋「社區」的相關資料，在他找到的資料中，哪項內容正確？ (A)一條街道不足以構成社區 (B)社區不是政府劃定的法定單位 (C)社區居民至少須有 300 人以上 (D)至少須有一個鎮的區域範圍才能構成社區。(p.200)
- 41.臺東縣金峰鄉正興社區居民發起自我約束的二十條生活公約，例如：減少鋪張設宴、禁用彈弓、拒用免洗餐具等。請問：該社區居民之所以能夠遵守二十條生活公約，主要是仰賴下列何者？ (A)社區意識的凝聚 (B)政府的強制 (C)法院的判決 (D)祖靈的懲罰。(p.200)
- 42.以往經常有將「部落」認定為「社區」的說法，但原住民族並不認同這樣的看法，關於部落的特殊性，下列敘述何者為非？ (A)部落無須經中央主管機關核定 (B)部落是原住民族的自治組織 (C)部落是原住民族的生活中心 (D)部落凝聚原住民族的情感。(p.201)
- 43.西元 2017 年訂定《原住民族土地或部落範圍土地劃設辦法》，為原住民的傳統領域訂下明確的定義。在此之前，我國政府是以依下列何法律的規定，辦理原住民族權益和業務的相關業務？ (A)《原住民族教育法》 (B)《原住民族文化資產處理辦法》 (C)《原住民族基本法》 (D)《原住民族工作權保障法》。(p.201)
- 44.華人傳統的教育理念認為「不打不成器」、「棒下出孝子」，然而，隨著時代與觀念變遷，這種高壓教育方式已成過去式。請問：下列何者明確揭示了「零體罰」的校園教育政策？ (A)《憲法》 (B)《性別平等教育法》 (C)《家庭暴力防治法》 (D)《教育基本法》。(p.190)
- 45.現代的學校教育開始強調應重視個人的完整性，是以必須尊重學生的個人價值與尊嚴、名譽、隱私權等。請問：上述教育思維反映出當代對何種權利的重視？ (A)人身自由 (B)性別平等 (C)人格權 (D)財產權。(p.190)
- 46.關於「權宜問題」與「秩序問題」的比較，下列何者最為正確？ (A)秩序問題是針對開會中有人吵鬧，影響到其他人權宜的狀況 (B)權宜問題是指「開會中偶發的緊急事件，足以影響全體或個人權利者」 (C)權宜問題可以被認為是「權益問題」，指的是會議中發生破壞會議程序的事件 (D)當發生權宜問題或秩序問題時，導師應該適度介入，避免會議的拖延。(p.195)

- 47.根據會議規範的規定，開班會時，下列何者對主席角色任務的說明最為正確？ (A)主持會議，由參加人員決定發言順序 (B)主席可以有自己的態度，只要立場公正即可 (C)主持表決，可發表意見、參與討論和表決 (D)處理提案的討論、表決，宣布表決結果。(p.194)

題組

位於新竹縣尖石鄉的司馬庫斯部落因為擁有豐富的巨木群生態景觀，引發財團和各方勢力的覬覦，部落族人也因利益分配陷入糾紛。所幸當地人民透過「Tnunan-Smangus」組織(司馬庫斯部落議會)，確定了「土地部落共有共管」的方向，他們堅持「固守土地」以及「從事有限度的開發」兩項原則，共同規畫部落的觀光事業，即使依據部落協議的原則，將導致他們的收入並不十分優渥，但對部落族人而言，他們保留了部落最珍貴的資產，以及所希望傳承的精神。

- 48.下列何者為部落族人之所以陷入糾紛的主要原因？ (A)珍貴的巨木數量無法滿足族人需求 (B)族人對於部落的發展方向意見分歧 (C)政府的補助並未平均分配給每個族人 (D)年輕人為了到都市發展導致世代衝突。(p.205)
- 49.從上文中部落族人所堅持的兩項原則可看出他們對於土地抱持何種態度？ (A)土地即商品，應適當活化利用 (B)土地是共有的，必須使其永續發展經營 (C)土地是神聖的，絕不允許任何開發利用 (D)寸土寸金，每一分土地都要發揮其經濟價值。(p.205)
- 50.司馬庫斯部落在保存自身文化上做了非常多的努力，例如：自編文化繪本、開設語言及手工藝課程等。由文章判讀，若你是未來掌管原住民族的事務官，可能需要在下列何方面下功夫？ (A)強化原住民族自治，減少政府介入 (B)開放財團進駐部落，大力推動經濟建設 (C)輔導部落產業發展，增加部落所得收入 (D)大量砍伐巨木，所得全歸部落所有。(p.205)