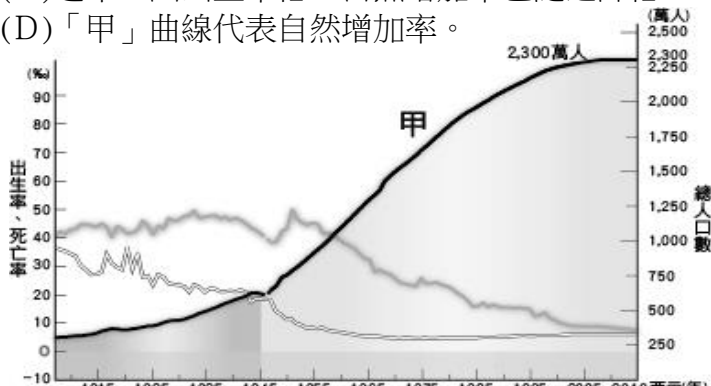


【讀卡科目請依規定畫卡，若有違反畫卡規定而影響讀卡作業之情事，一律扣總分五分。】

【手寫答案卷需確實寫上班級、座號、姓名，違者一律扣總分五分。】

【手寫答案卷需用藍色或黑色墨水筆書寫，違者一律扣總分五分，使用鉛筆書寫扣五分。】

一、選擇題

1. 若以右圖中水量的增減來表示一地的人口變化，根據此圖判斷，下列敘述何者**錯誤**？P8
- (A)自然增加率=乙-丁
(B)社會增加為負數表示甲<丙
(C)人口總數=甲+乙+丙+丁
(D)人口數量=自然增加率+社會增加率。
2. 臺灣在民國六十年代提出了「婚後三年才生第一個孩子，過了三年再生一個，兩個孩子恰恰好，男孩女孩一樣好」的人口政策宣傳口號，很明顯的是希望每個家庭的孩子數量不超過兩個，。請問：當時做此宣傳的原因最主要為下列何者？ P13
- (A)醫療衛生進步，人口成長過快
(B)人口出生率呈現下降、偏低的趨勢
(C)人口外流與老化
(D)醫療技術進步，平衡男女數量。
3. 下圖為臺灣近百年來的人口成長變化圖。圖中的三條曲線分別代表不同的人口意義，就下列敘述找出**正確**選項？ P12
- (A)早期人口增加緩慢，主要是受到出生率偏低影響
(B)「甲」曲線逐年減少
(C)近年，因出生率低，自然增加率也隨之降低
(D)「甲」曲線代表自然增加率。
- 
4. 新北市某年的出生率是 18‰，死亡率為 5‰，當年的人口增加率是 23‰，則社會增加率是多少？P11 (A) 0‰ (B) 10‰ (C) 23‰ (D) 36‰
5. 美美是13歲的國一生，她家中成員包括：88歲的爺爺、86歲的奶奶、65歲的爸爸、60歲的媽媽、58歲的叔叔、53歲的嬸嬸、22歲的哥哥和18歲的堂姐。請問：關於小真家中成員的敘述，下列何者**正確**？P18 (A)家中屬於幼年人口有2個 (B)家中屬於老年人口有2個 (C)家中屬於壯年人口有5個 (D)家中需要被扶養的人口有5個。
6. 下列為四個國家的「扶養比」，哪個國家的壯年人口負擔最輕？P20 (A)丁丁國 15% (B)拉拉國 25% (C)高高國 45% (D)點點國 13%。
7. 一般而言，經濟發展程度佳的國家其出生率與死亡率的特徵為何？
- (A)兩者皆低 (B)兩者皆高
(C)前者高，後者低 (D)前者低，後者高。

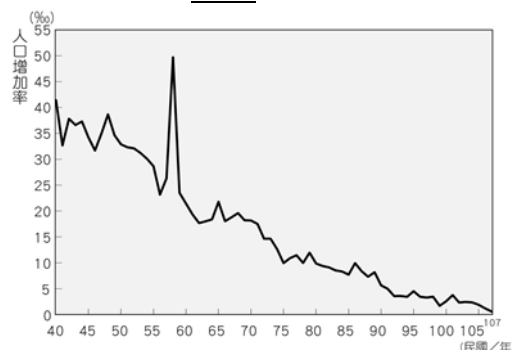
8. 下列何者屬於人口的「自然增加」現象？P10 (A)嫁到臺灣的外籍配偶 (B)中國經濟改革開放，有愈來愈多的臺商選擇定居中國 (C)外籍配偶生的一對雙胞胎 (D)阿嘉全家最近從恆春老家搬來臺北

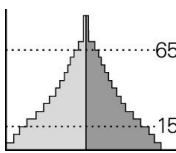
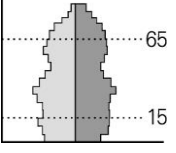
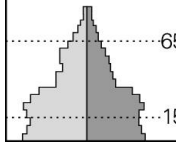
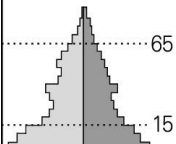
9.

「俄羅斯的人口結構一直處於失調的狀態，截至西元 2020 年，女性比男性整整多出 1,050 萬人，且有擴大的趨勢。在俄羅斯的一些農村地區，甚至出現 5 個女孩追求一個男孩的窘境。俄羅斯女性比例的失調情況，源自幾個原因：一是二戰時期犧牲的主要是男性；二是俄羅斯女性壽命比男性長；三是男性愛酗酒，意外死亡率遠遠高於女性。在俄羅斯，單身女性人口還有逐漸增大的趨勢。」

依上文所述可知，下列何者最可能是該年俄羅斯的性別比？P20 (A)86 (B)98 (C)101 (D)112。

10. 下圖為臺灣的人口增加率變化圖。依圖中資訊判斷，下列敘述何者**正確**？ P11



- (A)民國 105 年，高出生率且高死亡率，人口成長緩慢
(B)臺灣人口總數每年都在減少
(C)民國 57 年時臺灣的人口總數最高
(D)臺灣人口總數持續增加中。
11. 「工業革命在都市創造許多就業機會，吸引鄉村人口移入都市工作，也因此帶動都市商業與服務業的發展，提供另一波工作機會，吸引更多人口進入都市謀生。」上文主要在描述造成人口遷移的哪種力量？P14
- (A)都市的推力 (B)都市的拉力
(C)鄉村的拉力 (D)鄉村的推力
12. 「這個國家政局動盪不安，又持續發生蝗災和乾旱。從幾個數據可以看到：嬰兒死亡率高達16%；男女平均壽命43-44歲；而文盲問題又非常嚴重，有90%的女孩和60%的男孩不識字。」由上文判斷，這個國家的人口金字塔最可能是上列何者？
- (A)  (B) 
(C)  (D) 

※圖為近年來臺灣的人口分布狀況。

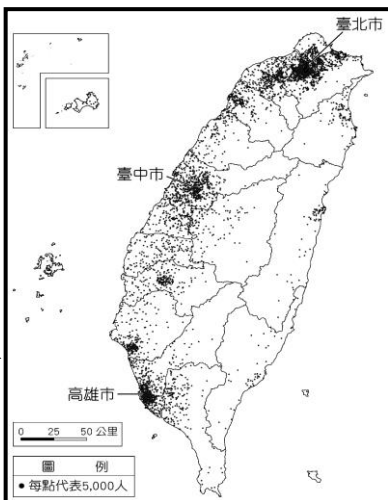
請依圖回答13.14 題： P15

13. 由圖中可看出下列哪一項
不是臺灣人口分布的特色？

(A)西部人口較東部多
(B)集中於大都市
(C)平地人口較山地多
(D)空間分布極為平均。

14. 影響臺灣人口分布的主要因素
不包括哪項？

(A)地形 (B)氣候
(C)產業活動 (D)開發時間。



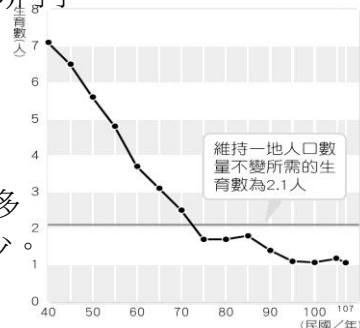
15. 教育部推行新課綱，因應社會環境的改變，本土語言新增新住民語，課程包含越南、泰國、印尼、馬來西亞、緬甸、柬埔寨及菲律賓等七國語言。而大學也開設許多東南亞語言課程，未來還將開設與東南亞國家有關課程，不限於語言、文化。」以上所述為教育部的語言政策改變，請問該政策可以反映出臺灣哪一種人口的現況？ P23.24 (A)增加國人休閒活動(B)尊重多元文化特色 (C)移民東南亞居民比例日增(D)新住民的比例愈來愈高

16. 下列何者是臺灣在未來所要面對的人口問題？P21

(甲) 出生率太高 (乙) 人口老化的社會
(丙) 扶養比上升 (丁) 移入率太低
(A)甲乙 (B)乙丙 (C)乙丁 (D)丙丁。

17. 右圖是臺灣民國 40~107 年的生育率變化圖。若趨勢不變，請問未來 20 年後臺灣的社會最可能出現何種問題？P21

(A)性別失衡 (B) 壯年人口愈來愈多
(C) 扶養比下降 (D) 勞動力人口減少



18. 總督府動用軍警數千人武力鎮壓，並使用大炮、飛機等武器，還投擲毒氣彈殘殺抗日臺民，《臺灣新民報》提出抗議，引發國際輿論譴責日本的暴行。根據這段史料所述，應是下列哪個事件？ (A)臺灣民主國劉永福抗日 (B)西來庵事件，余清芳等漢人抗日 (C)高砂義勇隊中村輝夫出征 (D)賽德克族人莫那魯道抗日。(1-2, P.85)

19. 西元 1896 年，日本基於臺灣乃有別於內地的特殊地區，由國會通過並公布《法律第六十三號》，第一條明文提到：「臺灣○○在其管轄區域內，得發布具有法律效力之命令」第三條更進一步闡明：「在臨時緊急時，臺灣○○得不經……手續，即時發布第一條之命令。」關於上述內容，主要賦予哪一類人士在臺立法的權力？ (A)總督 (B)保正 (C)甲長 (D)警察。(1-1, P.80-P.81)

20. 日本在臺統治時期實施的五年「理蕃」政策，造成了原住民對日本統治的不滿。請問：下列何者最不可能是原住民對總督府推動「理蕃」政策不滿的原因？ (A)設置電網與築木牆之類的隘勇線，限縮原住民的生存空間 (B)設置原住民學校，引進現代文明，善待原住民 (C)大力開發山林資源，加重原住民勞役 (D)調派軍警進入山區巡邏，逼迫原住民部落歸降。(1-2 P.84)

21. 日本殖民統治時期，臺灣總督府為了推動殖民經濟所做的措施，不包括下列何者？ (A)西元 1905 年，進行第一次人口普查，逐步建立完整戶籍制度 (B)成立日臺銀行，發行新貨幣，統一度量衡 (C)加強海運與郵局電信等通訊設施 (D)調查臺灣土地、山林資源。(2-1, P.88-P.90)

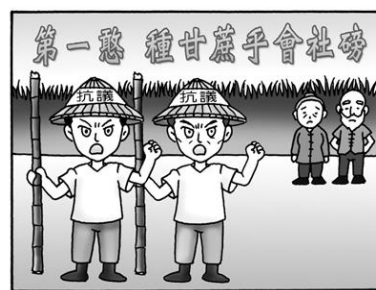
22. 由於日本人不習慣臺灣在來米的口感，而較為喜歡粳米，因此總督府農業試驗所引進日本本土品種粳米，經過多次試驗改良研究後，於西元 1921 年在臺北草山(今陽明山)的竹子湖栽種成功。根據以上資料說明，這個成功的改良試驗和下列哪一事件相關？ (A)蓬萊米培植成功 (B)嘉南大圳完工 (C)縱貫鐵路通車 (D)基隆港整建完成。(2-2, P.92)

23. 明亮在清帝國時期就有吸食鴉片的習慣，但在日治時期，總督府開始管制鴉片，明亮經過醫生診斷後可以繼續吸食鴉片。請問：他應該要到哪裡才能買到鴉片？ (A)一般商店購買即可 (B)在山區跟原住民買 (C)定期到警察局領取 (D)在指定專賣店購買。(2-1, P.88)

24. 十九世紀末，臺灣官員與士紳成立「臺灣民主國」，而當時宣布獨立的主要原因，最可能為下列何者？ (A)巡撫唐景崧意圖脫離清帝國，以掌大權 (B)臺灣官民反對日本接收臺灣 (C)清法戰爭時，法國欲攻入臺灣 (D)清政府腐敗，臺灣人民號召義軍反抗。(1-1, P.80)

25. 「內地延長主義」是日本政府對於治理臺灣所推出的方針，下列對於此政策的描述何者正確？ (A)將臺灣視為日本國土的延伸，日本的法律應適用於臺灣，臺灣人與日本國民地位完全平等，未受種族歧視 (B)臺灣為日本國土的延伸，在尚武精神下，臺灣總督由具軍方背景的官員擔任 (C)因臺灣是日本國土的延伸，將臺灣人教化為認同日本天皇的子民，故要求臺灣人說日語、改用日本姓名 (D)日本政府為因應第一次世界大戰後美國總統威爾遜倡導「民族自決」思潮，在臺灣推出「日臺合一」政策。(1-1, P.82)

26. 附圖的漫畫，描述日治時期蔗農的心酸，主要是因為當時日資製糖會社擁有決定何者的權力，使得臺灣蔗農一直處於被壓榨卻又無可奈何的狀況？ (A)可決定甘蔗輸出地區 (B)可決定甘蔗的品種 (C)可決定收購甘蔗的價格 (D)可決定種植甘蔗的地區。(2-2, P.91)



27. 日本自殖民臺灣之初就了解過往清朝的「理蕃政策」並不成功，甚至造成很大的反抗，是故在殖民之初並沒有積極入山，而是選擇先透過調查來了解原住民習性。後來為了攫取豐富的山林資源，還是決定強力鎮壓原住民。請問：他們不惜付出代價也要從山區得到的資源有以下哪些？ (甲)樟腦 (乙)蔗糖 (丙)林木 (丁)鹿皮 (A)甲乙 (B)乙丙 (C)甲丙 (D)甲丁。(1-2, P.84)

28. 下列關於日本殖民統治的皇民化時期臺灣人民的生活描述，哪些是符合史實的？(甲)許多臺人擁有日本姓名 (乙)臺人被要求到神社參拜 (丙)學校仍以教授漢語為主 (丁)臺灣傳統戲曲隨處可見 (A)甲乙 (B)甲丁 (C)乙丁 (D)丙丁。(1-1, P.83)
29. 一九三〇年代以來，日本推動南進政策，積極對外擴張，將臺灣視為前進南洋的補給基地，以期達成「工業臺灣，農業南洋」的目標。請問：下列何者屬於日本南進政策下「工業臺灣」的部分？(A)修建基隆到高雄的西部縱貫鐵路 (B)完成日月潭水力發電工程 (C)引進專業農耕技術 (D)興築嘉南大圳。(2-3, P.93)
30. 臺南市玉井區有噍吧嘰紀念公園，也有余清芳紀念碑聳立在虎頭山上。請問：紀念余清芳的原因為何？(A)他是反清復明的志士 (B)他是首先領導臺灣反清民變的人物 (C)他是西來庵事件的抗日分子 (D)他曾帶領賽德克族原住民抗日。(1-1, P.82)
31. 臺灣光復後，各地的日本人銅像都被民眾破壞，後來唯一被重新豎起的是八田與一銅像，以紀念他對臺灣的貢獻。關於八田與一所設計的「嘉南大圳」，下列敘述何者錯誤？(A)為了要達成「工業臺灣，農業南洋」的政策而興建 (B)興建完成後，使灌溉區內的農作物產量增加 (C)烏山頭水庫是大圳的源頭蓄水庫 (D)興建完成後，增加水稻的種植面積。(2-2, P.92)
32. 小玉看完電影《賽德克·巴萊》之後非常感動，決定親自走訪相關的景點。她發現霧社事件的事發地點位處山區，然而現今的賽德克聚落卻集中在山下，請問這是什麼緣故呢？(A)剩餘族人為免觸景傷情，選擇遠離原居地 (B)剩餘族人為躲避世仇部落，選擇遷到較安全的山下 (C)剩餘族人發現山下土地更加肥沃，決議遷徙 (D)殖民政府強制要求，方便管理，以防剩餘族人再度謀反。(1-2, P.85)
33. 日治時代，總督府為了配合日本的經濟發展，積極推動臺灣經濟的建設，完成眾多交通建設。請問：下列何者是當時所興建的交通建設？(A)購買輪船往來於臺灣與中國大陸之間 (B)開鑿通往東部地區的道路 (C)基隆、高雄兩港的整建 (D)環島鐵路的興建。(2-1, P.88)
34. 隨著日本對外戰事的持續，總督府在臺灣的產業發展也轉變成金屬、機械、化學等重工業，主要是受下列哪項政策的影響？(A)工業臺灣、農業日本 (B)農業臺灣、工業日本 (C)工業南洋、農業臺灣 (D)工業臺灣、農業南洋。(2-3, P.93)
35. 新北市立黃金博物館推動「參與式預算」提案投票，參與對象為：18歲以上、戶籍設在當地的居民，或是在當地居住或工作的民眾。館長表示，本次共有324人參與投票、5案通過，各提案以多元創意方式推廣在地礦山文化，展現居民對在地事務的關懷與期待。下列相關敘述何者正確？(Ch1)
(A)參與對象須具備憲法所規定的選舉權
(B)透過此一活動讓地方人民選出民意代表制定法規
(C)居民藉由參與公共事務，讓決策更貼近在地需求
(D)此一投票行為是為了落實公平正義
36. 西元2017年《公民投票法》部分條文修正，在投票年齡的限制上，由原本滿20歲下修為滿18歲。也將原本投票人數須達全國投票人數1/2以上，且有效票超過1/2同意才能通過的高門檻，修正為有效票達到投票權人四分之一，且相對多數投同意票就可以通過。請問，《公民投票法》在投票年齡上的修改，造成以下何種影響？(A)取得國民身分的人數減少 (B)取得國民資格的難度提高 (C)能行使參政權的人數減少 (D)能參加公投的人數增加。(Ch1)
37. 一份刊登於科學期刊的研究發現，傾倒在全世界海洋的垃圾中有80%是塑膠，且有近半是裝外帶食品和飲料的塑膠容器。研究人員表示，政府應禁止可避免的外帶用塑膠產品，產品製造過程中也應盡可能使用更容易分解的材料，希望能讓更多人重視海洋汙染問題。請問，研究團隊公開上述研究發現，主要是對公共生活帶來何種影響？(A)為弱勢群體爭取權益 (B)培養志願服務的精神 (C)凝聚成員的向心力 (D)發揮自身的影響力。(Ch2)
38. 身為中華民國公民的小蘭和和日本籍的柯南在美國留學期間相遇而結婚，之後在美國生下一子，取名為小東。關於這家人的國籍取得，下列敘述何者「錯誤」？(A)小東雖然是在美國誕生，可以透過申請歸化為中華民國國民 (B)美國為屬地主義為主的國家，故小東可取得美國國籍 (C)柯南因為與小蘭結婚，婚後可以取得中華民國國籍 (D)小東因為母親具有中華民國國籍，所以可以成為中華民國國民。(Ch1)
- *荒野保護協會網站張貼了以下文字：
2000年，黑潮海洋文教基金會（簡稱：黑潮）參與了海上漂流廢棄物國際研討會，了解到海洋廢棄物對於環境的影響遠超於想像，因此啟動了海廢監測計畫，並在五年後將國際淨灘行動（International Coastal Cleanup，簡稱ICC）以及監測海廢來源的方式引入台灣。
為了更有效率地推動國際淨灘和海洋議題，黑潮於2010年邀請了台南市社區大學、台灣環境資訊協會、中華民國荒野保護協會、國立海洋科技博物館，組成『台灣清淨海洋行動聯盟』（簡稱淨海聯盟），將ICC表推廣到每一場淨灘活動中，讓淨灘不只是將海岸線上的垃圾撿拾乾淨，而是一個全國性的海洋廢棄物數據搜集的公民參與，透過統整全台的數據，讓我們更能夠瞭解海洋廢棄物的組成，才能在相關政策的制定上有更清楚的方向，以及評估政策實施成效等扮演重要的角色。*根據上述，回答下列39~43題
39. 大雄是中華民國荒野保護協會的成員，請問，民眾可以自由參與各種團體與社團，這是下列哪項法律所保障的何種自由？(Ch2)
(A)《兒童權利公約》——集會自由 (B)《憲法》——結社自由 (C)《組織犯罪防制條例》——結社自由 (D)《憲法》——言論自由。
40. 大雄參加國際淨灘行動，整個下午撿了五大袋的寶特瓶，他很開心為了環境保護盡了心力。大雄此種行為實踐了何種公民德性？(A)公平正義 (B)遵守法律 (C)促進公益 (D)理性思考。(Ch1)

41. 根據上文所述，下列關於中華民國荒野保護協會的相關敘述，何者正確？ (A)文中活動由政府規畫發起 (B)該協會透過營利使組織順利運作 (C)該協會成立的目的是為維繫成員情感 (D)透過活動的參加可以增進社會公益。(Ch2)

42. 中華民國荒野保護協會主動關心環境保育議題，甚至透過統整全台的數據，讓我們更能夠瞭解海洋廢棄物的組成，才能在相關政策的制定上有更清楚的方向。請問，該組織主動表達意見與訴求，最能展現志願結社的何種特徵？ (A)民間性 (B)自主性 (C)志願性 (D)組織性。(Ch2)

43. 團體成立的目的有很多，下列哪種團體成立的目的與中華民國荒野保護協會「不同」，主要是以拓展人際關係、建立友誼為主要目的？ (Ch2)

(A)宗親會 (B)慈善團體 (C)環保團體 (D)職業工

44. 從1997年開始，喜憨兒社會福利基金會開設了喜憨兒烘焙坊，由蘇國禎帶領導師及社工協助憨兒們用工作創造社會價值，除了傳統捐款協助外，烘焙坊的產品販賣所得，也成為基金會運作的主要收入來源。目前，基金會透過專業烘焙技能訓練，塑造憨兒是「很會做麵包的天使」，成功移除了消費大眾對智障工作者的刻板印象，這種正向形象深植人心，喜憨兒烘焙坊因此受到消費者長期支持。根據文章中畫底線的內容，此處呈現志願團體的何種特徵？ (A)自主性 (B)民間性 (C)組織性 (D)非營利性。(Ch2)

45. 因應疫情三級警戒，教育部宣布全臺各級學校停止實體課程，全面展開遠距教學。許多家長需要工作，難以監督孩子，學生的作息和習慣回到原本在家中的模式，難以配合線上教學的時程，導致「線上中輟」問題嚴重。請問，根據上述，導致「線上中輟」問題嚴重的主因為何？ (A)學校課程內容乏味 (B)網路設備不足 (C)缺乏同儕團體的督促 (D)家庭支持系統不足。(Ch1)

*某一節的下課時間，四位同學正在聊天，根據內容回答46~48題：

丁丁：我周末去圖書館借書，看到許多人都偷帶食物飲料，或是脫鞋躺在沙發上，非常沒有公德心。

拉拉：我暑假準備跟表哥一起到育幼院擔任志工，教小朋友們看書及遊戲。

小波：昨天開班會時，胖虎一直打斷班會進行，不准其他人發言，而且作勢要打勸阻他的同學，真的很沒禮貌。

迪西：最近要舉辦園遊會了，班上攤位要賣的紅豆湯就交給我來準備吧。

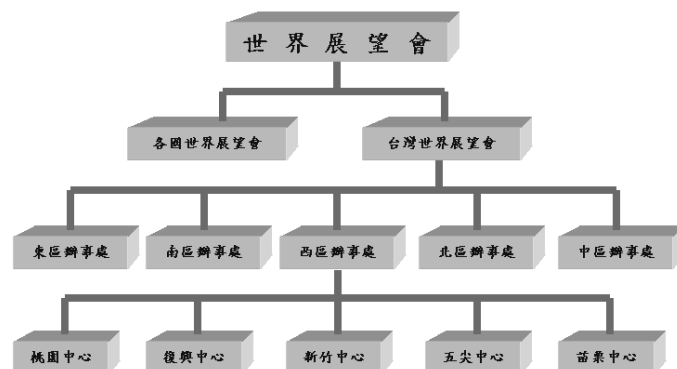
46. 請問何者所談到的內容，具備「捍衛正義與增進公益」此項德性？並說明判斷原因。 (A)丁丁 (B)拉拉 (C)小波 (D)迪西。(Ch1)

47. 請問下列四個情境，其所展現的公民德性與迪西相同？ (A)小新參加反廢死的連署活動及公聽會 (B)妮妮帶狗去公園運動時，任其隨地大小便 (C)風間固定將薪水的五分之一捐贈給弱勢團體 (D)阿呆與同事針對企畫案意見不同，而爆發口角。(Ch1)

48. 文中胖虎的做法缺乏何種現代公民應具備的德性？ (A)

關心並積極參與公共事務 (B)培養自主精神與自治能力 (C)尊重他人與理性溝通 (D)捍衛正義與增進公益。(Ch1)

49. 附圖是世界展望會的各區辦事處。由圖片來研判可彰顯志願團體的哪一項特徵？ (Ch2)



(A)自主性 (B)民間性 (C)組織性 (D)非營利性

50. 世界展望會的成立宗旨為幫助全球無家可歸、飢餓、患病和心靈受創的兒童與人群，透過募集社會大眾捐款及物資、舉辦飢餓三十等活動來達成目標。由上述可知，世界展望會的成員是因為下列哪一個原因而加入、參與相關活動？ (A)完成目標理念 (B)保障成員權益 (C)監督政府施政 (D)建立人際關係。(Ch2)