

【讀卡科目請依規定畫卡，若有違反畫卡規定而影響讀卡作業之情事，一律扣總分 5 分。】

一、選擇題

1. 依據大法官釋字第461號解釋：「甲院」各部會首長於「乙院」邀請備詢時，有應邀說明的義務。依照責任政治來看，「乙院」質詢權應針對「甲院」負責範圍的相關事務，因此答覆義務的範圍，應限縮在施政方針及施政報告之內。上文提及的甲院及乙院，兩者之間還會出現哪一種互動關係？ (B3)
- (A)乙院可將法律案移請甲院覆議  
(B)甲院可刪減乙院提出的預算案  
(C)乙院可對甲院院長提不信任案  
(D)乙院可對甲院官員提出彈劾案
2. 2019年修正(甲)《道路交通管理處罰條例》，當酒測值達0.15毫克（或血液中酒精濃度達0.03）以上，駕駛機車的罰鍰為1萬5000元至9萬、駕駛汽車罰鍰3萬~12萬，且須吊扣駕照1~4年甚至吊銷駕照，還新增「連坐式處罰」，亦即(乙)若駕駛人酒測值超標，可處同車乘客(年滿18歲)罰款。此外，酒測值達0.25毫克涉公共危險罪，酒駕未肇事處3年以下有期徒刑，得併科30萬以下罰金。(丙)酒駕肇事（重傷或致人於死）肇事造成重傷，處1年以上7年以下有期徒刑，得併科100萬元以下罰金；如果是致人於死的話，則是處3年以上10年以下有期徒刑，得併科200萬元以下罰金。有學者表示，罰則的提高也許能提高嚇阻力，但(丁)更希望長久以來宴席上的「乾杯文化」能轉變為「以茶代酒」，否則酒駕肇事造成他人傷亡，一輩子都逃不了良心的譴責。關於前文畫線部分的分析，下列何者正確？ (B2+B4)
- (A)(甲)修改機關為立法院，屬於行政類法規的行政罰。  
(B)(乙)在啟迪內在良知，使同行乘客發揮倫理道德。  
(C)(丙)屬民事責任，肇事者負起損害賠償責任。  
(D)(丁)唯有透過公權力制裁才能達到此一效果。
3. 附表為妮妮婚禮打算邀請的部分親友名單，若她欲先聯繫直系血親，再依序聯繫旁系血親、姻親及上述關係以外的人，則下列何者符合其聯繫次序？ (B1)
- | 親友 | 稱謂 |
|----|----|
| 甲  | 乾媽 |
| 乙  | 嬸嬸 |
| 丙  | 祖母 |
| 丁  | 舅舅 |
- (A)丙乙丁甲 (B)甲丁乙丙  
(C)乙甲丙丁 (D)丙丁乙甲。
4. 七夕情人節即將來臨，花卉價格上漲，尤其象徵愛情的玫瑰花價格更是居高不下。此時花店業者最可能採取何種做法？ (A)減少銷貨數量 (B)提高生產成本 (C)降低商品價格 (D)增加花卉的供給量。 (B5)
5. 事實查核中心觀察到，幾次大選前夕或社會有重大事件發生時，舊治安傳言就會在民眾的通訊軟體間熱傳，因攸關生命、財產安全，自然會馬上轉傳給家人、朋友，提醒注意治安事件；然而，這些治安傳言看似善意的提醒，但所提的事件及手法常有多處不合理，經過大量轉傳後，可能引發民眾不必要的擔憂。有關事實查核中心觀察到的現象，與下列哪一項敘述有關？ (B6)

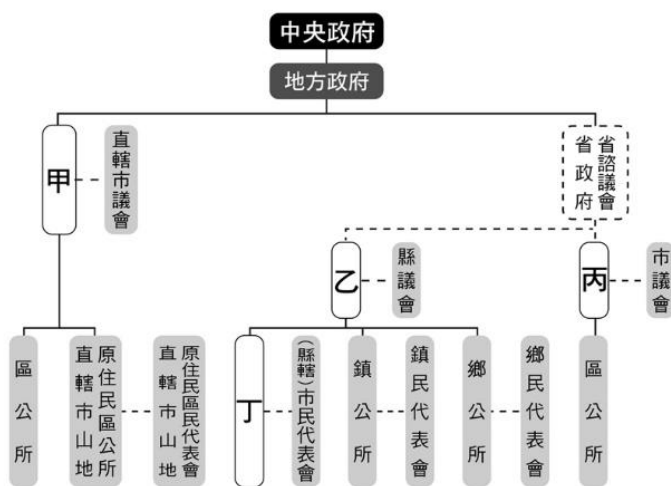
- (A)資訊科技克服國與國交流的限制  
(B)訊息快速製造流通導致真偽難辨  
(C)民眾已充分具備相關的資訊倫理  
(D)國際組織透過合作打擊網路犯罪
6. 麗娟與友人於網路團購個人衛生用品，但拆封後發覺不如想像中的好用，因此向線上客服反應，想要進行退貨，客服人員應如何回應較為適當？ (B5)
- (A)依據《公平交易法》，本網站願意維持交易秩序，盡速辦理退貨服務  
(B)依據《消費者保護法》，只要網路購物是在7天猶豫期內，皆可受理  
(C)依據《消費者保護法》，團體購物上的紛爭，無法直接處理個人問題  
(D)依據《消費者保護法》，已開封的個人衛生用品無法退貨。
7. 臺灣地球日當天，環保團體邀請民眾以連署方式，表達對於終結塑膠污染的意見，期能加強政府落實「2020年內禁用、2025年以價制量限用、2030年全面禁用吸管、飲料杯、購物袋、免洗餐具等四種一次性塑膠製品」的決心。關於此活動對公共生活的影響，下列敘述何者最為正確？ (B2)
- (A)達成弱勢權益的保障  
(B)增進民眾的公共參與  
(C)展現集會結社的限制  
(D)培養志願服務的精神。
8. 2018年地方公職人員選舉和公投同一日舉行，小新與媽媽一同前往投票所投票。小新因為(甲)原因，不需要和媽媽走同一條路線，而是直接前往「公投區」。但不管從哪一區開始，皆須先出示(乙)相關資料，工作人員查對身分後，會分派應有的選票，再進行排隊圈選。針對上述內容推論，下列何者錯誤？ (B3)
- (A)甲原因應為法律年齡限制  
(B)乙資料是戶口名簿資料  
(C)小新家設籍該選區須至少4個月  
(D)小新的年齡可能是19歲。
9. 小說「82年生的金智英」引發社會關注，主角採用當年的菜市場名字，顯示從小在家中地位不如弟弟，奶奶在重男輕女的觀念下，把最好的都給弟弟，也不讓他做家事。出了社會找工作，在女性錄取率僅29.6%的高競爭下，好不容易擠進一家小型公司上班，儘管勤奮付出，升遷卻仍不如同期進公司的男同事們。結婚生子後，社會風氣傾向「男主外、女主內」，她只好辭職在家帶小孩，想忙裡偷閒帶著孩子外出喝杯咖啡，卻被旁邊的男性上班族譏笑是「媽蟲」，意指拿著老公辛苦賺來的錢在這邊悠閒度日，連蟲都不如。根據上文女主角結婚生子後所遭遇的狀況判斷，下列哪一項敘述是正確的？ (B1)

後面尚有試題

# 新北市立中正國民中學112學年度第二學期九年級社會科第二次段考試題

範圍：公民 B1~B6、歷史 B1~B6、地理 B1~B6 班級：\_\_\_\_\_座號：\_\_\_\_ 姓名：\_\_\_\_\_

- (A) 取菜市場名、家事應由女性完成，都是性別歧視的表現  
(B) 相同職位與同樣的付出卻無法享受同樣升遷的待遇，違反承擔責任的原則  
(C) 可依《性騷擾防治法》處理該名男性上班族譏笑的行為  
(D) 升遷機會不如同期進公司的男同事們已違反《性別平等工作法》
10. 大法官釋字第805號解釋認為，《少年事件處理法》第36條規定：「審理期日訊問少年時，應予少年之法定代理人或現在保護少年之人及輔佐人陳述意見之機會。」及其他少年保護事件的相關條文中，皆未明文規範被害人(及其法定代理人)於少年保護事件處理程序中，得到庭陳述意見，有違憲法保障被害人參與的權利，應依《少年事件處理法》的立法目的加以修正。請問：下列哪一項案件在分類時，「不會」以文中畫線部分的方式處理？(B4)
- (A) 17歲少女與同齡好友一起犯下強盜案件  
(B) 16歲少年在學校故意用美工刀割傷同學  
(C) 14歲少女偷拿走同學放在置物櫃的東西  
(D) 12歲少年與家人發生口角因而氣憤傷人
11. 芊芊正在學習我國地方政府的組成，她試著畫出各級地方政府的架構如下圖：



- 關於圖內可能對應的行政區，下列何者錯誤？(B3)
- (A) 甲：桃園市政府 (B) 乙：苗栗縣政府  
(C) 丙：花蓮市政府 (D) 丁：屏東市公所。
12. 正值國中二年級的小蘭，升上國中後人際關係適應不良，因而沉溺於交友軟體中，並結識了已成年的網友阿明，彼此互動頻繁，還以老公、老婆互稱對方。某日阿明希望小蘭能自拍裸照並透過通訊軟體傳送給他看，小蘭非常迷惘。針對上述情況，應該給予小蘭下列哪一項最為正確？(B4)
- (A) 阿明行為已經違法，涉及《兒童及少年性剝削防制條例》  
(B) 小蘭可依《家庭暴力防治法》聲請核發保護令  
(C) 若是小蘭經過思考後兩情相悅行為，就不涉及法律問題  
(D) 阿明違反《兒童及少年福利與權益保障法》，將面

臨罰鍰。

13. 右表是小花計畫這學期要繳交的公民報告，他打算利用表中資料進行分析，因此列出了重點項目。小花在結論中，打算利用表中數據進行分析，下列哪一項說明正確？(B4)

公民報告	
一、受理業務單位	
二、適用的事件	
三、結論	
110年調解業務概況	
受理案件	375件
法院已核定	172件
調解不成立	27件
撤回	
未結案	

- (A) 375件案件利用此方式處理後，無法強制執行  
(B) 核定的172件案件，不會走入法院進行判決  
(C) 不成立的27件案件，僅能進行訴訟外和解  
(D) 未列出件數的項目，僅能由檢察官提起訴訟
14. 臺灣與巴拉圭兩國的婦女團體最近合力推動了「臺巴弱勢婦女微型創業計畫」，「瑪黛珍珠茶」是台巴弱勢婦女微型創業的第一個項目，培育弱勢婦女經由創業脫離貧困，此計畫受到巴拉圭總統夫人的高度肯定，讚譽為兩國溫馨又慈善的民間交流。上述資料內容隱含下列何種精神？(B6)
- (A) 促進我國以及邦交國之間的民主發展  
(B) 民間團體以質實行動來參與國際社會  
(C) 政府透過經濟活動來爭取國際能見度  
(D) 對弱勢國家施以救援以宣揚我國國威。

15. 我國科技廠商製造的晶片產品大多外銷至歐美國家，在國際市場上以高品質聞名。附表中的四

	匯率(美元：新臺幣)
甲	1：34
乙	1：27
丙	1：30
丁	1：29

- 種匯率情形，何者對這些科技廠商最有利？(B5)
- (A) 甲 (B) 乙 (C) 丙 (D) 丁。

16. 以下是兩位好友的對話內容——

正男：「自從上次聽過有關原住民內容的講座後，我在網路上找到獵人學校部落體驗的行程，想找你一起去體驗一下。」(如右上圖)

**獵人學校部落體驗**

- ◆ 認識在地原住民文化
- ◆ 傳統射箭&彈弓技能
- ◆ 部落智慧狩獵&捕魚法大公開

阿呆：「我們兩個真有默契，我也想找你去看一個有關原住民正名的主題展覽呢！」(如右下圖)

**還原正名**

臺灣原住民族  
正名25週年主題特展

有關這兩位好友談話的內容，下列敘述何者正確？(B1)

- (A) 正男提的活動應包含爭取原住民族權益的相關運動  
(B) 阿呆提的活動會出現部落在發展觀光時進行的分工  
(C) 這兩項活動皆運用到部落的參與來凝聚族人的共識  
(D) 這兩項活動都在尋求政府應面對過去不公平的措施



新北市立中正國民中學112學年度第二學期九年級社會科第二次段考試題

範圍：公民 B1~B6、歷史 B1~B6 地理 B1~B6 班級：\_\_\_\_\_座號：\_\_\_\_ 姓名：\_\_\_\_\_

17. 臺灣原住民經常將收成的部分作物用於釀酒，釀成的酒於祭典上供眾人飲用。依原住民的農業生產方式判斷，這種用於釀酒的作物為何？ (A)高粱 (B)小米 (C)甘蔗 (D)小麥。(B 1)
18. 十六世紀後期，活動於中國東南沿海地區的海商，以□□為據點，此時的明朝政府感到威脅，因此逐漸加強□□的防務，使得海商活動中心逐漸轉移到臺灣，並開始出現漢人來臺開墾。請問：□□是指何處？ (A)福建 (B)金門 (C)馬祖 (D)澎湖。(B 1)
19. 馬志尼為了鼓吹義大利統一，曾經組織哪一個團體，來喚起義大利人的愛國心？ (A)保守黨 (B)自由黨 (C)青年義大利黨 (D)義大利共產黨。(B 6)
20. 澎湖馬公天后宮是臺灣地區最古老的寺廟之一，該廟主祀的神祇在今天已經是臺灣社會最普遍且受重視的信仰對象之一。探究其中的背景，臺灣社會所以盛行該神祇的信仰，主要是該神祇的屬性，與臺灣早年社會的哪項特性最有關聯？ (A)航海活動盛行 (B)農業是主要經濟活動 (C)醫療落後，瘟疫不斷 (D)遊民眾多，械鬥頻繁。(B 1)
21. 糖郊是由一群專門銷售蔗糖的商人所組成，如果從蔗糖的產地位置研判，下列哪個港口應該是聚集最多糖郊的地方？(A)淡水 (B)基隆 (C)艋舺 (D)安平。(B 1)
22. 同治13年(西元1874年)，日本以「懲辦殺害琉球漁民凶手」為藉口，出兵攻打臺灣。這時，清廷派下列哪一位大臣防禦臺灣？ (A)沈葆楨 (B)劉銘傳 (C)施琅 (D)陳永華。(B 2)
23. 印度哪一個宗教的教義反對種姓制度，並要人多修行、多做善事，以跳脫輪迴之苦？ (A)婆羅門教 (B)基督教 (C)佛教 (D)祆教。(B 5)
24. 霓霓趁暑假到某縣市旅遊時，參觀了日治時期的第一家現代化製糖工廠——橋仔頭製糖廠。請問：祐祐應是到下列哪一個縣市旅遊？ (A)屏東縣 (B)高雄市 (C)臺南市 (D)彰化縣。(B 2)
25. 民國四十、五十年代，政府以反攻大陸為基本方針，鼓吹愛國意識，鼓勵中國大陸來臺的藝文人士從事創作，促使哪一種文學成為主流？ (A)臺灣鄉土文學 (B)日本殖民文學 (C)美國文學 (D)反共文學。(B 2)
26. 老蕭和朋友去爬臺北劍潭山，到觀景臺後往內湖科技園區望去，發現一座造型氣派的建築。朋友介紹這座建築是臺灣實際負責大陸事務的機構，協助處理許多兩岸交流中衍生的法律問題，但卻不是公家機關，而是民間單位。請問：上述的單位為何？ (A)大陸委員會 (B)海峽兩岸關係協會 (C)海峽交流基金會 (D)國務院臺灣事務辦公室。(B 2)
27. 西元1917年，他接任北京大學校長後，奉行「對於各家學說，依各國大學通例，循思想自由原則，兼容並包」，使北大洋溢多元學術的色彩。這位使北京大學

校風為之一變的人物為何？(B 4)

- (A)胡適  
(B)蔡元培  
(C)陳獨秀  
(D)魯迅

28. 西元1592年，北京城接到一封來自北邊前方的奏摺，內容提及□□被日本入侵，國王因而逃離，請求中國協助救援，雖然朝廷內部意見不同，但最後皇帝認為「倭寇表面上是入侵□□，但實際上卻是在覬覦中國，我出兵相救就是在保護中國。」於是派兵前往援助。根據史實判斷，□□應該是下列何者？ (A)臺灣 (B)朝鮮 (C)越南 (D)蒙古。(B 3)
29. 下列有關甲午戰爭的相關敘述，選出正確的？  
(A)中日雙方的談判代表分別為李鴻章與後藤新平  
(B)甲午戰前主導洋務運動是慈禧太后  
(C)戰後外國人可在中國通商口岸設立工廠  
(D)戰後，迫使日本歸還清朝澎湖群島(B 3)
30. 不同時期的中國，皆發展出不一樣的選才方式。請問：首先採行「九品官人之法」做為選任官吏的朝代是下列哪個朝代？ (A)東周 (B)東漢 (C)曹魏 (D)西晉。(B 3)
31. 兩次世界大戰，美國都是戰爭後期才加入戰局，並成為影響戰爭結局的關鍵。請問：美國因為下列哪一個事件而加入第二次世界大戰的戰局？ (A)諾曼第登陸 (B)德國入侵波蘭 (C)日本突襲珍珠港 (D)德國實施無限制潛艇政策。(B 6)
32. 十八世紀歐洲的「啟蒙運動」，其主旨試圖尋找出人類社會所應遵循的哪種原則？ (A)政教合一 (B)服從權威 (C)封建體制 (D)科學理性。(B 5)
33. 大航海時代對美洲原住民是莫大的傷害，許多文化遭到摧毀，然而，世界經濟卻因而發生改變。請問：以下何種作物並非源自美洲？ (A)番薯 (B)玉米 (C)菸草 (D)咖啡。(B 5)

後面尚有試題

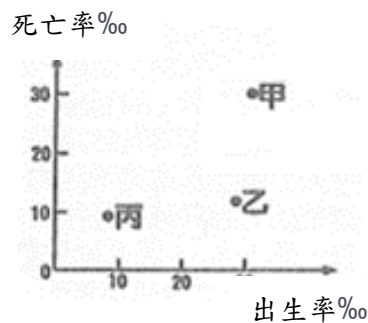
# 新北市立中正國民中學112學年度第二學期九年級社會科第二次段考試題

範圍：公民 B1~B6、歷史 B1~B6 地理 B1~B6 班級：\_\_\_\_\_座號：\_\_\_\_ 姓名：\_\_\_\_\_

34. 在台灣騎自行車環島的阿義，經過東部的北回歸線碑，拍下了紀念照，並且標示了經緯度。右表所列的經緯度中，何者最有可能是阿義拍照的地點？(B1)

地點	經緯度
甲	23.45°N, 121.50°E
乙	23.45°N, 120.14°E
丙	23.47°N, 121.36°E
丁	23.48°N, 119.51°E

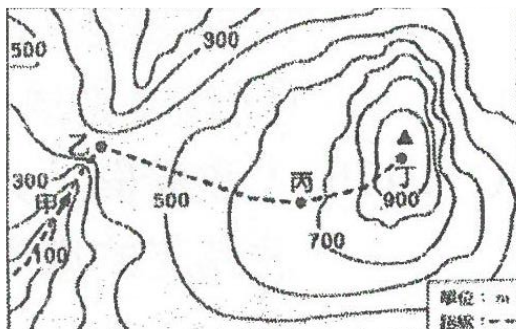
- (A)甲 (B)乙 (C)丙 (D)丁。
35. 若從清領時期開始，以1925年和1995年為界分為三個時期，則右圖甲、乙、丙分別代表台灣人口成長趨勢三個時期的出生率和死亡率的階段情，則按照時間先後順序依序為下列何者？(B2)



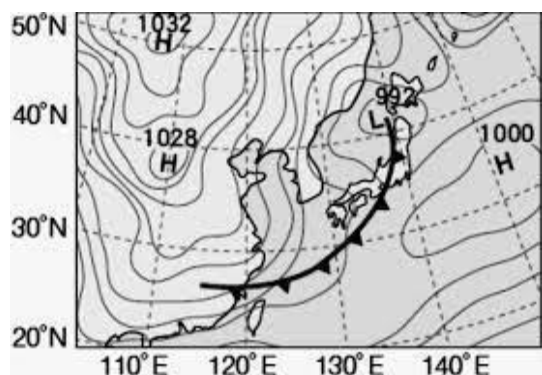
- (A)甲乙丙 (B)乙丙甲 (C)丙乙甲 (D)甲丙乙。
36. 某宗教的全球年度大型集會活動在2017年約有235萬人參加。下表中資料為該年參與者的來源國及其人數，該宗教信仰最有可能為何？(B4)

國家	人數	國家	人數
沙烏地阿拉伯	600,108	伊朗	86,500
印尼	221,000	土耳其	79,000
巴基斯坦	179,210	奈及利亞	79,000
印度	170,000	阿爾及利亞	36,000
孟加拉	127,198	摩洛哥	31,000
埃及	108,000	其他	635,106

- (A)道教 (B)天主教 (C)印度教 (D)伊斯蘭教。
37. 王老師規畫在學校附近山區進行鄉土田野考察，先發給學生當地等高線地形圖及考察路線，如右圖所示。下列關於此圖的描述，何者正確？(B1)



- (A)乙→丁的路線坡陡難行
- (B)於甲地可進行溯溪活動
- (C)甲→乙的路線平緩輕鬆
- (D)丁地高度可能為1110公尺。
38. 圖為位處太平洋西岸亞洲地區的某日的地面天氣圖，請問亞洲各地區的天氣狀況，何者正確？(B1)



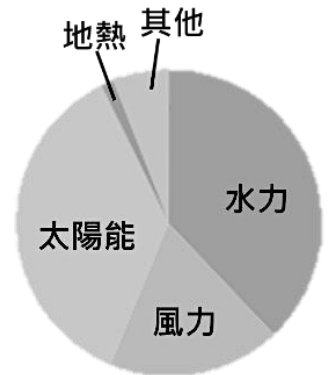
- (A)北海道位處低壓中心，空氣下沉，天氣多晴朗
- (B)台灣北部因暖鋒過境，氣溫稍回升，陰雨綿綿

- (C)太平洋有高壓出現，近日將有颱風襲擊台、日
- (D)中國北部受到高壓壟罩，氣候轉為乾燥、寒冷。

39. 近年南韓仁川地區港鐵路和公路交通網絡發達，通往韓國各地，且附近還有世界前十大的仁川國際機場。但若看重與中國之貿易企業與合作，請由地緣關係判斷南韓政府最應優先考量與下列哪區合作？(B3)

- (A)環渤海經濟區 (B)珠海經濟區 (C)長三角經濟區 (D)珠三角經濟區。

40. 2022年2月24日俄羅斯全面入侵烏克蘭，至今戰事尚未停歇，俄羅斯更以減供、切斷天然氣回擊歐盟國家的經濟制裁，使得歐洲能源成本飆升。歐盟提的可再生能源計畫在入冬前取得階段性成效：多國的再生能源發電量破了紀錄，政府也儲備足夠的天然氣，並發表補助方案。右圖為歐洲某國再生能源發電比例圖，請依據歐洲各區之自然條件判斷，此國可能為哪個國家？(B5)



- (A)挪威 (B)捷克 (C)義大利 (D)英國。

41. 台灣自17世紀以來開始與國際接軌，先後受到許多文化洗禮，在台灣不同的歷史階段中，會出現一些具有時代背景特色的地名，例如信義、新營、麻豆、瑞穗等。請問這四個地名現的時間先後順序為何？(B6)

- (A)信義→瑞穗→麻豆→新營
- (B)新營→麻豆→信義→瑞穗
- (C)麻豆→新營→瑞穗→信義
- (D)瑞穗→信義→麻豆→新營。

42. 地表上的人口分布很不平均，有些地區人口十分稀少，凡是溫度太低、雨量太少等都會影響人口的分布。富共標示6個地點，以甲、乙……等代表，下列哪些地點人口稀少的原因相同。(B1)



- (A)甲戊 (B)丙丁 (C)丁己 (D)乙戊。

※43至44題為題組，閱讀下列圖文後回答問題：

雅加達 10 年內下沉了 2.5 公尺，比全球其他類似情況的濱海城市都還更快。這有地理上與人為上的因素：雅加達位於芝利翁河出雅加達灣的沖積三角洲，原本就是沉陷地區。地勢平坦近海平面，當全球暖化海平面上升，就首當其衝。而雅加達自來水基礎建設不足，貧民窟□□□□造成地層下陷，於是下沉雪上加霜。而這些貧民又往往住在最低窪的沿海，而且人口暴增，若狀況不改善，2050 年雅加達將有 95% 沉沒。

後面尚有試題

# 新北市立中正國民中學112學年度第二學期九年級社會科第二次段考試題

範圍：公民 B1~B6、歷史 B1~B6 地理 B1~B6 班級：\_\_\_\_\_座號：\_\_\_\_ 姓名：\_\_\_\_\_

43. 文中□□□□最有可能是利用下列何者方式獲得水源？(B4)

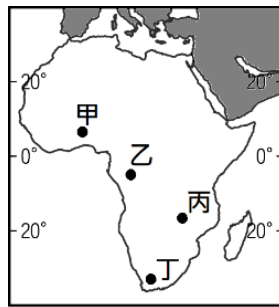
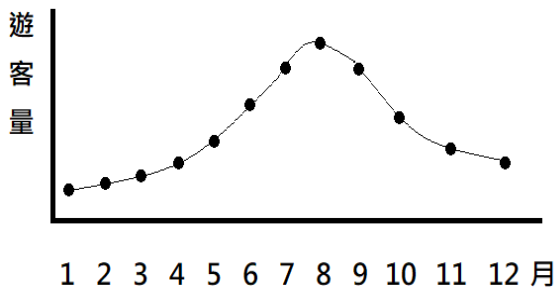
- (A)提取河川水 (B)興建大型水壩  
(C)抽取地下水 (D)興建海水淡化廠

44. 文中提及，雅加達許多人居住在貧民窟，請問造成此問題的原因為何？(B4)

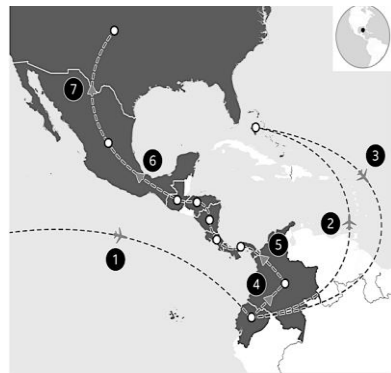
- (A)高溫多雨的氣候適合養活大量人口  
(B)受到外國殖民影響形成港埠型都市  
(C)國內城市勞動力短缺吸引人口移入  
(D)位處板塊交界帶導致國內天災較多。

45. 左圖是非洲某國家公園每月遊客數量變化趨勢，每年的乾季野生動物會聚集在少數水源處取水，是觀賞的好時機，因此會吸引大量遊客前往，請問此國家公園應位於右圖中的何處？(B4)

- (A)甲 (B)乙 (C)丙 (D)丁



46. 新冠疫情爆發後，越來越中國人經過中南美國家偷渡到美國。被一些中國網民稱為「走線」人士，他們飛抵中南美洲後多藉由汽車、搭船或徒步方式穿越各國國境，往美墨邊境前進。圖中⑤→⑥的過程中



，最有可能遇見下列何種景觀？(B5)

- (A)推廣南島語族文化 (B)欣賞熱帶莽原生態  
(C)運河阻隔難以跨越 (D)種植大量的無花果

47. 4月3日花蓮外海上午發生芮氏規模7.2地震，台泥位在花蓮的和平電廠、水泥廠皆受影響。政府在花蓮縣北部設立水泥專業區，主要是該地擁有哪一工業區位的優勢？(B2)

- (A)動力 (B)原料 (C)勞工 (D)技術。

48. 澳洲與紐西蘭在地理環境和開發史上有許多共同點，但也有些相異之處。請問，有關兩地的相異之處，下列何者不正確？(B5)

- (A)澳洲內陸擁有廣大低平的沙漠，紐西蘭內陸則崎嶇多山  
(B)澳洲南部有溫帶地中海型氣候，紐西蘭南部則有溫帶海洋性氣候  
(C)澳洲東岸人口多於西岸，紐西蘭則是北島人口多於南島  
(D)澳洲目前的經貿對象以歐盟為主，紐西蘭則以亞太地區國家為主

49. 曾文水庫與烏山頭水庫街位於曾文溪流域，如右圖所示，請問：下列有關曾文溪流於地描述，何者正確？(B1)



- (A)「甲」虛線範圍內屬於烏山頭水庫的分水嶺  
(B)「乙」位於曾文水庫下游，溪水流速最慢  
(C)於「丙」處建攔沙壩可減緩南化水庫淤積  
(D)「丁」受曾文溪流水侵蝕，地勢最崎嶇

50. 右圖為某國際組織的旗幟，下列何者是該旗幟組織的主要任務？(B4)



- (A)協調組織內會員國石油的生產量  
(B)加入該組織的會員國之間免關稅  
(C)可以資助產油國的各項基礎建設  
(D)目標組成全球最大國際貿易市場。

試題結束