

【讀卡科目請依規定畫卡，若有違反畫卡規定而影響讀卡作業之情事，一律扣總分五分。】

一、 選擇題

1. 公民老師上課分組請同學舉例生活中可觀察的「全球化」現象，下列哪些同學的說明較為「適切」？  
(P108)

蘋果企業布局全球，在世界各地設有子公司，並透過視訊方式開會，讓公司運作更有效率。



建博

佳君自行攀登玉山，可以一次欣賞副熱帶與暖溫帶的闊葉林、混合林及針葉林等豐富林相。



明華

琪琪在士林夜市可以吃到淡水魚丸、深坑臭豆腐、臺南鱈魚意麵和宜蘭三星蔥餅等各地美食。



瑞浩

大學生小華計畫在暑假透過便捷的交通工具，遊覽東南亞十國，在短時間內體驗異國風情。



佳君

- (A)建博、明華  
(B)建博、佳君  
(C)明華、瑞浩  
(D)瑞浩、佳君。
2. 為了改善貿易逆差的情況，美國總統川普推出新一波關稅政策，對所有進口商品開徵 10% 全面關稅，4 月 2 日更宣布其他特定國家，包含台灣，將實施「對等關稅」，會採用「一半折扣」收取更高的關稅稅率。消息一出後美股盤後下殺，亞洲股市也難逃波及。美國總統川普 (Donald Trump) 日前宣布實施對等關稅 (Reciprocal Tariffs) 制度，為全球經濟帶來嚴重衝擊。下列哪句話最足以用來形容上述現象？ (P108)
- (A)人有旦夕禍福  
(B)牽一髮而動全身  
(C)天下沒有白吃的午餐  
(D)勿將所有雞蛋放在同一個籃子裡。
3. 下列何者可以說明「政治全球化」的現象？  
(P109-110)
- (A)新款球鞋開賣，6 千元的鞋子轉手賣 3 萬元  
(B)俄烏戰爭引發歐洲難民危機，波蘭收容難民  
(C)美國野火災情，造成夏威夷毛伊島居民傷員  
(D)地中海颶風導致利比亞水庫潰堤，沖毀城市。
4. 在臺灣大台北城市裡，某些女性移工因其宗教信仰，不管什麼天氣都需配戴頭巾(Hijab)，但在街頭卻常遭遇異樣、好奇的眼光，讓她們覺得很不自在。上述凸顯「國際移工」的何種困境？ (P111-113)
- (A)未獲得合理報酬  
(B)文化未受理解尊重  
(C)未能按時領到加班費  
(D)遭遇不合理性別歧視。

5. 參與國際組織是進行國際參與的重要途徑。關於「國際組織」的組成型態，下列敘述有幾項「正確」？  
(P120-121)

- (A)甲乙  
(B)丙丁  
(C)乙丙  
(D)甲丁。

(甲)全球性國際組織的成員

通常來自世界各地。

(乙)區域性國際組織主要在

維護全人類的和平與安全。

(丙)無國界醫生屬於政府的

國際組織。

(丁)世界貿易組織以推動貿

易自由化為目標。

6. 我國在西元 1971 年退出聯合國前原有六十多個邦交國，之後，邦交國數量就一路下滑。為突破此困境，政府透過調整參與方式，積極爭取參與國際事務的機會。關於我國「國際參與」事務的敘述，下列何者「正確」？ (P122-123)
- (A)以「中華臺北」名義加入世界貿易組織，分享防疫成功經驗  
(B)臺灣世界展望會為缺乏醫療資源的民眾進行救治  
(C)臺灣路竹會組成醫療服務團，至國外進行義診  
(D)以「臺澎金馬個別關稅領域」名義加入聯合國，參與國際重要協議。
7. 亞太經濟合作會議每年由各成員國輪流召開，並由各成員國領導人出席，但我國總統卻無法親自前往，只能每年任命一位領袖代表，委託其代為出席，並在會議中傳達願意為國際社會做出貢獻，共同促進亞太區域穩定和繁榮，也藉此為臺灣發聲、提高國際能見度，拓展更多更深的國際合作與連結。有關我國與此國際組織的關係，下列何者敘述「正確」？  
(P122-123)
- (A)總統無法出席是起因於一個中國的政策  
(B)只有領袖代表出席是因我國僅具觀察員身分  
(C)我國以臺澎金馬個別關稅領域名稱參加此國際組織  
(D)這是透過民間團體和他國進行國際交流。
8. 奶茶聯盟或奶茶同盟 (英語：Milk Tea Alliance)，是一個社群網路概念。最初是由泰國、香港和臺灣網友發起抗衡中國的網路概念，臺灣數位外交協會在推特 (現已改為 X) 上呼應奶茶聯盟，發布我國總統和印度總理高舉奶茶乾杯的臺印友好圖片，梗圖外交！台印友好奶茶乾杯圖(如下圖)，短短數小時內便超過 2,000 個讚和 700 多次轉發，一位任職於美國知名智庫的印度國際關係學者指出，從來沒有看過印度人公開在社群媒體上和臺灣有這麼多的互動。奶茶聯盟造成的旋風，顯示出下列哪一項重要的意義？ (P122-123)



- (A)我國加入國際組織的努力，受到國際社會的重視
- (B)受印度人民影響，我國展開與該國政府的正式邦交
- (C)透過對外國慈善活動與人道救援，突破外交困境
- (D)藉民間的交流，可看出我國獲得無邦交國家肯定。
9. 台灣社會有將近 47 萬的跨國婚姻，這些母親的家鄉都在島國之外遙遠的彼端，為了讓第二代也能承繼來自外婆家豐厚的文化資產；讓他們也有機會孺慕親情，於是自 2011 年暑假開始，由誠致教育基金會贊助、《四方報》執行，共同發起「外婆橋計畫」，為海的兩端架起一座親情的、文化的、友誼的橋樑，邀請台灣老師、新住民媽媽與新住民之子，一起過不一樣的暑假、感受不一樣的外婆家。上述「外婆橋計畫」有助於達到下列何種目標？（P109-110）
- (A)國際貿易頻繁
- (B)學習多元文化
- (C)傳播弱勢文化
- (D)資訊科技發展。
10. 某知名品牌的咖啡店強調，該公司的咖啡皆有公平貿易認證，請消費者安心並支持該公司的做法。消費者支持廠商購買「公平貿易認證」的商品，對於下列何者最有幫助？（P111-113）
- (A)國際企業
- (B)原料生產地的農民
- (C)中間的貿易商
- (D)政府。
11. ICYE 聯盟（International Cultural Youth Exchange）是一個全球性國際文化交流組織，成立於 1949 年，迄今與近 40 個國家建立夥伴關係。其宗旨為透過各國青年的交換計畫，藉由跨文化的學習與了解，促進文化交流與世界和平。每年有超過 600 位青年參與，在 30 多個國家從事文化認識與志工活動。」由此判斷，該組織希望能促進何種互動方式？（P118-119）
- (A)國際交流
- (B)國際合作
- (C)國際援助
- (D)國際衝突。
12. 近年來，國際上的非政府組織成長快速，下列何者屬於「非政府」國際組織的活動？（P120-121）
- (A)美國總統參加東南亞國家協會領袖會議
- (B)我國指派代表參加亞太經濟合作會議
- (C)我國經濟部部長參加世界貿易組織部長會議
- (D)無國界醫生的醫療人員診治非洲地區老人的疾病。

13. 下列是各個重要國際組織的英文簡稱，其中哪一項配對是「正確」的？（P120-121）
- (A)世界衛生組織：WTO
- (B)世界貿易組織：WHO
- (C)無國界醫生：MSF
- (D)亞太經濟合作會議：APOC。
14. 緬甸於 3 月 28 日發生芮氏規模 7.7 強震，造成的死亡人數已攀升至 3354 人，受傷人數達 4850 人，失蹤人數達 220 人。許多民眾搭帳篷避難，沒有食物和乾淨的水可食用，世界各國紛紛伸出援手，送食物和醫療資源到緬甸，我國也迅速提供救援物資。」根據上文判斷，下列何者的「國際互動」方式與上文最貼近？（P118-119）
- (A)我國與牙買加簽署合作備忘錄，以共同提升國際技能的發展
- (B)賽普勒斯的消防人員加入協助撲滅希臘嚴重森林火災的行列
- (C)阿富汗首都喀布爾國際機場遭炸彈攻擊，造成美軍大量死傷
- (D)苗栗縣政府參與國際活動展現苗栗慢魚運動特色文化與成果。
15. 中正國中日前以視訊方式讓學生與日本姐妹校進行交流，附圖為學生事先準備交流的主題與內容，有關此次活動的辦理，下列哪一項敘述「正確」？（P109-110）
- (A)活動藉由交通工具來縮短人與人的距離
- (B)乙、丁展現出經濟全球化對生活的影響
- (C)甲、丙因為與此項主題無關應進行移除
- (D)與日本姐妹校進行交流活動，屬全球化活動之一。

分享主題：參與全球化的學習歷程

- (甲)將圖書館學習角規畫成東南亞文化展區。
- (乙)帶領學生到超商尋找伊斯蘭清真認證食品。
- (丙)學生透過社區踏查了解該區的風土民情。
- (丁)各班響應寫信馬拉松聲援各國人權活動。

16. 2022 年 2 月 24 日，俄羅斯入侵烏克蘭，引爆自二戰以來，歐洲最大規模戰爭。烏俄戰爭爆發，長年秉持軍事不結盟立場的芬蘭、瑞典兩國，改變一直以來的中立立場，決定申請加入北大西洋公約組織，換取該組織公約第 5 條的保障，也就是任一成員國在受到外在威脅時，其他成員應透過軍事、政治途徑提供互相防禦。這樣的立場轉變，顯示出重要的歷史意義，而下列哪一項敘述與此歷史意義有關？（P108）
- (A)強勢文化將導致各國放棄傳統文化
- (B)加入國際組織會影響各國內政運行
- (C)跨國分工展現出政治，經濟與文化相互依賴度高
- (D)全球化下政治經濟與文化層面相互牽連。

後面尚有試題，請繼續作答。



【題組】俄羅斯入侵烏克蘭的「烏俄戰爭」，從 2022 年 2 月 24 日發展至今，仍未停歇。如今，有許多跟戰爭相關的新聞報導，請根據下列（一）～（二）資料回答問題。

(第五、六冊)

(一) 根據資料一、二，回答第 17～20 題：

◎**資料一**：烏克蘭獨立後，當地東正教原有三個教會團體，但只有最大的莫斯科牧首聖統「烏克蘭正教會」得到東正教世界的認可。……2019 年，東正教普世牧首無視普丁和莫斯科牧首的強烈反對，承認「烏克蘭正教」為自主教會，不再從屬於的莫斯科牧首區。」

◎**資料二**：各國陸續對俄羅斯的經濟制裁如下：

◆**美國**：切斷俄羅斯從西方金融市場募資管道。

◆**德國**：關閉俄羅斯天然氣管線「北溪二號」輸送德國。

◆**英國**：英國凍結俄羅斯總統與官員等人的資產、相關人士禁入英國。

17. 根據**資料一**的敘述，與下列哪一個宗教最相關？

- (A) 羅馬公教
- (B) 希臘正教
- (C) 佛教
- (D) 伊斯蘭教。

18. 根據**資料一**，烏克蘭的宗教跟下列哪一個歷史事件最相關？

- (A) 11 世紀基督教分裂
- (B) 地理大發現
- (C) 宗教改革
- (E) 科學革命。

19. 根據**資料二**，從上述中對俄羅斯實施經濟制裁的國家，下列敘述何者**錯誤**？

- (A) 有全世界第一個三權分立的國家
- (B) 有工業革命起源地的國家
- (C) 有曾經舉辦三級會議、國民會議的國家
- (D) 有由普魯士王國統一建國的國家。

20. 根據**資料二**，對俄羅斯實施經濟制裁的國家，下列敘述何者**正確**？

- (A) 在 19 世紀都是新帝國主義的國家
- (B) 都是日耳曼民族
- (C) 都有文藝復興時期的代表作家
- (D) 都是君主立憲的國家。

(二) 根據資料，回答第 21～24 題：

2 月 25 日，聯合國安理會剛投票表決「譴責俄羅斯入侵烏克蘭案」，11 票贊成，1 票反對，3 票棄權。

◎**反對國**：俄羅斯（否決票）。

◎**棄權國**：中國、印度、阿拉伯聯合大公國。

◎**贊成國**：美國、英國、法國、阿爾巴尼亞、愛爾蘭、挪威、加彭、肯亞、迦納、巴西、墨西哥。

21. 下列哪一個選項中，有包含到上古時期「四大古文明」起源地？

- (A) 反對國
- (B) 棄權國
- (C) 贊成國
- (D) 以上皆有。

22. 「反對國」對烏克蘭的行動，最能代表下列哪一項主義的彰顯？

- (A) 人文主義
- (B) 理性主義
- (C) 社會主義
- (D) 帝國主義。

23. 下列哪個宗教的起源，不在「棄權國」？

- (A) 基督教
- (B) 佛教
- (C) 婆羅門教
- (D) 伊斯蘭教。

24. 葡萄牙曾經在拉丁美洲擁有唯一一個殖民地，請問：該殖民地是在下列哪一個選項中？

- (A) 反對國
- (B) 棄權國
- (C) 贊成國
- (D) 以上皆無。

25. 小魚兒將計畫一趟家族旅遊，他將走訪行程整理如下圖，由下列內容判斷，旅遊的地點位於哪一行政區？

- (第一冊)
- (A) 甲
- (B) 乙
- (C) 丙
- (D) 丁。



- (1)紅毛城吃阿給賞夕陽
- (2)瑠公圳健行尋古
- (3)重返清法戰爭古戰場
- (4)十三行博物館

26. 承上題，如果小魚兒要按年代先後排定行程，正確順序為何？(第一冊)

- (A) 1→2→3→4
- (B) 4→1→2→3
- (C) 4→1→3→2
- (D) 1→4→2→3。

27. Mr. Terry 參觀臺糖臺北倉庫(臺北製糖株式會社)，他整理出糖廠發展之時間軸，如下：(統整)

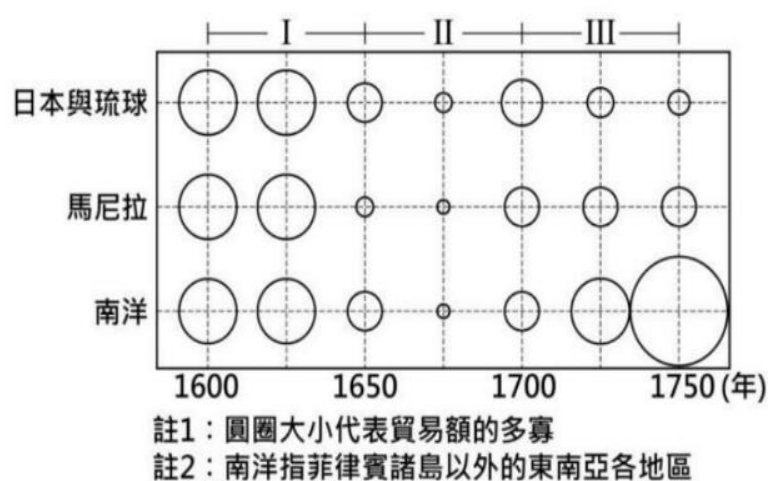
時間	大事記
1911	臺北製糖株式會社向總督府申請設置許可。
1912	首度展開製糖作業，為當時大臺北地區唯一的製糖所。
1924	開始栽植含糖率較高的爪哇大莖種甘蔗。
1941	因適逢戰爭期間，產糖量逐漸減少。
1943	總督府禁止製造耕地白糖，原設備移轉至戰力化工廠，臺北製糖所宣布廢止，廠房設施也逐日拆毀。

請問：1943 年糖廠停止生產的主因和下列何者有關？

- (A) 日本受經濟大恐慌影響，糖廠停工歇業
- (B) 推行皇民化運動，動員參拜神社
- (C) 美國投擲原子彈，日本戰事吃緊
- (D) 珍珠港事變後，臺灣為盟軍轟炸對象。

28. 韓國喜劇電影「樂透大作戰」描述一名南韓士兵的中獎彩卷飄向北方，落入北韓士兵手中，兩位不同國籍的軍人在非軍事區展開互相猜忌但又不得不合作。請問：關於非軍事武裝區的描述何者**錯誤**？(第二冊、第六冊)
- (A) 歷時三年的戰役，南北韓在北緯 17 度線簽署停戰協議
- (B) 中國人民志願軍與駐韓美軍皆曾在非軍事區派駐軍隊
- (C) 非軍事區以北為朝鮮民主主義人民共和國
- (D) 位於停戰線上的板門店與柏林圍牆同被視為冷戰時期的象徵。

29. 下圖是某時期中國海外貿易的進出口總額統計圖。觀察圖中各區域與中國的貿易概況，分析造成圖中第「I」階段變化的主要原因，最可能與下列何者有關？(第三冊)



- (A) 耶穌會來華有助貿易發展
- (B) 各國對華行朝貢貿易
- (C) 宋朝設置市舶司
- (D) 清朝限制一口通商。
30. 下面表格是葉石濤作家對臺灣文學寫作風格的評論與建議，請問此評論應是在下列哪種時代氛圍中產生？(第二冊)

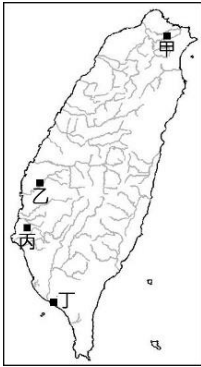
臺灣的小說應整合傳統的、本土的、外來的各種文化價值系統，發展富於自主性的小說。作家一向是描寫他所熟悉的土地與人民，所以臺灣作家應著力於反映這塊土地上一千七百萬人的喜怒哀樂的現實生活。

- (A) 政府推行國語運動，去除日本影響
- (B) 美國文化大量進入臺灣，引起反感
- (C) 因應勞力短缺，開放外籍移工來臺
- (D) 退出聯合國後，我國外交陷入困頓。
31. 以下為一場會議中的相關對話：
- 甲國：「若依據民族自決原則，蘇臺德區的日耳曼人理應脫離捷克，與我國合併」
- 乙國：「我贊成割讓蘇臺德區的請求，但希望不要再有對他國造成威脅的軍事行動」依據甲、乙兩國代表的談話內容來判斷，這場會議最後簽署了以下哪一條約？(第六冊習作)
- (A) 辛丑和約
- (B) 凡爾賽條約
- (C) 慕尼黑協定
- (D) 德蘇互不侵犯條約。

32. 晁衡在唐玄宗時代擔任過許多官職，請問他一開始擔任官員的途徑應為何者？(第三冊)
- (A) 擔任基層公務員表現優秀，被縣令推薦到中央當官
- (B) 因家世顯貴，被中正官評為上品
- (C) 參加科舉考試，高中進士
- (D) 出身外國皇族，世襲爵位。
33. 國與國間的互動關係往往是瞬息萬變的，以日本和蘇聯為例，日本和蘇聯在第二次世界大戰間分屬軸心國及同盟國，然而在第二次世界大戰的大部分時間裡，兩國都在與對方的盟友作戰，但沒有和對方交戰，之所以會有此種情狀產生，係因雙方都有其面臨之困境。日本深陷對華戰爭的泥淖，無法應付蘇聯；蘇聯則迫於納粹德國之威脅而無法對付日本。於是，此二國在戰爭期間有著《日蘇互不侵犯條約》之簽訂，日蘇雙方保持和平友好關係，相互尊重對方之領土完整，不予侵犯；如果締約一方成為第三者的戰爭對象，另一方應在整個衝突過程中保持中立。此份協定在維持了很長一段時間，然而在某事後，此種關係改變了，蘇聯和日本正式轉為交戰狀態。試問：某事係指何者？(第六冊)
- (A) 珍珠港事變
- (B) 德國入侵蘇聯
- (C) 納粹德國投降
- (D) 雅爾達會議。

後面尚有試題，請繼續作答。

34. 右表是「南港」地名的由來，根據敘述，南港位在右圖中何處？(B1L1)
- (A)甲 (B)乙  
(C)丙 (D)丁



- 1.此地位於基隆河南岸，與汐止區的北港隔河相望、南北對稱。
- 2.第2個起源與基隆港有關，基隆為北方的港口，南港位在不遠的南方。

35. 每年冬至前後10天是補抓烏魚的季節，但彰化王功漁港的漁民擔心「環境變化」導致漁船難以出入，每天在漲潮時才能出入港口，即使政府每4年清淤一次，過了半年又填回來。上述的環境變化指的是什麼？(B1L3)
- (A)海平面上升  
(B)泥沙堆積  
(C)地層下陷  
(D)風力侵蝕
36. 以臺灣所在的緯度位置(北回歸線通過)而言，臺灣被「甲」籠罩，將形成如同南亞塔爾沙漠、北非撒哈拉、中美墨西哥的乾燥氣候；然而「乙盛行風」的定期吹送，帶來豐沛的水氣，使臺灣成為適宜居住的島嶼。上述的「甲」、「乙」分別是什麼？(B1L4)
- (A)西南季風、東北季風  
(B)赤道低壓、颱風  
(C)熱帶低氣壓、盛行西風  
(D)副熱帶高壓、西南季風
37. 臺灣擁有多元族群，為了讓到都市謀生的「某族群」能展現原鄉文化、保留原始傳統，新北市政府規劃了如下圖的歲時祭儀。下圖是針對哪個族群辦理的活動？(B2L2)
- (A)原住民族  
(B)閩南(福佬)人  
(C)客家族群  
(D)新住民

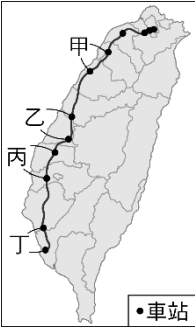
8月...				9月...			
03	三峽區歲時祭儀	13:30-21:00	客家文化園區停車場 (復興路219號)	14	三芝區歲時祭儀	09:00-16:30	芝蘭公園
24	泰雅族歲時祭儀	09:30-15:00	烏來區消防隊旁廣場	22	深坑區歲時祭儀	10:00-16:00	蘇府王爺對面廣場
25	汐止區歲時祭儀	09:00-16:00	樟樹國小	22	五股區歲時祭儀	10:00-16:30	五股綠家園 (復興路114號)
25	林口區歲時祭儀	09:00-16:00	林口區選手村D區旁 (林口第一高爾夫球場二樓十樓露台)	28	淡水區歲時祭儀	13:30-21:00	淡水家樂福前草皮 (淡水區義興路與文山路交界)
25	噶瑪蘭族qataban歲時祭儀	09:00-16:00	樹林區松藝會館 (復興路211號1樓)	29	樹林區歲時祭儀	09:00-16:00	原住民族主題部落公園

38. 下表是2024年臺灣企業所得稅繳稅的前10名，其中一半以上的企業屬於相同的類別，這類企業具有下列哪一項性質？(B2L3)

排名	1	2	3	4	5	6	7	8	9	10
企業	台積電	鴻海	長榮	統一	廣達	中租	台達電	聯發科	聯電	富邦金
類別	電子	電子	航運	食品	電子	金融	電子	電子	電子	金融

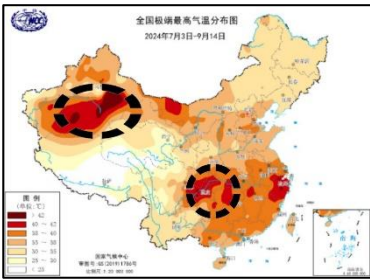
- (A)需要大量低廉勞力從事生產  
(B)生產過程直接取用自然資源  
(C)製造過程使用煤鐵，原料區位  
(D)技術與資本密集，利潤較高

39. 右圖是臺灣高速鐵路路線分布圖，為了防治環境災害，採取如下表的措施。根據敘述，環境災害最可能出現在哪2個代號所在的路段？(B2L5、B2L6)
- (A)甲、乙 (B)乙、丙  
(C)甲、丙 (D)乙、丁

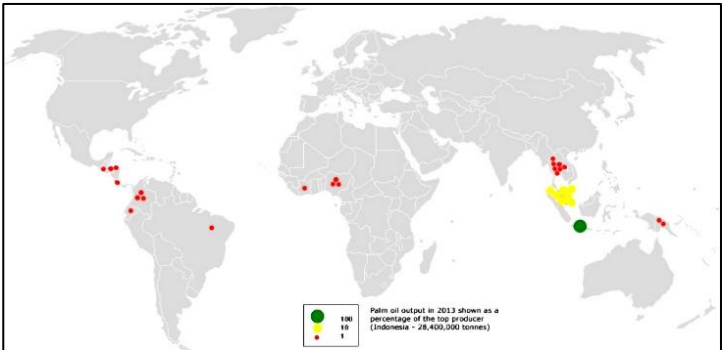


1. 減抽、停用超過1千個公有深水井  
2. 取締違法的工業用水井  
3. 興建雲林湖山水庫，取代地下水  
4. 輔導農民轉作省水的旱作物

40. 機械化耕作是商業性農業的特徵之一，可節省大量勞動力並提升耕作效率，特別適合在地廣人稀的區域使用。下列哪個中國的地理區，最常見到機械化耕作？(B3L1)
- (A)青藏高原 (B)內蒙古高原  
(C)東北平原 (D)橫斷山脈
41. 中國在2024年遭遇有史以來第2炎熱的夏天，右圖內圈起來的區域出現40度以上的極端高溫，是中國最熱的地方。造成上述區域出現高溫熱浪的原因是什麼？(B3L1)
- (A)緯度較低，位在熱帶  
(B)盆地地形，不易散熱  
(C)副熱帶高壓終年籠罩  
(D)位在盛行風的背風坡
42. 日本的「甲產業」在全球擁有高市佔率，在全球播放的動漫作品60%來自日本；遊戲產業佔有50%以上的市場；在美國銷售的動漫產品達到50億美元，是鋼鐵銷售額的4倍。根據敘述，甲產業是下列哪一種產業？(B3L6)
- (A)文化產業 (B)觀光業  
(C)資訊產業 (D)汽車業



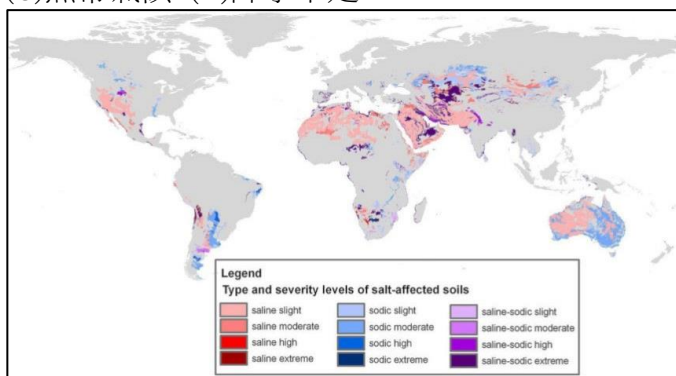
43. 以油棕果實榨取的棕櫚油是重要的油品，是製造巧克力、雪糕、泡麵的食用油，也是生產肥皂、顏料等工業製品的原料，全球主要的產地如下圖。油棕主要生產在什麼樣的氣候環境？(B4L1)
- (A)高地氣候區 (B)溫帶季風氣候區  
(C)熱帶雨林氣候區 (D)熱帶沙漠氣候區





44. 土壤鹽鹼化是全球日益嚴重的環境災害，主因是農耕過度取水灌溉，水份蒸發後鹽類聚積在地表，造成鹽鹼化而無法耕種。下圖是全球鹽鹼化土地的分布圖，發生鹽鹼化的區域多具有下列哪一項環境條件？(B4L2)

(A)終年多雨 (B)地勢較高  
(C)熱帶氣候 (D)降水不足



45. 下圖是沙烏地阿拉伯、伊拉克與阿富的國旗，旗幟上均有以「某種語言」的文字表示「真主至大」，上述的語言最可能是下列哪一種？(B4L4)

(A)英文 (B)法文  
(C)印度文(印地文) (D)阿拉伯文

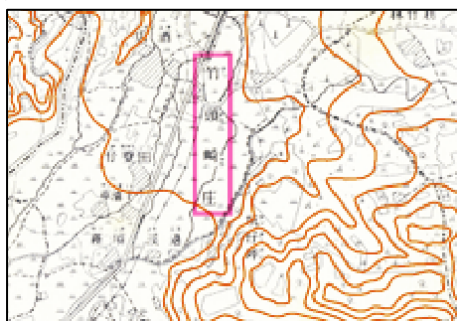


46. 我國與美國簽訂開採與購買阿拉斯加液化天然氣的意向書，引發國際注目。阿拉斯加是位在加拿大以西的美國領土，由於「環境條件」的限制，美國本土的石油公司均以風險過高為由而退出。臺灣在2025年為達成貿易平衡決定參加總值達440億美元的開發計劃。上述限制天然氣開發的環境條件可能是下列哪一項？(B5L6)

(A)終年溼熱，疾病橫行  
(B)緯度較高，氣候嚴寒  
(C)深處內陸，沙漠廣大  
(D)人口眾多，地價高昂

47. 右圖是嘉義縣竹崎鄉的所在地，該地舊名竹頭崎，由等高線的分布判斷，當地具有什麼樣的地形特色？(B6L1)

(A)位在臺地  
(B)地勢低平  
(C)起伏不平  
(D)近海沙丘



※48至50題為題組，閱讀下列圖文後回答問題：

美國自川普(Donald Trump)擔任總統以來，多次以增加關稅為手段，作為貿易談判或改變政策的籌碼，被加徵關稅的國家若對美國實施報復性關稅便引發貿易戰。

2018年起中國與美國發生貿易爭端，美國宣稱中國偷竊美國智慧財產權與商業秘密，並用不公平的貿易手段賺走美國人的錢，直到2025年「貿易狀況仍未改善」，兩國互相徵收超過100%的關稅，貿易戰的結束無望。

2019年美國向「甲國」加徵25%關稅，要求該國控制非法移民，禁止來自中南美的民眾以步行的方式進入美國，以免危害治安及搶走美國居民的工作機會，甲國認為這是干涉內政的要脅，最終仍配合辦理。

2025年美國要求歐盟增加汽車、農產品和石油等產品的進口，達成貿易平衡。歐盟國家認為美國透過金融、旅遊、線上服務等「乙產業」的貿易獲益，可以抵銷汽車等產品的逆差，若美國執意加稅，歐盟國家將採取反制措施。由於持續進行貿易談判，歐盟至今尚未受到貿易戰的影響。

48. 上述短文裡提到「貿易狀況仍未改善」，指的是下列何種狀況？(跨範圍素養題)

(A)美國對中國貿易逆差擴大  
(B)美國商品無法銷售到中國  
(C)中國勞工無法到美國工作  
(D)中國的貿易總額超越美國

49. 上述短文裡提到的「甲國」，最可能是下列哪個國家？(B5L3)

(A)加拿大 (B)墨西哥  
(C)中國 (D)俄羅斯

50. 根據上述短文，美國在歐盟獲益的「乙產業」是什麼？(跨範圍素養題)

(A)農業 (B)製造業  
(C)服務業 (D)鋼鐵業

◆ 試題結束 ◆

期勉各位會考戰士，在接下來的日子用心衝刺，邁向心中理想學校，加油！